



ЦЕНТАР ЗА РАЗВОЈ НА  
СКОПСКИОТ ПЛАНСКИ РЕГИОН



**НАЦРТ ИЗВЕШТАЈ ЗА СТРАТЕГИСКА ОЦЕНКА ВРЗ  
ЖИВОТНАТА СРЕДИНА  
ЗА ПЛАНСКА ДОКУМЕНТАЦИЈА ЗА  
РЕГУЛАЦИЈА И УРЕДУВАЊЕ НА ДЕЛ ОД РЕЧНОТО КОРИТО НА РЕКАТА  
ЛЕПЕНЕЦ ОД ГРАНИЦА НА ГУП НА ГРАД СКОПЈЕ ДО ГРАНИЦА НА Р.  
МАКЕДОНИЈА СО Р. КОСОВО**



Септември 2015

**НАЦРТ СОЖС ИЗВЕШТАЈ ЗА РЕГУЛАЦИЈА И УРЕДУВАЊЕ НА ДЕЛ ОД РЕЧНОТО КОРИТО  
НА РЕКАТА ЛЕПЕНЕЦ ОД ГРАНИЦА НА ГУП НА ГРАД СКОПЈЕ ДО ГРАНИЦА НА Р.  
МАКЕДОНИЈА СО Р. КОСОВО**

**НАЗИВ НА  
ГРАДБА/ОБЈЕКТ:** РЕГУЛАЦИЈА И УРЕДУВАЊЕ НА ДЕЛ ОД РЕЧНОТО  
КОРИТО НА РЕКАТА ЛЕПЕНЕЦ ОД ГРАНИЦА НА ГУП НА  
ГРАД СКОПЈЕ ДО ГРАНИЦА НА Р. МАКЕДОНИЈА СО Р.  
КОСОВО

**НАЗИВ НА ПРОЕКТ:** СТРАТЕГИСКА ОЦЕНА НА ЖИВОТНАТА СРЕДИНА ЗА  
РЕГУЛАЦИЈА И УРЕДУВАЊЕ НА ДЕЛ ОД РЕЧНОТО  
КОРИТО НА РЕКАТА ЛЕПЕНЕЦ ОД ГРАНИЦА НА ГУП НА  
ГРАД СКОПЈЕ ДО ГРАНИЦА НА Р. МАКЕДОНИЈА СО Р.  
КОСОВО

**ИНЖЕНЕРСКА  
ОБЛАСТ /  
КАТЕГОРИЈА:** ЗАШТИТА НА ЖИВОТНА СРЕДИНА (СОЖС)

**ВИД НА ПРОЕКТ:** НАЦРТ ИЗВЕШТАЈ ЗА СТРАТЕГИСКА ОЦЕНА НА  
ЖИВОТНАТА СРЕДИНА

**ИНВЕСТИТОР:** ЦЕНТАР ЗА РАЗВОЈ НА СКОПСКИОТ ПЛАНСКИ РЕГИОН  
Адреса: ул. Беласица 2, Скопски саем, кат 3, 1000 Скопје  
**ОПШТИНА ЃОРЧЕ ПЕТРОВ**

Адреса: ул. Ѓорче Петров бр.73, 1000 Скопје

**ПРОЕКТАНТ:** *м-р Игор Ристовски, дипл.инж.по заштита на животна  
средина, Овластување бр. 07-23/19.*

Д.Г.П.У. „ГЕИНГ Кребс унд Кифер Интернешнл и др. ДОО“  
ул. „Борис Трајковски“ бр.111, Скопје

**РЕВИДЕНТ:**

**ТЕХНИЧКИ БРОЈ НА  
ПРОЕКТ:** ПД\_118\_07/15

**МЕСТО И ДАТА:** Скопје, Септември 2015

Директор на Сектор Проектирање,

Управител,

Сања Стошевска, *дипл.град.инж.*

м-р Драган Димитриевски

Ознака „СОЖС“



**ISO 17025**  
ACCREDITED LABORATORY

**НАЦРТ СОЖС ИЗВЕШТАЈ ЗА РЕГУЛАЦИЈА И УРЕДУВАЊЕ НА ДЕЛ ОД РЕЧНОТО КОРИТО  
НА РЕКАТА ЛЕПЕНЕЦ ОД ГРАНИЦА НА ГУП НА ГРАД СКОПЈЕ ДО ГРАНИЦА НА Р.  
МАКЕДОНИЈА СО Р. КОСОВО**

## **СОДРЖИНА**

### **А. Општ дел**

- Регистрација на фирма
- Решение за одговорен проектант и соработници
- Потврда за извршена внатрешна контрола
- Учесници во проектот

### **Б. Проектен дел**

### **В. Графички прилози**

Ознака „СОЖС“



**ISO 17025**  
ACCREDITED LABORATORY

**НАЦРТ СОЖС ИЗВЕШТАЈ ЗА РЕГУЛАЦИЈА И УРЕДУВАЊЕ НА ДЕЛ ОД РЕЧНОТО КОРИТО  
НА РЕКАТА ЛЕПЕНЕЦ ОД ГРАНИЦА НА ГУП НА ГРАД СКОПЈЕ ДО ГРАНИЦА НА Р.  
МАКЕДОНИЈА СО Р. КОСОВО**

# А. Општ дел

Ознака „СОЖС“



**ISO 17025**  
ACCREDITED LABORATORY





Број: 0809-50/150120140000345

Датум и време: 3.1.2014 г. 13:33:25

**ПОТВРДА**  
**за регистрирана дејност**

ТЕКОВНИ ПОДАТОЦИ ЗА СУБЈЕКТОТ	
ЕМБС:	4861787
Назив:	Друштво за градежништво, промет и услуги ГЕИНГ Кребс унд Кифер Интернешнл и др.ДОО Скопје
Седиште:	БОРИС ТРАЈКОВСКИ бр.111 СКОПЈЕ - КИСЕЛА ВОДА, КИСЕЛА ВОДА

ПОДАТОЦИ ЗА РЕГИСТРИРАНА ДЕЈНОСТ	
Предмет на работење:	Регистрирана е општа клаузула за бизнис
Приоритетна дејност/ главна приходна шифра:	71.12 - Инженерство и со него поврзано техничко советување
Други дејности во внатрешниот промет:	Нема
Евидентирани дејности во надворешниот промет:	Има
Одобренија, дозволи, лиценци, согласности:	Нема

Изготвил:



Овластено лице:

Број: 0809-50/150120140000345

Страна 1 од 1

Ознака „СОЖС“



**ISO 17025**  
ACCREDITED LABORATORY

**НАЦРТ СОЖС ИЗВЕШТАЈ ЗА РЕГУЛАЦИЈА И УРЕДУВАЊЕ НА ДЕЛ ОД РЕЧНОТО КОРИТО  
НА РЕКАТА ЛЕПЕНЕЦ ОД ГРАНИЦА НА ГУП НА ГРАД СКОПЈЕ ДО ГРАНИЦА НА Р.  
МАКЕДОНИЈА СО Р. КОСОВО**

Со цел навремено да се согледаат можните негативни влијанија врз животната средина и здравјето на луѓето, како и социо - економските аспекти од реализација на **РЕГУЛАЦИЈА И УРЕДУВАЊЕ НА ДЕЛ ОД РЕЧНОТО КОРИТО НА РЕКАТА ЛЕПЕНЕЦ ОД ГРАНИЦА НА ГУП НА ГРАД СКОПЈЕ ДО ГРАНИЦА НА Р. МАКЕДОНИЈА СО Р. КОСОВО** согласно **Член 65**, став 2 од Законот за животна средина („Сл. Весник на РМ“ бр. 53/05, 81/05, 24/07, 159/08, 83/09, 48/10, 124/10, 51/11, 123/12, 93/13, 183/13 и 42/14), се наложи потребата за спроведување на Стратегиска оцена на животната средина.

Во подготовката на Извештајот за Стратегиска оцена на влијание врз животната средина учествуваа (тимот на ГЕИНГ Кребс унд Киефер Интернешнл и др. ДОО, Скопје):

- **м-р Игор Ристовски**, дипл.инж. по заштита на животна средина
- **м-р Олгица Мицевска**, дипл.инж по биологија
- **Ирена Стефановска**, дипл.инж. по заштита на животна средина
- **Трајче Митев**, дипл.проф. по биологија
- **д-р Александар Павлов**, дипл.инж. по заштита на животна средина

Горенаведениот Извештај за стратегиска оцена на животната средина согласно **Член 66** став (5) од Законот за животна средина е потпишан од лицето **м-р Игор Ристовски, дипл.инж. по заштита на животна средина** кое е вклучено во листата на експерти за стратегиска оцена на влијанието врз животната средина која ја води Министерството за животна средина и просторно планирање. Како доказ за истото во прилог на Извештајот е дадена копија на Потврдата со број 07-23/19 од 13.01.2011 година дадена од страна на Министерството за животна средина и просторно планирање.

**НАЦРТ СОЖС ИЗВЕШТАЈ ЗА РЕГУЛАЦИЈА И УРЕДУВАЊЕ НА ДЕЛ ОД РЕЧНОТО КОРИТО  
НА РЕКАТА ЛЕПЕНЕЦ ОД ГРАНИЦА НА ГУП НА ГРАД СКОПЈЕ ДО ГРАНИЦА НА Р.  
МАКЕДОНИЈА СО Р. КОСОВО**

**ПОТВРДА**

за извршена внатрешна контрола – контрола на квалитет

Д.Г.П.У. “ГЕИНГ Кребс унд Кифер Интернешнл и др.” Д.О.О. – Скопје,  
потврдува дека е извршена внатрешна контрола – контрола на квалитет на:

**ИЗВЕШТАЈ ЗА СТРАТЕГИСКА ОЦЕНКА ВРЗ  
ЖИВОТНАТА СРЕДИНА  
ЗА РЕГУЛАЦИЈА И УРЕДУВАЊЕ НА ДЕЛ ОД  
РЕЧНОТО КОРИТО НА РЕКАТА ЛЕПЕНЕЦ ОД ГРАНИЦА  
НА ГУП НА ГРАД СКОПЈЕ ДО ГРАНИЦА НА Р.  
МАКЕДОНИЈА СО Р. КОСОВО**

и дека истиот е изработен според стандардите и нормативите за ваков  
вид работи

***Внатрешна контрола – контрола на квалитетот извршил:  
м-р Олгица Мицевска, дипл.инж по биологија***

Управител,

\_\_\_\_\_ ***м-р Драган Димитриевски***

Ознака „СОЖС“



**ISO 17025**  
ACCREDITED LABORATORY

**НАЦРТ СОЖС ИЗВЕШТАЈ ЗА РЕГУЛАЦИЈА И УРЕДУВАЊЕ НА ДЕЛ ОД РЕЧНОТО КОРИТО  
НА РЕКАТА ЛЕПЕНЕЦ ОД ГРАНИЦА НА ГУП НА ГРАД СКОПЈЕ ДО ГРАНИЦА НА Р.  
МАКЕДОНИЈА СО Р. КОСОВО**



**РЕПУБЛИКА МАКЕДОНИЈА  
МИНИСТЕРСТВО ЗА ЖИВОТНА СРЕДИНА И ПРОСТОРНО ПЛАНИРАЊЕ**

**ПОТВРДА**

за положен стручен испит за стекнување на статус експерт за  
стратешиска оцена на животната средина

**РИСТОВСКИ Стево ИГОР**

дипломиран инженер по заштита на животната средина од Скопје, роден на 25.03.1977 година, во Скопје, Република Македонија, на ден 28.12.2010 година го положи стручниот испит за стекнување на професионално знаење за **стратешиска оцена на животната средина**, пред Комисијата за полагање на стручен испит за стратешиска оцена на животна средина, при Министерството за животна средина и просторно планирање, и се стекна со статус на **експерт за стратешиска оцена на животната средина** и ги исполнува условите утврдени во член 68 од Законот за животна средина, со тоа се стекнува со право да биде вклучен во Листата на експерти за стратешиска оцена на животната средина што ја води Министерството за животна средина и просторно планирање на Република Македонија.

Оваа потврда се издава врз основа на член 68 од Законот за животна средина („Службен весник на Република Македонија“ бр.53/05; 81/05; 24/07; 159/08; 83/09; 48/10 и 124/10) и е со важност од пет години, почнувајќи од денот на издавањето на истата. За продолжување на потврдата за дополнителни пет години, треба да се поднесе барање за продолжување на потврдата до Министерството за животна средина и просторно планирање

Министерство за животна средина  
и просторно планирање

Министер,  
Dr. Nexhati Jakupi

Комисија за полагање на стручен испит за  
стратешиска оцена на животната средина

Претседател,  
М-р Јадранка Иванова



Број 07-23/ 19  
13.01. 2011, година

**НАЦРТ СОЖС ИЗВЕШТАЈ ЗА РЕГУЛАЦИЈА И УРЕДУВАЊЕ НА ДЕЛ ОД РЕЧНОТО КОРИТО  
НА РЕКАТА ЛЕПЕНЕЦ ОД ГРАНИЦА НА ГУП НА ГРАД СКОПЈЕ ДО ГРАНИЦА НА Р.  
МАКЕДОНИЈА СО Р. КОСОВО**

## **Б. Проектен дел**

Ознака „СОЖС“



**ISO 17025**  
ACCREDITED LABORATORY

**НАЦРТ СОЖС ИЗВЕШТАЈ ЗА РЕГУЛАЦИЈА И УРЕДУВАЊЕ НА ДЕЛ ОД РЕЧНОТО КОРИТО  
НА РЕКАТА ЛЕПЕНЕЦ ОД ГРАНИЦА НА ГУП НА ГРАД СКОПЈЕ ДО ГРАНИЦА НА Р.  
МАКЕДОНИЈА СО Р. КОСОВО**



Ознака „СОЖС“



**ISO 17025**  
ACCREDITED LABORATORY

**НАЦРТ СОЖС ИЗВЕШТАЈ ЗА РЕГУЛАЦИЈА И УРЕДУВАЊЕ НА ДЕЛ ОД РЕЧНОТО КОРИТО  
НА РЕКАТА ЛЕПЕНЕЦ ОД ГРАНИЦА НА ГУП НА ГРАД СКОПЈЕ ДО ГРАНИЦА НА Р.  
МАКЕДОНИЈА СО Р. КОСОВО**

## **Содржина**

---

<b>1. ВОВЕД</b> .....	4
<b>2. ОСНОВНИ НАЧЕЛА НА СОЖС, СОДРЖИНА НА ИЗВЕШТАЈОТ</b> .....	5
<b>3. ПРЕГЛЕД НА СОДРЖИНАТА НА ПЛАНСКИОТ ДОКУМЕНТ И ПЛАНСКИОТ ОПФАТ</b> .....	11
3.1 ПРЕГЛЕД НА СОДРЖИНАТА НА ПЛАНСКИОТ ДОКУМЕНТ .....	11
3.2 Плански опфат .....	11
3.3 НАМЕНА НА УПОТРЕБА НА ЗЕМЈИШТЕ, ГРАДЕЖЕН ФОНД И ИНФРАСТРУКТУРА .....	14
3.4 Изводи од просторен план на Република Македонија .....	14
<b>4. КАРАКТЕРИСТИКИ НА ПРОСТОРОТ</b> .....	16
4.1 ГЕОГРАФСКА ПОЛОЖБА .....	16
4.5 КВАЛИТЕТ НА ПОВРШИНСКИТЕ ВОДИ НА ЛОКАЦИЈАТА .....	20
4.6 СЕИЗМОЛОШКИ КАРАКТЕРИСТИКИ НА ЛОКАЦИЈАТА .....	23
4.7 ПЕДОЛОШКИ КАРАКТЕРИСТИКИ НА ЛОКАЦИЈАТА .....	24
4.8 БИОДИВЕРЗИТЕТ .....	24
4.9 КУЛТУРНО НАСЛЕДСТВО .....	25
4.10 ДЕМОГРАФСКИ КАРАКТЕРИСТИКИ .....	26
<b>5. ОПИС НА СЕГАШНАТА СОСТОЈБА СО ЖИВОТНАТА СРЕДИНА ВО ПЛ. ОПФАТ</b> .....	27
5.1 КВАЛИТЕТ НА АМБИЕНТЕН ВОЗДУХ .....	27
5.2 Води .....	27
5.3 УПРАВУВАЊЕ СО ОТПАД .....	29
5.4 КАРАКТЕРИСТИКИ НА ПРЕДЕЛ .....	30
5.5 БУЧАВА .....	32
<b>6. ГЛАВНИ ЦЕЛИ НА ПЛАНСКИОТ ДОКУМЕНТ</b> .....	34
<b>7. СОСТОЈБА БЕЗ ИМПЛЕМЕНТАЦИЈА НА ПЛАНСКИОТ ДОКУМЕНТ</b> .....	35
<b>8. КОМПАТИБИЛНОСТ НА ЦЕЛИТЕ НА ПЛАНСКИОТ ДОКУМЕНТ</b> .....	35
8.1 Поврзаност со други стратешки плански документи .....	38
<b>9. ВЕРОЈАТНИ ЗНАЧАЈНИ ВЛИЈАНИЈА НА ПЛАНСКИОТ ДОКУМЕНТ ВРЗ ЖИВОТНАТА СРЕДИНА</b> .....	47
9.1 ВЛИЈАНИЕ ВРЗ НАСЕЛЕНИЕТО И ЗДРАВЈЕТО НА ЛУЃЕТО .....	47
9.2 ВЛИЈАНИЕ ВРЗ КВАЛИТЕТОТ НА ВОЗДУХОТ .....	48
9.3 ВЛИЈАНИЕ ВРЗ КЛИМАТСКИТЕ ПРОМЕНИ .....	48
9.4 ВЛИЈАНИЕ НА БУЧАВАТА .....	50
9.5 ВЛИЈАНИЕ ВРЗ КВАЛИТЕТ НА ВОДИ .....	51



**НАЦРТ СОЖС ИЗВЕШТАЈ ЗА РЕГУЛАЦИЈА И УРЕДУВАЊЕ НА ДЕЛ ОД РЕЧНОТО КОРИТО  
НА РЕКАТА ЛЕПЕНЕЦ ОД ГРАНИЦА НА ГУП НА ГРАД СКОПЈЕ ДО ГРАНИЦА НА Р.  
МАКЕДОНИЈА СО Р. КОСОВО**

9.6	ВЛИЈАНИЈА ВРЗ ПОЧВИ.....	51
9.7	ВЛИЈАНИЈА ВРЗ ПРЕДЕЛОТ .....	51
9.8	ВЛИЈАНИЈА ВРЗ КУЛТУРНО ИСТОРИСКО НАСЛЕДСТВО .....	51
9.9	ВЛИЈАНИЈА ВРЗ БИОДИВЕРЗИТЕТОТ И ПРИРОДНОТО НАСЛЕДСТВО .....	52
9.10	ВЛИЈАНИЈА ОД УПРАВУВАЊЕТО СО ОТПАДОТ .....	52
9.11	ВЛИЈАНИЈА ОД НЕСРЕЌИ И ХАВАРИИ .....	53
9.12	ПРЕКУГРАНИЧНИ ВЛИЈАНИЈА .....	54
10.	<b>МЕРКИ ЗА ЗАШТИТА, НАМАЛУВАЊЕ И УБЛАЖУВАЊЕ НА НЕГАТИВНИ ВЛИЈАНИЈА НА ПЛАНСКИОТ ДОКУМЕНТ ВРЗ ЖИВОТНАТА СРЕДИНА.....</b>	<b>57</b>
10.1	МЕРКИ ЗА ЗАШТИТА НА НАСЕЛЕНИЕТО.....	58
10.2	МЕРКИ ЗА ЗАШТИТА НА ЧОВЕЧКОТО ЗДРАВЈЕ .....	58
10.3	МЕРКИ ЗА ЗАШТИТА НА КВАЛИТЕТОТ НА ВОЗДУХОТ .....	59
10.4	МЕРКИ ЗА ЗАШТИТА НА КЛИМАТСКИТЕ ПРОМЕНИ .....	60
10.5	МЕРКИ ЗА ЗАШТИТА ОД БУЧАВА.....	60
10.6	МЕРКИ ЗА ЗАШТИТА НА КВАЛИТЕТОТ НА ВОДИТЕ .....	61
10.7	МЕРКИ ЗА ЗАШТИТА НА ПОЧВИ .....	63
10.8	МЕРКИ ЗА ЗАШТИТА НА ПРЕДЕЛОТ .....	64
10.9	МЕРКИ ЗА ЗАШТИТА НА КУЛТУРНО-ИСТОРИСКОТО НАСЛЕДСТВО.....	64
10.10	МЕРКИ ЗА ЗАШТИТА НА БИОДИВЕРЗИТЕТОТ .....	65
10.11	МЕРКИ ЗА ЗАШТИТА ОД УПРАВУВАЊЕТО СО ОТПАД.....	65
10.12	МЕРКИ ЗА ЗАШТИТА ОД ЕВЕНТУАЛНИ НЕСРЕЌИ И ХАВАРИИ .....	67
10.13	МЕРКИ ЗА ЗАШТИТА ОД ПРЕКУГРАНИЧНИ ВЛИЈАНИЈА .....	69
11.	<b>АЛТЕРНАТИВИ .....</b>	<b>76</b>
12.	<b>ПЛАН ЗА МОНИТОРИНГ .....</b>	<b>79</b>
13.	<b>НЕТЕХНИЧКО РЕЗИМЕ .....</b>	<b>83</b>
14.	<b>ЗАКЛУЧОЦИ И ПРЕПОРАКИ.....</b>	<b>88</b>
15.	<b>ПРИЛОЗИ .....</b>	<b>90</b>
16.	<b>ЗАКОНСКА РЕГУЛАТИВА.....</b>	<b>96</b>
17.	<b>КОРИСТЕНА ЛИТЕРАТУРА .....</b>	<b>98</b>

**НАЦРТ СОЖС ИЗВЕШТАЈ ЗА РЕГУЛАЦИЈА И УРЕДУВАЊЕ НА ДЕЛ ОД РЕЧНОТО КОРИТО  
НА РЕКАТА ЛЕПЕНЕЦ ОД ГРАНИЦА НА ГУП НА ГРАД СКОПЈЕ ДО ГРАНИЦА НА Р.  
МАКЕДОНИЈА СО Р. КОСОВО**

## **1. ВОВЕД**

Техничка документација која опфаќа Физибилити студија, Проект за инфраструктура за изработка на техничка документација за уредување и регулација на коритото на река Лепенец и Основен проект за уредување и регулација на коритото на река Лепенец, со цел да се заштити реката од загадувања, да се спречи излевање и уреди речното корито. За ваков тип на плански документи<sup>1</sup> – краткорочни, среднорочни и долгорочни плански документи од областа на просторното и урбанистичкото планирање и користењето на земјиштето, задолжително се спроведува постапката на Стратегиска оцена врз животната средина (СОЖС).

Целта на спроведување на постапката на Стратегиска оцена е навремено утврдување на можните влијанија врз животната средина и здравјето на луѓето и истовремено на социо-економскиот влијанија од реализација на **РЕГУЛАЦИЈА И УРЕДУВАЊЕ НА ДЕЛ ОД РЕЧНОТО КОРИТО НА РЕКАТА ЛЕПЕНЕЦ ОД ГРАНИЦА НА ГУП НА ГРАД СКОПЈЕ ДО ГРАНИЦА НА Р. МАКЕДОНИЈА СО Р. КОСОВО.**

Оптините Ѓорче Петров и Чучер Сандево донесоа Одлуки за спроведување на СОЖС (бр. 09-1946/1 од 09.07.2015 во општина Ѓорче Петров и бр. 896/1 од 01.07.2015 во Чучер Сандево).

Во Прилог дадени се Одлуките за изработка на Стратегиска оцена.

За изготвување и донесување на генералните урбанистички планов од став 2 на член 4, Министерството надлежно за работите на просторното планирање, издава Услови за планирање на просторот.

За Одлуката е добиено позитивно мислење од МЖСПП со архивски бр. 15-6426/2 од 05.08.2015год. (во Прилог).

Спроведувањето на планскиот документ можно е да предизвика прекугранично влијание врз животната средина, но само во фазата на изградба и затоа можеби ќе има потреба од започнување постапка согласно одредбите за прекугранични влијанија при подготовка на плански документи и начелата на Еспо конвенцијата.

---

<sup>1</sup> Член 3, точка 12 - Уредбата за стратегиите, плановите, програмите, вклучувајќи ги и промените на тие стратегии, планови и програми, за кои задолжително се спроведува постапката за оцена на нивното влијание врз животната средина и врз животот и здравјето на луѓето (“Службен весник на РМ“ бр. 153/2007 и 45/11),

## **2. ОСНОВНИ НАЧЕЛА НА СОЖС, СОДРЖИНА НА ИЗВЕШТАЈОТ**

Оцената на влијанието на определени стратегии, планови и програми врз животната средина и здравјето на луѓето е постапка со која се проценуваат ефектите врз животната средина и здравјето на луѓето од спроведувањето на предложените документи. Целта е можните ефекти да бидат земени во предвид во раната фаза на подготовката на документите вклучувајќи ги и промените на истите.

Основата на Стратегиската оценка е да се интегрира заштитата на животната средина и здравјето на луѓето во процесот на подготвување и донесување на планските документи преку експертска проценка и мислење на јавноста пред донесување на истите.

Процесот на Стратегиската оценка на влијанието на животната средина се состои од неколку фази на планирање:

- проверка;
- определување на опфат;
- основни податоци на животната средина;
- оценка;
- подготовка на извештајот за животна средина;
- консултација со засегнатата јавност;
- прифаќање на стратегијата, планот или програмата и
- мониторинг.

При определување на обемот и деталноста на информациите во Извештајот за животна средина, локалната самоуправа на општината е должна да побара мислење од органите кои се засегнати од планскиот документ. Исто така, според Архуската Конвенција и Уредбата за учество на јавноста во текот на изработката на прописи и други акти, како и планови и програми од областа на животната средина (“Сл.Весник на РМ” бр. 147/08 и 45/11) **Член 8**, општината е должна да го вклучи учеството на јавноста преку:

- ќе треба да се утврди динамиката и роковите што ќе бидат реални за ефикасно учество на засегнатата јавност;

**НАЦРТ СОЖС ИЗВЕШТАЈ ЗА РЕГУЛАЦИЈА И УРЕДУВАЊЕ НА ДЕЛ ОД РЕЧНОТО КОРИТО  
НА РЕКАТА ЛЕПЕНЕЦ ОД ГРАНИЦА НА ГУП НА ГРАД СКОПЈЕ ДО ГРАНИЦА НА Р.  
МАКЕДОНИЈА СО Р. КОСОВО**

- нацрт-правилата ќе треба да бидат јавно расположливи, и
- на јавноста ќе треба да и се овозможи да даде коментар.

Министерството за животна средина и просторно планирање јасно ги дефинира основните, а со време и остварливите цели и правци на развојот, особено во поглед на неопходните квалитативни структурни промени и за нив релевантни и адаптивни решенија и опции. Непосредната поврзаност и меѓусебната условеност помеѓу планскиот опфат и влијанието на животната средина наметнува едновремен, интегрален третман на просторот и дефинирање на долгорочна стратегија за уредување, опремување и користење на просторот и ефикасна заштита на животната средина, природата и културно-историското наследство во регионот.

Анализата на алтернативите кои се опфатени со овој извештај укажува на потребата од неминовно спроведување на Стратегиската оцена на влијанието врз животната средина во процесот на планирање заради правилна и поефикасна избрана алтернатива. Очекуваните резултати врз животната средина, препораките и мерките за намалување на влијанијата, како и планот за мониторинг се прикажани и објаснети во посебни сегменти од овој Извештај.

### ***Што е СОЖС ?***

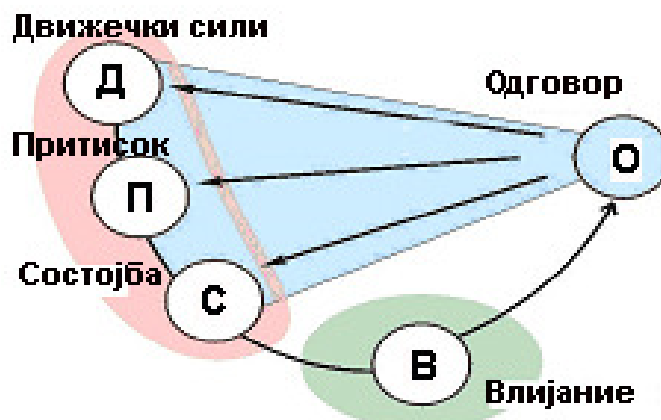
“Стратегиската оцена претставува систематска оцена на значајните влијанија врз животната средина кои би произлегле со имплементацијата на предвидениот планскиот документ врз животната средина, пред носење на одлуката за негово усвојување како и последиците на алтернативните визии и интенции за развој вградени во политика, планирање или програма на иницијативи, обезбедување на целосна интеграција на релевантни биофизички, економски, социјални и политички размислувања”(Partidário, 1998).

Постапката за стратегиска оцена на животната средина се состои од неколку фази чие што реализирање го олеснува и прави подетален процесот на спроведување на Стратегиска оцена:

**НАЦРТ СОЖС ИЗВЕШТАЈ ЗА РЕГУЛАЦИЈА И УРЕДУВАЊЕ НА ДЕЛ ОД РЕЧНОТО КОРИТО  
НА РЕКАТА ЛЕПЕНЕЦ ОД ГРАНИЦА НА ГУП НА ГРАД СКОПЈЕ ДО ГРАНИЦА НА Р.  
МАКЕДОНИЈА СО Р. КОСОВО**

Проверка
Обем/Опсег
Собирање на основни податоци за животната средина
Подготовка на извештај за животната средина
Консултации со јавноста
Прифаќање на планот
Мониторинг на спроведување

Во однос на дефинирање на целите, сегашната состојба на животната средина, притисоците како и воспоставување на програма на мерки за решавање на еколошките проблеми беше користен DPSIR (ДСПВО) концепт, кој се состои од пет фази:

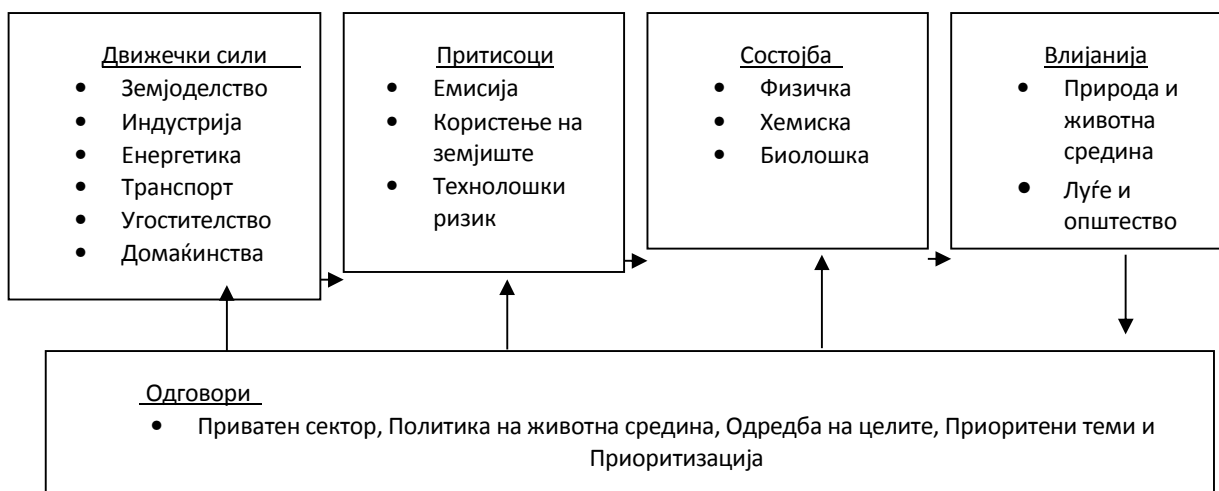


Слика 1. DPSIR методологија

- Движечките сили се причините кои доведуваат до еколошки притисоци, примери за тоа се човековите побарувачки за земјоделското земјиште, енергетиката, индустријата, транспортот и домувањето,

**НАЦРТ СОЖС ИЗВЕШТАЈ ЗА РЕГУЛАЦИЈА И УРЕДУВАЊЕ НА ДЕЛ ОД РЕЧНОТО КОРИТО  
НА РЕКАТА ЛЕПЕНЕЦ ОД ГРАНИЦА НА ГУП НА ГРАД СКОПЈЕ ДО ГРАНИЦА НА Р.  
МАКЕДОНИЈА СО Р. КОСОВО**

- Овие движечки сили доведуваат до притисоци врз животната средина, како што е искористување на ресурси (земја, вода, минерали, горива и др),
- Притисоците влијаат на состојбата на животната средина. Ова се однесува на квалитетот на различни медиуми на животната средина (воздух, почва, вода, итн) и нивната способност за поддршка на барањата поставени на нив (на пример, поддршката на човечкиот и не-човечкиот живот, кои ја снабдуваат ресурси, итн.),
- Промени во државата може да имаат влијание врз здравјето на луѓето, екосистемите, биодиверзитетот, финансиската вредност, итн. Влијанието може да биде изразено преку нивото на еколошки штети,
- Одговорите ги покажуваат напорите од страна на општеството (политичарите, носителите на одлуки) за решавање на проблемите идентификувани од страна на проценетите влијанија, на пример, политички мерки, како и планирани дејствија.

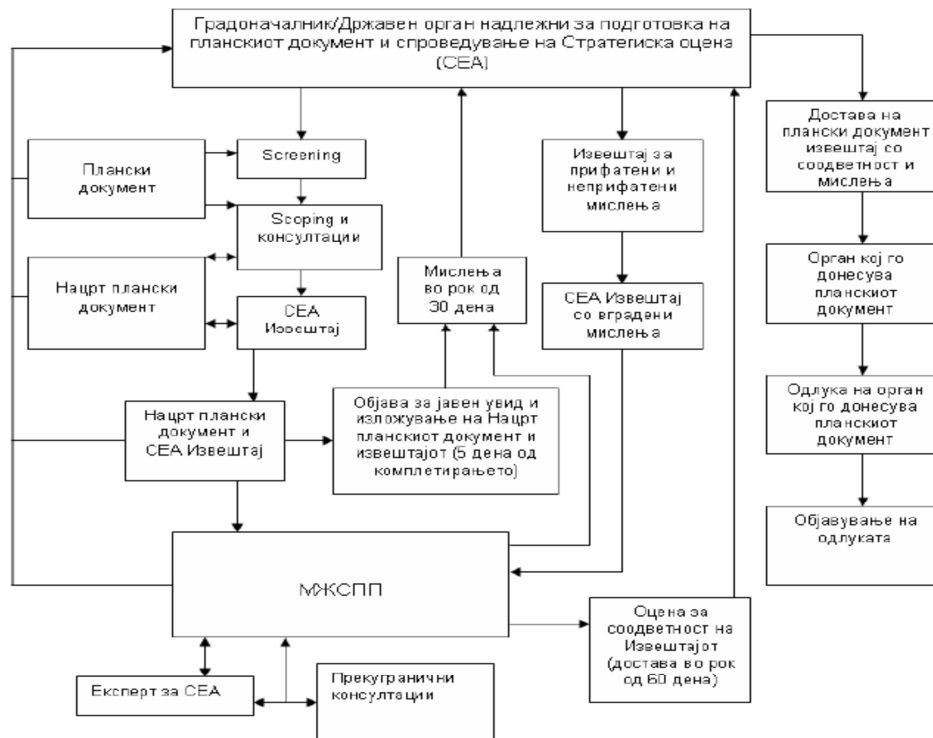


**Слика 2. Детален приказ на секоја фаза од методологијата**

СОЖС јасно ги идентификува сите релевантни негативни и позитивни аспекти од донесувањето на плановите или програмите, ги дефинира алтернативите и можни решенија за спречување или за ублажување на негативните ефекти во сите области.

Постапката за утврдување на неопходноста од спроведување е прикажана на Сликата:

**НАЦРТ СОЖС ИЗВЕШТАЈ ЗА РЕГУЛАЦИЈА И УРЕДУВАЊЕ НА ДЕЛ ОД РЕЧНОТО КОРИТО  
НА РЕКАТА ЛЕПЕНЕЦ ОД ГРАНИЦА НА ГУП НА ГРАД СКОПЈЕ ДО ГРАНИЦА НА Р.  
МАКЕДОНИЈА СО Р. КОСОВО**



**Слика 3. Постапка за утврдување на неопходноста од спроведување на стратегиска оцена на животната средина (SEA)**

Стратегиската оцена на животната средина ги зема во предвид влијанијата врз животната средина и алтернативите во поширок обем, а исто така:

- во претходна постапка ги зема во предвид алатките кои би се користеле за да ја подржат формулацијата на стратегиската акција за одржлив развој;
- овозможува зголемување на ефикасноста при донесување на одлуки;
- овозможува систематски и ефективен приод кон животната средина од повисоко ниво при донесување на одлуки;
- ги поддржува консултациите и учеството на јавноста.

Извештајот за стратегиската оцена на животната средина треба да содржи детали од плановите, програмите и стратегиите, како и други информации, кои ќе бидат земени во предвид при понатамошната оцена на животната средина, односно



**НАЦРТ СОЖС ИЗВЕШТАЈ ЗА РЕГУЛАЦИЈА И УРЕДУВАЊЕ НА ДЕЛ ОД РЕЧНОТО КОРИТО  
НА РЕКАТА ЛЕПЕНЕЦ ОД ГРАНИЦА НА ГУП НА ГРАД СКОПЈЕ ДО ГРАНИЦА НА Р.  
МАКЕДОНИЈА СО Р. КОСОВО**

треба да содржи податоци за можните влијанија врз:

- населението, здравјето на луѓето, флората, фауната, почвата, водата, климатските фактори, материјалните добра, културното наследство каде се вклучени архитектурните и археолошките наследства, пејзажи и др;
- краток преглед на причините врз основа на кои се одбираат алтернативите;
- предвидените мерки за заштита и намалување на влијанијата.

Анализата на влијанијата врз животната средина има за цел да ги идентификува можните проблеми, да ги рационализира трошоците и да направи оптимален избор на мерките за заштита на животната средина. Влијанијата врз специфичните медиуми од животната средина ќе бидат намалени или ефективно подобрени доколку се предвидат мерки за заштита, намалување и неутрализација на истите. При идентификувањето на влијанијата се користи квалитативна проценка на нивниот ефект, односно истите се оценуваат како: секундарни, кумулативни, синергистички, краткорочни, со средни и долгорочни, трајни и привремени позитивни и негативни ефекти.

Во рамките на Извештајот за стратегиска оценка, исто така се дава осврт на планот за мониторинг на животната средина, чија основна цел е следење на ефектите од применетите мерки за ублажување. Планот на мерки од непредвидени незгоди, кој е составен дел на Извештајот за стратегиска оценка на животната средина, ги опфаќа предлог мерките за заштита на планскиот опфат и спасување во случај на пожар, воени разурнувања, природни катастрофи и техничко-технолошки незгоди. При водење на процедурата за стратегиска оценка за животната средина важна улога имаат консултациите и учеството на јавноста, што овозможува: целосна информираност за основните податоци за животната средина, релевантните податоци и вредности на индивидуално ниво и на ниво на заедница; зголемување на транспарентноста во донесувањето одлуки, преку обезбедување информации кои овозможуваат идентификација на влијанијата во рана фаза и предлог мерки за нивно намалување; поголемо разбирање, избегнување непотребни противречности и одложување на процесот за донесување одлуки, кое во покасните фази може да настане како резултат на недоволно разбирање.

Идентификацијата на сите влијанија врз животната средина, кои ќе бидат дефинирани во Извештајот за стратегиска оценка на животната средина, како и предложените мерки за нивно ублажување или избегнување, ќе претставуваат основа

**НАЦРТ СОЖС ИЗВЕШТАЈ ЗА РЕГУЛАЦИЈА И УРЕДУВАЊЕ НА ДЕЛ ОД РЕЧНОТО КОРИТО  
НА РЕКАТА ЛЕПЕНЕЦ ОД ГРАНИЦА НА ГУП НА ГРАД СКОПЈЕ ДО ГРАНИЦА НА Р.  
МАКЕДОНИЈА СО Р. КОСОВО**

врз која треба да се дефинира идниот развој на Општината со цел да овозможи економска одржливост.

Доколку сите согледувања дадени во Извештајот за стратегиска оцена на животната средина бидат земени во предвид и имплементирани во Урбанистичкиот План за којшто се изготвува овој Извештај, ќе се избегнат сите несакани последици, што значи ќе се заштеди време и пари што е само дел од целите на стратегиската оцена на животната средина. Исто така, ќе се обезбеди заштита и одржлив развој на ресурсите, заштита на медиумите во животната средина и здравјето на луѓето.

Извештајот за Стратегиска оцена на животната средина содржи вистинити и реални информации во простор и време, кои ќе им помогнат на носителите на одлуки на повисоко ниво.

### **3. ПРЕГЛЕД НА СОДРЖИНАТА НА ПЛАНСКИОТ ДОКУМЕНТ И ПЛАНСКИОТ ОПФАТ**

---

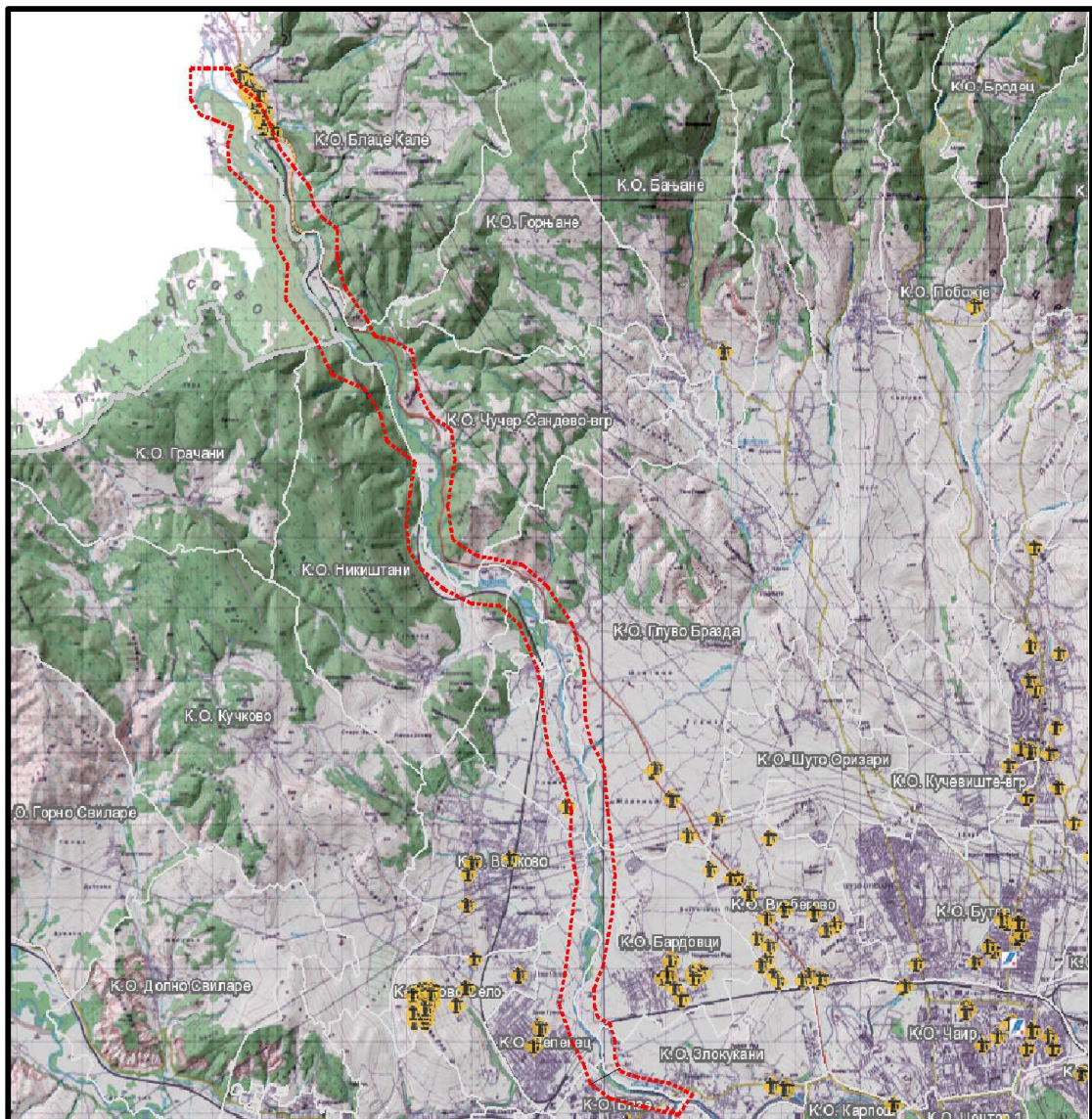
#### **3.1 Преглед на содржината на планскиот документ**

Согласно Законот за просторно и урбанистичко планирање ("Сл.Весник на РМ" бр. 51/05, 137/07, 91/09, 124/10, 18/11, 53/11, 144/12, 55/13, 163/13, 42/14) и Правилникот за поблиската содржина, размер и начин на графичка обработка на урбанистичките планови ("Сл.Весник на РМ" бр. 78/06 И 37/14) и согласно Правилникот за стандарди и нормативи за урбанистичко планирање ("Сл.Весник на РМ" бр. 63/12, 126/12, 19/13, 95/13, 167/13 и 37/14), потребно е на локацијата да се изработи плански опфат за РЕГУЛАЦИЈА И УРЕДУВАЊЕ НА ДЕЛ ОД РЕЧНОТО КОРИТО НА РЕКАТА ЛЕПЕНЕЦ ОД ГРАНИЦА НА ГУП НА ГРАД СКОПЈЕ ДО ГРАНИЦА НА Р. МАКЕДОНИЈА СО Р. КОСОВО, во должина од 9км.

#### **3.2 Плански опфат**

Планскиот опфат на зафаќа површина на следните катастарски општини: КО Влае, КО Лепенец, КО Волково, КО Никиштани од левата страна и КО Злокуќани, КО Бардовци, КО Глуво Бразда, КО Чучер Сандево и КО Блаце Кале.

**НАЦРТ СОЖС ИЗВЕШТАЈ ЗА РЕГУЛАЦИЈА И УРЕДУВАЊЕ НА ДЕЛ ОД РЕЧНОТО КОРИТО  
НА РЕКАТА ЛЕПЕНЕЦ ОД ГРАНИЦА НА ГУП НА ГРАД СКОПЈЕ ДО ГРАНИЦА НА Р.  
МАКЕДОНИЈА СО Р. КОСОВО**



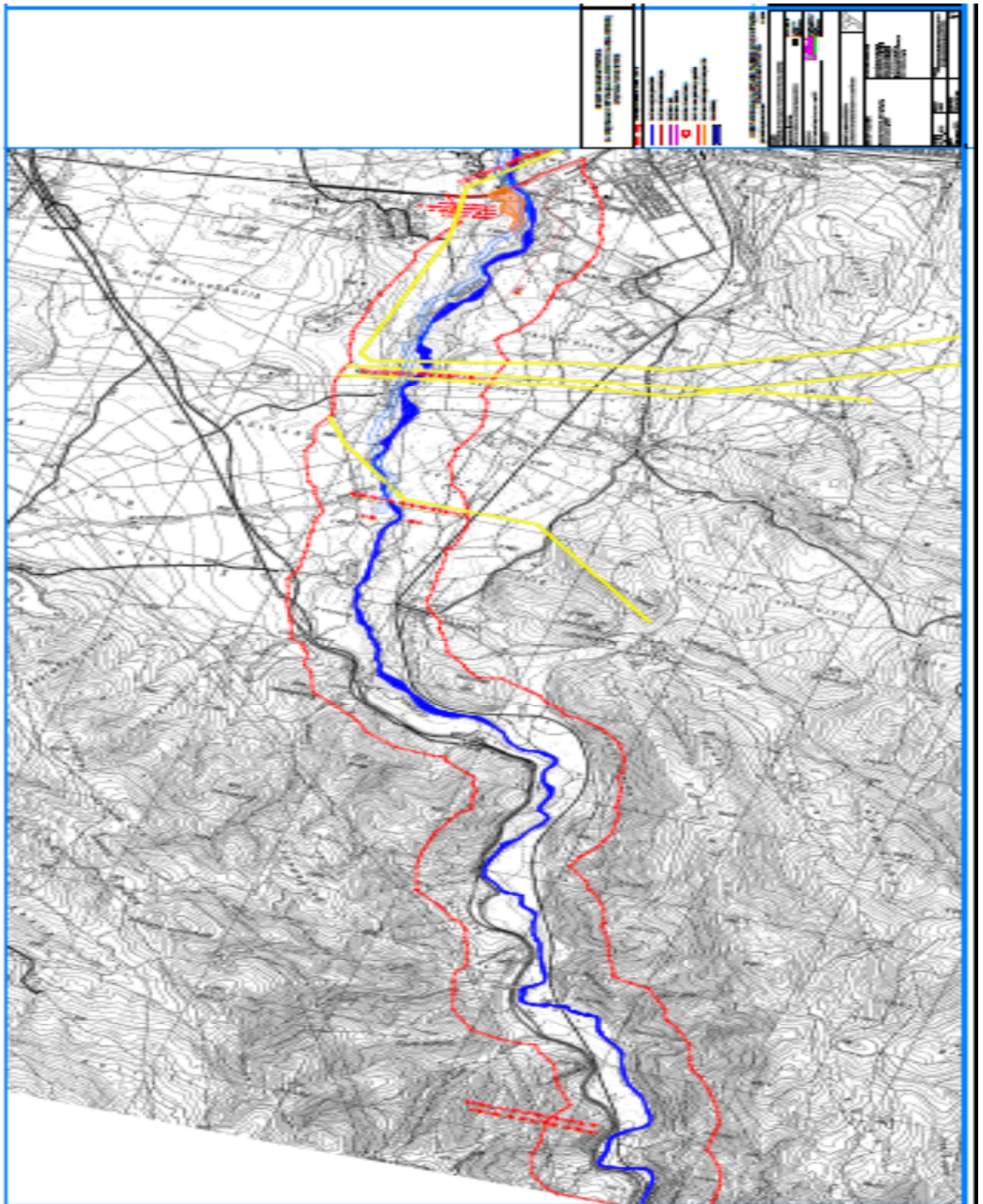
**Слика 4.** Приказ на катастерски парцели кои влегуваат во опфатот (извор: Завод за Катастар на РМ)

Границата на планскиот опфат е прикажана со линија која ги поврзува сите прекршни точки, со површина од 72.76ха. Опфатот ќе биде по 50 метри од двете страни на реката.

Планскиот опфат е определен со Геодетски елаборат за ажурирана геодетска подлога, изработен од ГЕИНГ Кребс унд Кифер Интернешнл и др. доо, Скопје, бр. ПД\_118\_07/15 од Септември 2015год.



**НАЦРТ СОЖС ИЗВЕШТАЈ ЗА РЕГУЛАЦИЈА И УРЕДУВАЊЕ НА ДЕЛ ОД РЕЧНОТО КОРИТО  
НА РЕКАТА ЛЕПЕНЕЦ ОД ГРАНИЦА НА ГУП НА ГРАД СКОПЈЕ ДО ГРАНИЦА НА Р.  
МАКЕДОНИЈА СО Р. КОСОВО**



Слика 5. Прегледна карта

### **3.3 Намена на употреба на земјиште, градежен фонд и инфраструктура**

Во однос на комуналната супраструктура:

*Енергетика*-Постојни 3 110кV далеководи на АД Мепсо, два од КО Волково на левата страна према КО Бардовци на десната страна, еден кон Ѓорче Петров и еден планиран од Јегуновце до Скопје. Исто така, непосредно до границата со Р. Косово кај КО Блаце Кале (десна страна на река Лепенец) има повеќе трафостаници 10/0,4кV.

*Канализација*-Постојната фекална канализација е со  $\Phi 1600$  од левата страна на реката, паралелно со тецението на реката во населеното место Ново Село.

*Водовод*-линијата е прикажана на Прегледната карта и се движи далеку од планскиот опфат.

*Гасовод*-од ГА-МА е добиен одговор дека нема пресек со постојни и планирани инсталации.

*Телекомуникации* - од одговорните институции се добиени одговори дека нема пресек со подземни или надземни инсталации.

Во однос *железничките линии*, со проектот се опфатени следните железнички објекти:

- Армирано бетонски мост со должина 52,8м на км330+709,00; челичен решеткаст мост со должина 46,23м на км317+233,60; челичен решеткаст мост со должина 52,3м на км315+603,35, челичен решеткаст мост со должина 46,23м на км315+167,00.

### **3.4 Изводи од просторен план на Република Македонија**

На седницата одржана на 11.06.2004 година, Собранието на Република Македонија, го донесе Просторниот план на Р.Македонија како највисок, стратешки, долгорочен, интегрален и развоен документ, заради утврдување на рамномерен и одржлив просторен развој на државата, определување на намената, како и уредувањето и користењето на просторот.

Со Просторниот план се утврдуваат условите за хумано живеење и работа на граѓаните, рационалното управување со просторот и се обезбедуваат услови за спроведување на мерки и активности за заштита и унапредување на животната

**НАЦРТ СОЖС ИЗВЕШТАЈ ЗА РЕГУЛАЦИЈА И УРЕДУВАЊЕ НА ДЕЛ ОД РЕЧНОТО КОРИТО  
НА РЕКАТА ЛЕПЕНЕЦ ОД ГРАНИЦА НА ГУП НА ГРАД СКОПЈЕ ДО ГРАНИЦА НА Р.  
МАКЕДОНИЈА СО Р. КОСОВО**

средина и природата, заштита од воени дејствија, природни и технолошки катастрофи.

Имајќи ја предвид важноста на Просторниот план, со донесувањето на Планот се донесе и Закон за спроведување на Просторниот план на Република Македонија ("Сл.Весник на РМ бр.39/04).

Со Законот се уредуваат условите начините и динамиката на спроведувањето на Просторниот план, како и правата и одговорностите на субјектите во спроведувањето на Планот.

Законот за спроведување на Просторниот план на Република Македонија, се заснова врз следните основни начела:

- јавен интерес на Просторниот план на Република Македонија;
- единствен систем во планирањето на просторот;
- јавност во спроведувањето на Просторниот план;
- стратешкиот карактер на просторниот развој на државата;
- следење на состојбите во просторот;
- усогласување на стратешките документи на државата и сите зафати и интервенции во просторот;
- координација на Просторниот план на Република Македонија, со другите просторни и урбанистички планови и другата документација за планирање и уредување на просторот, како и со субјектите за вршење на стручни работи во спроведувањето на Планот.

Спроведувањето на планот подразбира задолжително усогласување на соодветните стратегии, основи како и другите развојни програми и сите видови на планови, со Просторниот план.

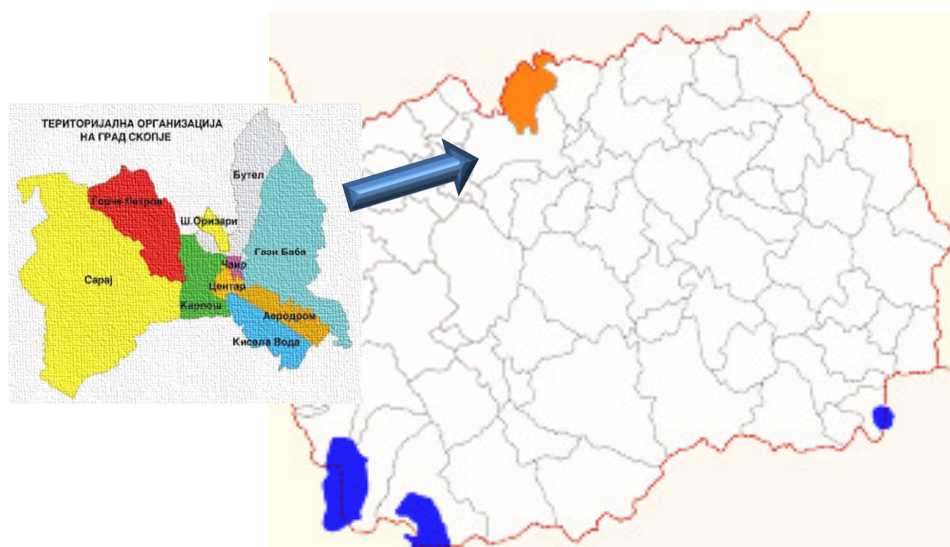
Според член 4 од овој Закон, Просторниот план, се спроведува со изготвување и донесување на просторни планови на региони, просторни планови на подрачја од посебен интерес, како и со урбанистички планови за населените места и друга документација за планирање и уредување на просторот, предвидена со закон. За изготвување и донесување на плановите од став 2 на овој член, Министерството надлежно за работите на просторното планирање, издава Решение за Услови за планирање на просторот.

## **4. КАРАКТЕРИСТИКИ НА ПРОСТОРОТ**

### **4.1 Географска положба**

Општината Ѓорче Петров - Територијата на Општина Ѓорче Петров се протега на северозападната страна на Скопје, од левата страна на реката Вардар. Во состав на подрачјето на Ѓорче Петров спаѓа и руралните населени места и населби по сливот на река Лепенец. Општината Ѓорче Петров е погранична општина, затоа што нејзината северна граница се простира долж државната граница. Ѓорче Петров е градска Општина во состав на Град Скопје, и нејзината територија се граничи со општините: Карпош, Чучер-Сандево и Сарај. Зафаќа површина од 66,93 км<sup>2</sup>.

Општината Чучер Сандево се наоѓа на падините на Скопска Црна Гора, на север од Скопје. Таа зафаќа површина од 235 км<sup>2</sup> и има 8.493 жители.



**Слика 6.** Местоположба на опфатот



## **4.2 Клима**

Во Република Македонија се среќаваат два главни типа на клима - медитерански тип и континентален. Оттаму произлегуваат климатските карактеристики на ова подрачје, ладна и влажна зима, карактеристична за континенталното поднебје и суво и топло лето, кое одговара на медитеранското поднебје. Освен медитеранската и континенталната, во повисоките планински предели се чувствува и планинската клима која се одликува со кратки и свежи лета и со прилично студени и средно влажни зими, каде што врежите најчесто се во вид на снег.

Освен медитеранската и континенталната, во повисоките планински предели се чувствува и планинската клима која се одликува со кратки и свежи лета и со прилично студени и средно влажни зими, каде што врежите најчесто се во вид на снег.

Скопската котлина е под влијание на континенталната и медитеранската клима. Пониските рамнини од котлината имаат многу жешки и суви лета и умерено студени и влажни зими со појава на екстремни температури и ниски вредности на годишни врнежи (492 мм). Котлината е многу сончева – вкупното траење на сончевата светлина е 2.136 часа/годишно.

Скопје припаѓа на подрачје што е под влијание на континентално средоземна клима. Тука се судираат континенталната клима од север и медитеранската клима од југ. Основни карактеристики на ова подрачје се остри и влажни зими како и суви и жешки лета.

Просечна годишна температура изнесува 12°C, просечната годишна максимална температура 18,2°C, а минималната 6°C. Минималната забележана температура е -26 °C. Максималната забележана температура е +42 °C. Во Скопскиот регион сончевата енергија интензивно може да се користи од 15 февруари до 15 ноември, при што просечен број на сончеви часови во текот на годината изнесува 2178. Измерената просечна средна дневна вредност на енергија на сончевото зрачење на хоризонтална површина изнесува 4000 Wh/m<sup>2</sup>.

Вкупните просечни годишни врнежи се движат околу 504mm со максимум во ноември и мај. Сушниот период трае од јули до септември со честа појава на сушни периоди подолги од 60 дена. Просечен број на ведри денови во текот на годината има 86, облачни денови 184, а тмурни денови 95. Релативната влажност на воздухот изнесува 70%. Сезонските варијации во климата и појавата на инверзија го засилуваат загадувањето од индустриските емисии кои не секогаш се според стандардите, а за ова во голема мера придонесува и се поголемиот волумен на сообраќајот.

**НАЦРТ СОЖС ИЗВЕШТАЈ ЗА РЕГУЛАЦИЈА И УРЕДУВАЊЕ НА ДЕЛ ОД РЕЧНОТО КОРИТО  
НА РЕКАТА ЛЕПЕНЕЦ ОД ГРАНИЦА НА ГУП НА ГРАД СКОПЈЕ ДО ГРАНИЦА НА Р.  
МАКЕДОНИЈА СО Р. КОСОВО**

Во Скопската котлина најчести се струењата на ветерот од западниот и јужниот квадрант. Сепак, орографските карактеристики имаат најголемо влијание на правецот на ветерот. Во табелата е дадена средномесечната и годишната брзина на ветерот за период 1971-2000 година.

Табела : Средномесечна и годишна брзина на ветерот

Мерна станица	I	II	III	IV	V	VI	VII	VIII	IX	X	XI	XII	Год.
Скопје-Петровец	1.2	1.6	1.8	1.8	1.6	1.6	1.7	1.5	1.4	1.2	1.1	1.1	1.5
Скопје-Зајчев рид	2.2	2.7	2.9	2.9	2.7	2.7	2.7	2.7	2.6	2.3	2.4	2.3	2.6

### 4.3 Квалитет на воздухот на локацијата

Со почетокот на индустријализацијата, емисијата на загадувачки материи нагло се зголеми. Како резултат на брзиот рат на индустријата и патниот сообраќај, доаѓа до емисија на огромни количини загадувачки материи во воздухот при што придонесот на природните фактори како вулканските ерупции, шумските пожари и ерозијата, кон вкупните емисии се само 2%. Вака високиот степен на загадување има бојни негативни влијанина врз животната средина и здравјето на човекот.

Генерално, загадувањето на воздухот е од сезонски карактер, што е поврзано како со метеоролошките услови (антициклонални состојби во денови со магла и температурни инверзии), така и со зголемена емисија на штетни материи, кога покрај индустриските капацитети и сообраќајот, активни се и топланите и индивидуалните ложишта.

Во отсуство на индустриски инсталации и интензивен сообраќај, најголем придонес за загадување на воздухот во потесното подрачје на локацијата имаат домашните ложишта.

Домашните ложишта спаѓаат во групата на колективни стационарни извори на загадување на воздухот, од кои емисијата на загадувачки материи е резултат на употребата на одреден вид на гориво (дрва, нафта, итн.). Притоа, како продукти на согорувањето, во воздухот се емитуваат CO<sub>2</sub>, NO<sub>x</sub>, CO и цврсти честички.

**НАЦРТ СОЖС ИЗВЕШТАЈ ЗА РЕГУЛАЦИЈА И УРЕДУВАЊЕ НА ДЕЛ ОД РЕЧНОТО КОРИТО  
НА РЕКАТА ЛЕПЕНЕЦ ОД ГРАНИЦА НА ГУП НА ГРАД СКОПЈЕ ДО ГРАНИЦА НА Р.  
МАКЕДОНИЈА СО Р. КОСОВО**

Загадувањето на воздухот од овој вид извори има сезонски карактер и е актуелен во текот на грејната сезона.

Имајќи го во предвид претходното, како и фактот дека просторот околу непосредната локација на проектот е слабо населен и има рурален карактер, може да се заклучи дека амбиентниот воздух во подрачјето е со ненарушен квалитет и без значајно присуство на загадувачки штетни материји.

#### **4.4 Геолошки карактеристики на локацијата**

Скопскиот базен е создаден од масивни карпи од Палеозоикот и Мезозоикот. Основното геолошко опкружување на широко распространетиот Скопски регион, се состои од неогенско-плиоценски седимент и квартерни-алувијални депозити. Основните масивни карпи се Плиоценските езерни седименти кои се на 700m, покриени со квартерни, најчесто алувијално-терасести седименти. Карактеристиките на квартерните седименти на горните слоеви се определени со слоеви од чакал, песок и глина сè до површината на теренот.

. Од геолошки аспект, на поширокото подрачје на локацијата на проектот, застапени се претежно делувијални почви настанати со ерозија и транспортирање на матичниот субстрат на почвата од повисоките ридски предели со помош на површинските води и водотеци настанати од поројни врнежи. Почвата најчесто е песоклива, лесно цедлива, пропустлива, топла и добро аерирана.

Целиот терен е составен од квартерни седименти, кои се претставени од алувијални седименти: песоци и чакалесто прашиности и песокливо-глиновити материјали. Овие седименти го сочинуваат најголемиот дел од Скопската Котлина. Нивната длабочина е голема и истите лежат врз палеогените седименти и шкрилесто-мермеризирани материјали. Просечниот литолошки состав претставува глина со тенки прослојки и млазеви од песокливи и прашиности глини кои се добро збиени и водонепропустливи.

**НАЦРТ СОЖС ИЗВЕШТАЈ ЗА РЕГУЛАЦИЈА И УРЕДУВАЊЕ НА ДЕЛ ОД РЕЧНОТО КОРИТО  
НА РЕКАТА ЛЕПЕНЕЦ ОД ГРАНИЦА НА ГУП НА ГРАД СКОПЈЕ ДО ГРАНИЦА НА Р.  
МАКЕДОНИЈА СО Р. КОСОВО**



Слика 7 Геолошки приказ

## 4.5 Квалитет на води на локацијата

Природните и вештачките водотеци, делниците на водотеците, езерата, акумулациите и подземните води, чии води според намената и степенот на чистотата се распоредуваат во класи, согласно Уредбата за класификација на водите Службен Весник на Република Македонија бр.18/99, се делат на пет категории.

**НАЦРТ СОЖС ИЗВЕШТАЈ ЗА РЕГУЛАЦИЈА И УРЕДУВАЊЕ НА ДЕЛ ОД РЕЧНОТО КОРИТО  
НА РЕКАТА ЛЕПЕНЕЦ ОД ГРАНИЦА НА ГУП НА ГРАД СКОПЈЕ ДО ГРАНИЦА НА Р.  
МАКЕДОНИЈА СО Р. КОСОВО**

Во I категорија се распоредуваат водотеците чии води мораат да ги исполнуваат условите на I класа, во II категорија условите на II класа, во III категорија условите на III класа, во IV категорија условите на IV класа, а во V категорија се распоредуваат водотеците чии води мораат да ги исполнуваат условите на V класа.

Во близина на планскиот опфат се наоѓа бунарското подрачје Нерези-Лепенец, чии граници се утврдени со Одлука за утврдување на границата на заштитна зона на бунарското подрачје (Сл. гласник на Град Скопје, бр.14/1999).

Овој изворник за градот Скопје и дел од населените места во Скопскиот регион е од посебно значење поради големото расположиво водно количество (околу 1/3 од вкупните сегашни потреби), квалитетот на водата, близината до потрошувачите и можноста за делумна замена на изворот Рашче во случај на природна или техничка катастрофа на зафатот и на цевоводите.

Врз основа на правците на движење на подземните води одредени се заштитни зони и режими на заштита во зоните. (Одлука за утврдување на границите на заштитните зони на бунарското подрачје Нерези - Лепенец - Сл. гласник бр. 14/99):

- Првата I заштитна зона (зона на строг санитарен надзор) ограден е со физичка ограда на бунарите; на десна страна на р. Вардар со дел од лев брег на р. Вардар, устие на р. Лепенец, непосредна околина на р. Лепенец до железничка пруга Тетово - Скопје.
- Втората II заштитна зона е зона на санитарно ограничување и ја опфаќа пошироката околина по течение на р. Лепенец и р. Вардар.
- Третата III заштитна е зона на хигиенско епидемиолошко следење и набљудување и го опфаќа сливот на р. Лепенец, возводно на север до падините на Скопска Црна Гора и дел од сливот на р. Вардар.

Бунарското подрачје и капацитет на подземни води (м<sup>3</sup>/сек):

Локација	Инсталиран капацитет м <sup>3</sup> /с	Експлоатиран капацитет
Б.П Нерези	0.76	0.57
Б.П Лепенец	0	0.6

**НАЦРТ СОЖС ИЗВЕШТАЈ ЗА РЕГУЛАЦИЈА И УРЕДУВАЊЕ НА ДЕЛ ОД РЕЧНОТО КОРИТО  
НА РЕКАТА ЛЕПЕНЕЦ ОД ГРАНИЦА НА ГУП НА ГРАД СКОПЈЕ ДО ГРАНИЦА НА Р.  
МАКЕДОНИЈА СО Р. КОСОВО**



Слика 8. Заштитни зони на бунарското подрачје Нерези-Лепенец (извор: Сл. гласник на Град Скопје, бр.14/99)



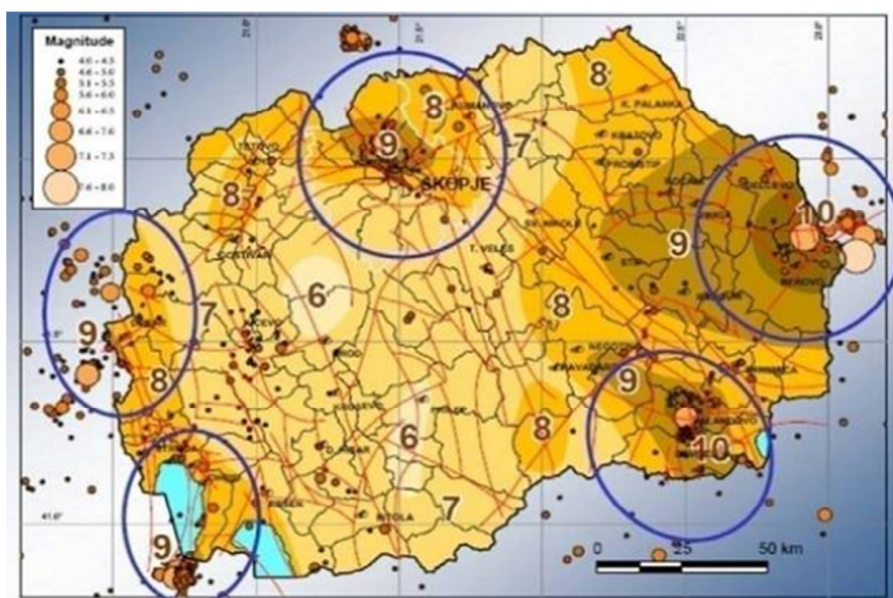
**НАЦРТ СОЖС ИЗВЕШТАЈ ЗА РЕГУЛАЦИЈА И УРЕДУВАЊЕ НА ДЕЛ ОД РЕЧНОТО КОРИТО  
НА РЕКАТА ЛЕПЕНЕЦ ОД ГРАНИЦА НА ГУП НА ГРАД СКОПЈЕ ДО ГРАНИЦА НА Р.  
МАКЕДОНИЈА СО Р. КОСОВО**

## 4.6 Сеизмолошки карактеристики на локацијата

Од регионално-сеизмотектонски аспект, локацијата не е подложна на чести и снажни земјотреси. Пресметаниот најдолгорочен степен на интензитет на земјотресите изнесува 7 степени по МКС. Сепак статичките параметри на објектите треба да се димензионираат така да се проектираат асеизмички и да се обезбеди неповредливост на истите и во евентуални услови на потреси со очекувани интензитети.

Ова го наведуваме заради фактот што во сеизмички активните региони ефектите и последиците од земјотресите можат мошне сериозно да се рефлектираат врз одредени животни ресурси преку оштетувања на одредени инфраструктурни објекти, потенцијални генератори на загадувања и тн.

Во однос на сеизмолошката активност на теренот, општината спаѓа во терени изложени на ретки и мали земјотреси. Земјотресите потекнуваат како од оддалечени епицентрални жаришта (Охридско, Скопско и Валандовско) така и од локални епицентрални жаришта. Територијата на општината се карактеризира со сеизмолошка активност со јачина од VII според MCS.



Слика 7. Модел на сеизмички жаришни зони (земјотресни епицентри) во Р.Македонија  
(Извор: Ј. Јаневски, 2004)



**НАЦРТ СОЖС ИЗВЕШТАЈ ЗА РЕГУЛАЦИЈА И УРЕДУВАЊЕ НА ДЕЛ ОД РЕЧНОТО КОРИТО  
НА РЕКАТА ЛЕПЕНЕЦ ОД ГРАНИЦА НА ГУП НА ГРАД СКОПЈЕ ДО ГРАНИЦА НА Р.  
МАКЕДОНИЈА СО Р. КОСОВО**

Според инженерско – геолошките карактеристики на тлото во планскиот опфат, истиот спаѓа во реон со неповолни сеизмички услови – сеизмички многу осетливи средини.

#### **4.7 Педолошки карактеристики на локацијата**

Од минералните сировини, значајно за општината е вадењето на песок од крајбрежјето на Лепенец но податоци за количината не постојат затоа што оваа активност е бесправна. Вкупната земјоделска површина во Општината Ѓорче Петров изнесува 4587 ха, дел во приватен, а дел во општествен сектор. Во структурата на оваа површина најголем процент од обработливото земјиште се ниви (45,36%) и пасишта (48,48%). Општината Ѓорче Петров не располага со големи површини на шуми. Вкупна површина покриена со шуми е 1010 ха, главно од даб и габер. Со континуираното намалување на економската моќ на населението испитувањата покажаа зголемен тренд на сеча на овие видови дрвја.

#### **4.8 Биодиверзитет**

За Скопската котлина карактеристично е силно изразена биолошка разновидност, во сите нејзини делови – екосистеми, заедници и видови. Локацијата е во низинскиот појас. Карактеристични се крајречните шумски фитоценози, блатата и мочуриштата, како и влажните низински ливади. Како посебен вегетациски тип, ливадите се среќаваат на многу мали површини, главно околу селските населби. Оваа заедница исчезнува од Скопската котлина, бидејќи со мелиоративните зафати значително се нарушени еколошките услови, а месното население ги претвора во обработливо земјиште. Во низинскиот појас и фауната е загрошена. Бројни видови се евидентирани на меѓународните листи на заштитени или загрозени видови.

## **4.9 Културно наследство**

Името Демир Хисар доаѓа поради богатството на овие планини со железна руда, па и областа го добива името *Железник*. Тоа се менувало во зависност од владателите во различни периоди. Оваа област се среќава како *Сидеро Кастрон*, што од грчки значи Железна Тврдина, а Демир Хисар е име што Турците го дале на оваа област што би значело Железна Планина. Тоа е името што и денес го носи. Општината започна да се развива некаде во 1945 г. после завршувањето на Втората светска војна. Прво во Демир Хисар беше формирана политичко - општествено административна заедница - Околиски народен одбор. Неговото седиште беше во селото Лопатица, но потоа со промените на територијалните и урбаните закони во Републиката тоа беше преместено во Мургашево.

Манастирот “Св. Јован Претеча” с. Слечче е еден од најголемите и добро сочувани манастирски комплекси во Демирхисарско и пошироко, кој се наоѓа под падините на планината Илиница, над селото Слечче. Се претпоставува дека манастирот е изграден во XIV век со директна помош од Охридската архиепископија.

Манастирот “Св. Атанасиј Александриски” се наоѓа помеѓу Демир Хисар и Крушево, три километри над селото Журче, во срцето на планината. Познато е дека манастирската црква е подигната во 1121 година и целосно е живописана во 1617 год. Од многуте цркви и манастири по староста, работењето и живописите се издвојува манастирот “Св. Никола Топлички” во регионот помеѓу селата Жван и Слоештица, изграден во 14 век. Со сигурност се знае дека во 1537 год. повторно е изведен живопис во внатрешноста на црквата.

Недалеку од с.Смилево на планината Бигла се наоѓа манастирот Свети Петар. Манастирот “Св. Тома” е во манастирите од локален карактер. Тој бил разрушен во 18 век, а возобновен во 2002 година. Подигнат е на старите темели, со основа во форма на четирилисна детелина. Самата градба зборува дека спаѓа меѓу најстарите манастирски цркви во Демирхисарско и Македонија. Почнувајќи од старите времиња кога христијанството се пренесло од Азија во Македонија, црквата “Св. Богородица” с. Суводол била една од најстарите цркви на овие простори.

### **На предметната локација не се регистрирани вредности од овој аспект.**

Доколку при реализација на планот се појави археолошко наоѓалиште, треба да се постапи во согласност со одредбите од чл. 65 од Законот за заштита на културното наследство (“Сл.Весник на РМ”, бр. 20/04 и 115/07).

**НАЦРТ СОЖС ИЗВЕШТАЈ ЗА РЕГУЛАЦИЈА И УРЕДУВАЊЕ НА ДЕЛ ОД РЕЧНОТО КОРИТО  
НА РЕКАТА ЛЕПЕНЕЦ ОД ГРАНИЦА НА ГУП НА ГРАД СКОПЈЕ ДО ГРАНИЦА НА Р.  
МАКЕДОНИЈА СО Р. КОСОВО**

#### 4.10 Демографски карактеристики

Демографските податоци се битен фактор при оцената на влијанието врз животната средина на одредена инвестиција за конкретно подрачје од повеќе аспекти. Квалитетот на животната средина на одредена локација најчесто е во директна зависност од бројноста и густината на населението, кое е значаен генератор на отпадни материји во сите медиуми независно од тоа дали тие се со комунална или индустриска генеза.

Општината Демир Хисар (9.497 жители, 480,13 км<sup>2</sup>) се состои од градот Демир Хисар и 40 селски населби: Бабино, Базерник, Бараково, Белче, Боиште, Брезово, Вардино, Велмевци, Вирово, Големо Илино, Граиште, Доленци (Демир Хисарско), Единаковци, Жван, Железнец, Журче, Загориче, Зашле, Кочиште, Кутретино, Лесково, Мало Илино, Мренога, Ново Село (Демир Хисарско), Обедник, Прибилци, Радово (Демир Хисарско), Ракитница, Растојца, Света, Сладуево, Слепче, Слоештица, Смилево, Сопотница, Стругово, Суво Грло, Суводол, Утово и Церово.

Процентот на невработеност во регионот е над 43,5%.

Население	9497 жители; 4850 мажи и 4647 жени; речиси 97% од населението се македонци 269 – високо образование; 404 – средно образование 887 – основно образование; 7551 – не посетува училиште		
Структура на вработеност и невработеност			
работна сила	вработени	невработени	стапка на невработеност
4659	1547	2028 (911 жени)	43,53 %

## **5. ОПИС НА СЕГАШНАТА СОСТОЈБА СО ЖИВОТНАТА СРЕДИНА ВО ПЛАНСКИОТ ОПФАТ**

### **5.1 Квалитет на амбиентен воздух**

Основна карактеристика на природниот воздух е да не содржи токсични материи и прашина кои се штетни за човекот. Загадување на урбаната средина произлегува од присуство на производни погони, со несовремени технолошки процеси кои значајно ја загадуваат животната средина, во однос на воздухот, почвата и водата.

Ваквиот воздух изобилува со штетни гасови, тврди и течни материи, односно разни видови јагленоводи, сулфурни соединенија, олово, саѓи, различни метали и аеросоли.

Во руралните области влијанијата врз воздухот ќе ги оцениме во рангот од незначителни до значителни бидејќи во близина има осетливи рецептори (население) кои би биле засегнати од емисиите во воздухот кои ќе бидат присутни за време на изградбата на регулацијата.

### **5.2 Води**

При обезбедувањето на потребна количина на вода за градот потребно е: оформување и одржување на заштитни зони околу изворот кој ќе се користи за водоснабдување и дефинирање на режим на заштита во заштитните зони; синхронизирана изградба на водостопански објекти со кои ќе се овозможи повеќе корисници да се снабдуваат со квалитетна вода и рационално користење на водата и примена на современи технологии во управувањето на водоснабдителниот систем;

Загадувањето на водите може да биде физичко, хемиско и биолошко.

Физичкото загадување се манифестира преку присуство на цврсти честички од остатоци на земја, песок, хаварии и сл. Физичко загадување од течни материи е присуството на масти и масла. Цврстите честички со испирање се таложат во риголите и одводните канали при што можат да предизвикаат затнување на истите, додека мастите и маслата испливуваат на површината и доаѓаат до реципиентот. Тука од нив се создава филм и се спречува доводот на кислород во водотекот што доведува до спречување на нормалниот развој на акватичната флора и фауна во реципиентот.

**НАЦРТ СОЖС ИЗВЕШТАЈ ЗА РЕГУЛАЦИЈА И УРЕДУВАЊЕ НА ДЕЛ ОД РЕЧНОТО КОРИТО  
НА РЕКАТА ЛЕПЕНЕЦ ОД ГРАНИЦА НА ГУП НА ГРАД СКОПЈЕ ДО ГРАНИЦА НА Р.  
МАКЕДОНИЈА СО Р. КОСОВО**

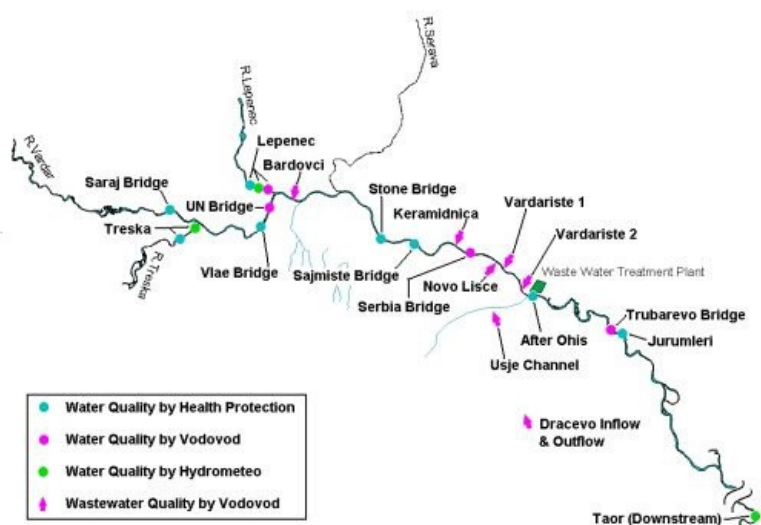
Хемиското загадување настанува како резултат на растворање на присутните полутанти во воздухот. Овие полутанти се резултат на издувните гасови од возилата, имисиите од загадувачките компоненти од блиските индустриски и преработувачки капацитети, растворање на поедини компоненти од околното земјиште, од примена на агрохемиски средства и пестициди, животински и растителен отпад. Хемиската загаденост може да се манифестира како јако-кисела, слабо-кисела неутрална средина и сите варијации од јако-базна до јако-кисела средина.

Биолошките загадувања се последица од распаѓање на органски материи кои служат како храна на разни микроорганизми. Тие можат да бидат резултат од исфрлена храна од несовесните учесници, разнесени од ветерот листови и друг биоразградлив отпад, пердуви и други материи што се присутни во непосредното опкружување.

**Одведување и пречистување на отпадни води**

Организирано одведување на отпадните води, како од домаќинствата, така и од производните капацитети (лесна индустрија, каменоломи, фарми и сл). Локациите и измерените концентрации на загадувачи се дадени подолу:

Проток (m <sup>3</sup> /s)	Река Вардар		Река Лепенец
	Влае	Скопје	
Q max (95-дневен) проток (m <sup>3</sup> /s)	47.4	59.7	10.3
Qsr (185-дневен) проток (m <sup>3</sup> /s)	30.0	39.2	5.6
Q min (275-дневен) проток (m <sup>3</sup> /s)	19.6	25.7	2.5
Сушен период (355-дневен) проток (m <sup>3</sup> /s)	12.1	15.1	0.9



Слика Локации за следење на квалитетот на вода р. Вардар и квалитетот на комуналните отпадни води

**НАЦРТ СОЖС ИЗВЕШТАЈ ЗА РЕГУЛАЦИЈА И УРЕДУВАЊЕ НА ДЕЛ ОД РЕЧНОТО КОРИТО  
НА РЕКАТА ЛЕПЕНЕЦ ОД ГРАНИЦА НА ГУП НА ГРАД СКОПЈЕ ДО ГРАНИЦА НА Р.  
МАКЕДОНИЈА СО Р. КОСОВО**

**Табела** Средни вредности на штетни сулстанции во реките Вардар и Лепенец добиени од мерните места

Река Вардар	Алуминиум	Кадмиум	Хром <sup>6+</sup>	Вкупен хром	Цијанид	Бакар
	µg/l	µg/l	µg/l	µg/l	µg/l	µg/l
Мост Сарај	62.15	0.02	1.01	6.31	1.23	1.39
Влае мост	43.40	0.01	9.7	5.6	1.12	1.43
Камени мост	62.32	0.01	8.26	5.15	1.2	1.26
Мост Сајмиште	50.21	0.2	8.02	5.26	1.89	1.
После ОХИС	39.20	0.01	9.37	3.56	1.88	2.08
Мост Трубарово	41.9	0.0	9.62	3.88	2.44	2.10
<b>Притоки на р.Вардар</b>						
Треска	29.87	0.03	.29	3.77	1.14	1.3
Лепенец	125.51	0.02	9.34	3.73	2.44	1.89

Река Вардар	Феноли	Железо	Олово	Цинк	Азотни нитрати	Азотни нитрити
	µg/l	µg/l	µg/l	µg/l	µg/l	µg/l
Мост Сарај	0.00	41.43	2.86	6.0	1175.7	28.5
Влае мост	0.000	33.10	3.71	5.86	1006.7	26.3
Камени мост	0.000	0.97	.62	10.18	1137.4	32.7
Мост Сајмиште	1.135	67.13	2.65	8.28	1221.9	3.7
После ОХИС	0.000	99.56	3.3	9.74	1268.6	47.4
Мост Трубарово	0.697	88.60	3.29	8.3	1303.9	4.0
<b>Притоки на р.Вардар</b>						
Треска	0.112	35.52	2.44	5.79	841.0	12.3
Лепенец	0.680	88.53	4.24	1.45	1375.9	41.9

При анализа на квалитетот на водата во однос на класите на кои припаѓа, може да се заклучи дека кај мерното место Злоукани 75 % од анализите отстајуваат на оние кои покажуваат III класа на квалитет на реката Лепенец.

### 5.3 Управување со отпад

Управувањето со комуналниот отпад е во целосна надлежност на локалната самоуправа, директно е поврзано со урбанистичките планови за користење на локалното земјиште и треба да е во согласност со националните стратешки документи – Националниот План за управување со отпадот, Националната Стратегија за управување со отпадот и други документи во кои е опфатено неговото управување.

Правилното управување со отпадот според општо прифатените светски норми ќе го намали влијанието на отпадот врз почвата (преку неконтролирано одлагање на отпадот), подземните води (директно загадени со тек на време од неконтролираното исфрлање на отпадот) и воздухот (преку горење на отпадот на отворен простор). Депонирањето на отпадот во општината Ѓорче Петров се врши во Дрисла, додека општината ЧучерСандево има своја општинска депонија.

**НАЦРТ СОЖС ИЗВЕШТАЈ ЗА РЕГУЛАЦИЈА И УРЕДУВАЊЕ НА ДЕЛ ОД РЕЧНОТО КОРИТО  
НА РЕКАТА ЛЕПЕНЕЦ ОД ГРАНИЦА НА ГУП НА ГРАД СКОПЈЕ ДО ГРАНИЦА НА Р.  
МАКЕДОНИЈА СО Р. КОСОВО**

Општина	Жители	Отпад (тони/год.)
Чучер Сандево	8,493	2123
Ѓорче Петров	41,634	10409

Индустрискиот отпад на територијата на општините се собира и транспортира посебно, со идентификациони и транспортни формулари, се депонира на посебни локации за одделни фракции индустриски неопасен отпад во депонијата.

#### 5.4 Карактеристики на предел

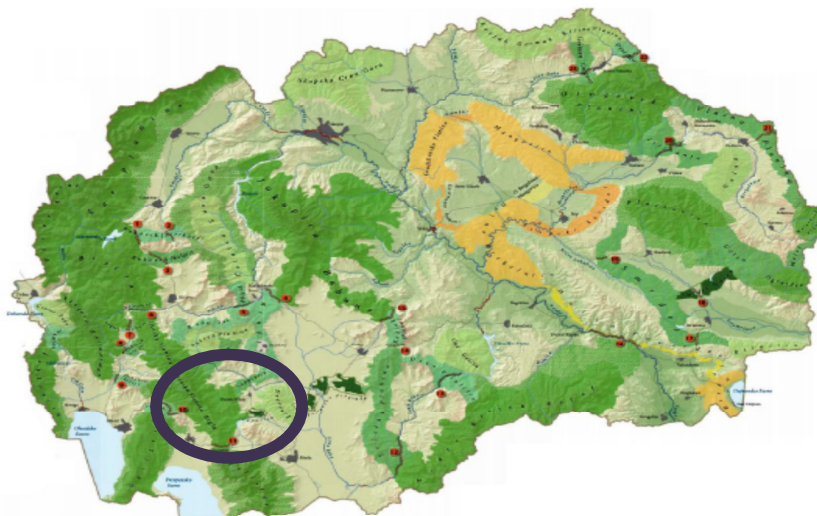
Растителниот свет, посебно шумската вегетација во општината Демир Хисар зазема големи површини и се одликува со релативна сочуваност. Природните услови и карактеристики условуваат појава на два вегетациски појаса, **дабов и буков**.

Во **дабовиот** регион се среќаваат неколку типа на шуми, белгаброво-благунова шума, плоскачева шума и горунова шума. Најголеми простори зазема плоскачевата шума и горуновата шума, која што се искачува до најголема височина од 1.200 м. Буковиот појас се надоврзува на дабовиот и претставен е со типовите на подгорска и горска букова шума, а само на многу мали површини се јавува субалпска букова шума (на највисоките предели на планината „Бигла“).

По планинските предели застапени се планинските пасишта, а на поголемите површини, се застапени ридските пасишта и тоа претежно во северните и источните предели на општината.



**НАЦРТ СОЖС ИЗВЕШТАЈ ЗА РЕГУЛАЦИЈА И УРЕДУВАЊЕ НА ДЕЛ ОД РЕЧНОТО КОРИТО  
НА РЕКАТА ЛЕПЕНЕЦ ОД ГРАНИЦА НА ГУП НА ГРАД СКОПЈЕ ДО ГРАНИЦА НА Р.  
МАКЕДОНИЈА СО Р. КОСОВО**



Слика 9 Национална еколошка мрежа<sup>2</sup> во Р. Македонија (МАК-НЕН) (Извор: МЕД)

**Елементи на еколошката мрежа**

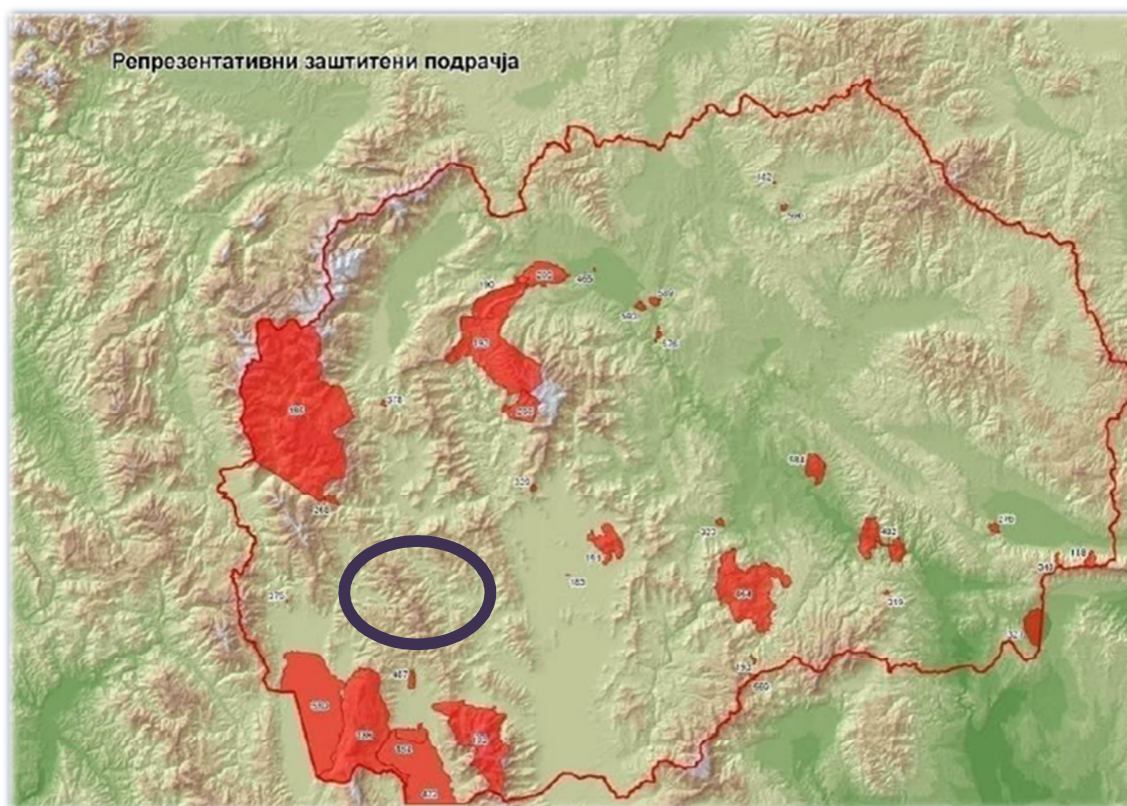
Јадрово подрачје	Степно јадрово подрачје
Подрачје за ревитализација	Степно подрачје за ревитализација
Заштитен појас	Степски коридор
Линиски коридор	Потенцијално тесно грло
Пределски коридор	Рипариски коридор
Коридор со премини	Подрачје за ревитализација на рипарискиот коридор
Линиски степски коридор	

<sup>2</sup> Картата е изработена во рамките на проектот за развој на национална еколошка мрежа во Република Македонија (МАК-НЕН), што го реализираше Македонското еколошко друштво (МЕД) и Европскиот центар за заштита на природата (ECNC) во соработка со Министерството за животна средина и просторно планирање од Република Македонија во периодот 2008-2011 година. Проектот е финансиран од ББИ Матра Фондот од холандското Министерство за земјоделство, природа и безбедност на храната и Министерството за надворешни работи.

Слика 9. Национална еколошка мрежа МАК-НЕН (извор: МЕД 2011)



**НАЦРТ СОЖС ИЗВЕШТАЈ ЗА РЕГУЛАЦИЈА И УРЕДУВАЊЕ НА ДЕЛ ОД РЕЧНОТО КОРИТО  
НА РЕКАТА ЛЕПЕНЕЦ ОД ГРАНИЦА НА ГУП НА ГРАД СКОПЈЕ ДО ГРАНИЦА НА Р.  
МАКЕДОНИЈА СО Р. КОСОВО**



Слика 10. Заштитени подрачја во РМ (извор: МЖСПП)

## 5.5 Бучава

Бучава во животната средина е бучава предизвикана од несакан или штетен надворешен звук создаден од човековите активности којшто е наметнат од блиската средина и предизвикува непријатност и вознемирување, вклучувајќи ја и бучавата емитувана од превозни средства, патен, железнички и воздушен сообраќај и од места на индустриска активност. Непријатноста од бучава значи вознемиреност предизвикана од емисија на звук кој е чест и/или долготраен, создаден во определно време и место, а кој ги попречува или влијае на вообичаената активност и работа, концентрација, одморот и спиење на луѓето<sup>2</sup>.

Како општи извори на бучава во животната средина се:

---

<sup>2</sup> Закон за заштита од бучава во животна средина ("Сл. Весник на РМ" бр. 79/07)

**НАЦРТ СОЖС ИЗВЕШТАЈ ЗА РЕГУЛАЦИЈА И УРЕДУВАЊЕ НА ДЕЛ ОД РЕЧНОТО КОРИТО  
НА РЕКАТА ЛЕПЕНЕЦ ОД ГРАНИЦА НА ГУП НА ГРАД СКОПЈЕ ДО ГРАНИЦА НА Р.  
МАКЕДОНИЈА СО Р. КОСОВО**

- Индустриска, стопанска, занаетчиска или друга производна постројка или инсталација како и друга опрема
  - Градежни активности
  - Главен пат – патна, прекуводна и железничка инфраструктура
  - Аеродром или хелидром место за полетување и слетување
  - Полигон за потребите на заштита и спасување
  - Улична инфраструктура
  - Затворен или отворен паркинг
  - Градби за домување и престој на луѓе
  - Градби за спортски или други јавни приредби
  - Објект во кој се употребуваат звучни уреди
  - Апарати за домаќинството
  - Автодроми, забавни паркови, спортски стрелишта, крајбрежни рекреативни локации и слични постројки за забава
    - Отворено или прекриено градилиште
    - Како и други извори на бучава од кои се создава бучава поголема од пропишаната.

Граничните вредности за нивото на бучавата надвор од урбанизирани локации изнесуваат:

**Табела 11** Граничните вредности за нивото на бучавата надвор од урбанизирани локации

Видови реони	Ниво на бучава изразено во dBA		
	Lд	Lв	Lн
Реони изложени на интензивен патен сообраќај	60	55	50
Реони изложени на интензивен железнички сообраќај	65	60	55
Реони изложени на авионски сообраќај	65	65	55
Реони со интензивна индустриска активност	70	70	70
Тивки реони надвор од агломерациите	40	35	35

**НАЦРТ СОЖС ИЗВЕШТАЈ ЗА РЕГУЛАЦИЈА И УРЕДУВАЊЕ НА ДЕЛ ОД РЕЧНОТО КОРИТО  
НА РЕКАТА ЛЕПЕНЕЦ ОД ГРАНИЦА НА ГУП НА ГРАД СКОПЈЕ ДО ГРАНИЦА НА Р.  
МАКЕДОНИЈА СО Р. КОСОВО**

Извор: Правилник за гранични вредности на нивото на бучава во животна средина (“Сл. Весник на РМ“ бр. 147/08)

## **6. ГЛАВНИ ЦЕЛИ НА ПЛАНСКИОТ ДОКУМЕНТ**

---

Целта на донесувањето на овој плански опфат е да овозможи услови за планирање на просторот со конкретна намена. Планот треба да овозможи развој и уредување на просторот. Има за цел:

- обезбедување услови за позитивни ефекти во процесот на урбанизацијата;
- воспоставување ефикасна контрола на користењето и уредувањето на градежното земјиште;
- резервирање простори за изградба и користење на објекти или подрачја од јавен интерес;
- обезбедување и заштита на коридорите за изградба на инфраструктурата;
- реализација на условите за планиран стопански развој и економски развој не само на локално туку и на регионално и на национално ниво;
- запирање на тенденциите на прекумерна и стихижна пренамена на плодните површини во непродуктивни цели, особено во градските окружувања;
- заштита на зоните на културното и природното наследство, со изградба на времени и трајни градежни објекти.

Друга цел е да ги утврди параметрите кои се потребни за изработка на архитектонско-урбанистички проекти, како и да ги даде општите и посебните услови за градење и насоките за изработка на идејни и основни проекти за градбите за специфична наменска употреба на земјиштето и да ги утврди параметрите за изработка на проекти за инфраструктурата.

## **7. СОСТОЈБА БЕЗ ИМПЛЕМЕНТАЦИЈА НА ПЛАНСКИОТ ДОКУМЕНТ**

При реализација на Планскиот документ се разгледува и опцијата без да се спроведе (business as usual-BAU).

*Во случај на неспроведување на Проектот за регулација на речното корито се очекуваат следниве состојби:*

- Подрачјето кое е во рамките на планскиот опфат и понатаму ќе претставува рурална средина со отсуство на долгорочен просторен и равномерен развој, во смисла на неискористување на можностите,
- Спречување на поплави на локалното земјиште во близина на реката, материјални штети и загуба на екосистеми, но и човечки животи,
- Отсуство на финансиски вложувања што доведува до слаб социо-економски развој,
- Можност за појава на неконтролирана изградба на стопански објекти и со несоодветни дејности, што може да доведе до нарушување на квалитетот на медиумите на животната средина и загрозување на човековото здравје,

## **8. Компатибилност на целите на планскиот документ**

Активирањето на овој простор ќе овозможи развој на повеќе дејности кои ќе продуцираат економски ефекти не само во областа на туризмот и угостителството, туку и во останатите дејности непосредно поврзани со изработката и ефектуирањето на урбанистички решенија и тоа: проектирањето, градежништвото, комуналните дејности, трговијата, сообраќајот, занаетчиството, јавните функции и др.

Меѓусебната компатибилност на целите на планскиот документ се идентификувани користејќи Матрица на компатибилност како алатка при Стратегиска оцена на влијание на планскиот документ врз животната средина. Пополнетата Матрица за компатибилност помеѓу разните тематски области е дадена подолу.

**НАЦРТ СОЖС ИЗВЕШТАЈ ЗА РЕГУЛАЦИЈА И УРЕДУВАЊЕ НА ДЕЛ ОД РЕЧНОТО КОРИТО  
НА РЕКАТА ЛЕПЕНЕЦ ОД ГРАНИЦА НА ГУП НА ГРАД СКОПЈЕ ДО ГРАНИЦА НА Р.  
МАКЕДОНИЈА СО Р. КОСОВО**

	Вода	Биодиверзитет	Културно наследство	Предел	Население и здравје на луѓе	Почви	Материјални добра	Воздух и клима
<b>Вода</b> Заштита и подобрување на квалитетот на водата	✓	✓	0	✓	✓	✓	✓	✓
<b>Биодиверзитет</b> Заштита и унапредување на биодиверзитетот и природното наследство	✓	✓	✓	✓	✓	✓	?	✓
<b>Културно наследство</b> Заштита и унапредување на културното наследство	0	✓	✓	✓	✓	✓	?	0
<b>Предел</b> Зачувување на карактеристиките на пределот (природни и историски)	✓	✓	✓	✓	✓	✓	×	✓
<b>Население и здравје на луѓе</b> Подобрување на квалитетот на живот, подобрување на здравјето на луѓето и зголемување на животниот стандард	✓	✓	✓	✓	✓	✓	✓	✓
<b>Почви</b> Заштита и подобрување на квалитетот на почвата	✓	✓	✓	✓	✓	✓	×	0
<b>Материјални добра</b> Заштита на материјалните добра и планови за идни потреби	✓	?	?	×	✓	×	✓	✓
<b>Воздух и клима</b> Подобрување на квалитетот на воздухот и намалување на емисиите на стакленички гасови	✓	✓	0	✓	✓	0	✓	✓

Легенда:

✓	Целите взаемно се поддржуваат
✓	Целите се во согласност
?	Неможе да се утврди
0	Нема релација помеѓу целите
×	Целите се во конфликт

Се гледа големата усогласеност меѓу целите на предметната локација можноста за ревитализација на локацијата ќе ја унапреди состојбата со животната средина.

Се очекува позитивен кумулативен ефект од реализацијата на овие компатибилни цели врз здравствената состојба на населението, помал број на отсуства од работа и помалку трошоци за здравствено осигурување.

Како составен дел од Извештајот за стратегиска оцена ќе биде даден преглед на целите на заштитата на животната средина и здравјето на населението на град Д. Хисар и целиот регион и дали тие цели се компатибилни со целите на ново планираното планско решение за просторот.

Непосредниот ефект кој ќе произлезе со реализацијата на предложената Урбанистичко планска документација ќе се рефлектира врз зголемено ангажирање на расположливата работна сила преку нови вработувања во дејностите предвидени

**НАЦРТ СОЖС ИЗВЕШТАЈ ЗА РЕГУЛАЦИЈА И УРЕДУВАЊЕ НА ДЕЛ ОД РЕЧНОТО КОРИТО  
НА РЕКАТА ЛЕПЕНЕЦ ОД ГРАНИЦА НА ГУП НА ГРАД СКОПЈЕ ДО ГРАНИЦА НА Р.  
МАКЕДОНИЈА СО Р. КОСОВО**

со планските содржини, односно позитивен кумулативен ефект врз социо - економската компонента, и интегрирана заштита на животната средина, кој се одсликува преку:

- Социјална, економска и просторна кохезија помеѓу урбаните и руралните општини во рамки на регионот, со оптимално користење на неговите специфични особености;
- Реализација на целите за заштита на животна средина релевантни за планскиот документ, преку примена на мерките за избегнување, ублажување и/или компензација на потенцијалните влијанија предложени во овој извештај:
  - Зачувување, заштита, обновување и унапредување на квалитетот на животната средина;
  - Заштита на квалитетот на амбиентниот воздух, избегнување, спречување или намалување на штетни емисии во воздухот;
  - Заштита, зачувување и постојано подобрување на расположливите водни ресурси, спречување или намалување на штетни испуштања, одведувањето и третман на комуналните отпадни води, третман на отпадни индустриски води од страна на самите субјекти;
  - Избегнување и намалување на создадениот отпад, негово повторно искористување, одстранување на прифатлив начин;
  - Рамномерен просторен развој, рационално уредување и користење на просторот;
    - Рационално користење и заштита на земјоделското земјиште;
    - Рационално и одржливо користење на природните ресурси;
    - Користење на обновливи извори на енергија;
    - Зачувување и заштита на компонентите на биолошката и пределската разновидност;
  - Избегнување, спречување или намалување на бучавата.

Треба да се има во предвид дека целите на планскиот документ за економски развој, во еден дел може да биде во конфликт со животната средина и тоа би било изразено преку краткорочни негативни влијанија во фазата на изградба (аерозагадување, бучава, создавање на отпад) и долгорочно трајна промена на дел од пределските карактеристики. Од друга страна во никој случај не смее да се игнорира фактот дека ќе се спречи бесправната градба на станбени објекти што е случај во



**НАЦРТ СОЖС ИЗВЕШТАЈ ЗА РЕГУЛАЦИЈА И УРЕДУВАЊЕ НА ДЕЛ ОД РЕЧНОТО КОРИТО  
НА РЕКАТА ЛЕПЕНЕЦ ОД ГРАНИЦА НА ГУП НА ГРАД СКОПЈЕ ДО ГРАНИЦА НА Р.  
МАКЕДОНИЈА СО Р. КОСОВО**

непосредната околина на планскиот опфат, што директно ќе влијае врз подобрување на квалитетот на водата и намалување на количините на неправилно одложен отпад.

Поради ова се предложени мерки за заштита на медиумите од емисија на отпадни материи, од емисија на бучава, генерирање на отпад, различни непогоди и хаварии. Како составен дел на Извештајот за стратедиска оцена се презентирани дополнителни мерки за спречување, намалување или ублажување на негативните влијанија врз животната средина од реализацијата на целите на планскиот документ.

## **8.1 Поврзаност со други стратедиски плански документи**

Целите на политиката за заштита и унапредување на животната средина мора да се интегрираат во сите развојни, стратедиски, плански и програмски документи кои ги донесуваат органите на државната власт и органите на општината, на градот Скопје и на општините во градот Скопје, за да се обезбеди висок степен на заштита на животната средина и на животот и здравјето на луѓето, земајќи ги во предвид Начелото на висок степен на заштита и на интегрираност<sup>3</sup>.

Стратедиска оцена на влијание врз животна средина се спроведува на планови, програми и плански документи а што би можеле да имаат влијание врз животната средина и врз здравјето на луѓето, а со цел да се обезбеди:

- последиците по животната средина да бидат предвидени пред усвојување на планските документи од страна на државните или органите на локалната самоуправа.
- јавноста да го даде своето мислење за планскиот документ и
- резултатите од консултациите и учеството на јавноста да се земат во предвид во постапката за усвојување на планскиот документ

Цел на Стратедиската оцена на влијание врз животна средина при просторното и урбанистичкото планирање е континуиран процес кој овозможува да се постигне висок стандард во однос на: површините, квалитетот на градби, употреба на најсовремени висококвалитетни природни и еколошки материјали, поголеми естетски вредности, соодветни инсталации, обезбедување на сите сообраќајни услови за проточност и безбедност на сообраќајот и комплексно решавање на сообраќајот во мирување, како и поврзување со инфраструктурните системи и можност за

---

<sup>3</sup> Член 6, 7 – Закон за животна средина



**НАЦРТ СОЖС ИЗВЕШТАЈ ЗА РЕГУЛАЦИЈА И УРЕДУВАЊЕ НА ДЕЛ ОД РЕЧНОТО КОРИТО  
НА РЕКАТА ЛЕПЕНЕЦ ОД ГРАНИЦА НА ГУП НА ГРАД СКОПЈЕ ДО ГРАНИЦА НА Р.  
МАКЕДОНИЈА СО Р. КОСОВО**

реализација на нови системи а во исто време да обезбеди заштита и унапредување на животната средина и природата.

Еден од најголемите предизвици на политиката на животната средина е остварувањето на оптимален баланс меѓу економската, социјалната и еколошката димензија на развојот, со што се обезбедува реално оправдан и одржлив развој.

Планскиот опфат досега не е урбанизиран и третиран со друга планска документација. Насоките за урбанизација на планот произлегуваат од Просторниот План на РМ чии насоки се земени во предвид при изработката на Условите за планирање.

Имплементацијата на планската документација ќе биде во корелација со локалните, регионалните, националните и меѓународни документи со цел да бидат постигнати целите и нивните барања.

Извештајот е изработен согласно постојната законска регулатива во животната средина и природа во Република Македонија:

**Стратегиска оцена на влијанието врз животната средина – подзаконски акти**

- Уредба за учество на јавноста во текот на изработката на прописи и други акти, како и планови и програми од областа на животната средина („Службен весник на РМ“ бр.147/08 и бр.45/11),
- Уредба за стратегиите, плановите и програмите, вклучувајќи ги и промените на тие стратегии, планови и програми, за кои задолжително се спроведува постапка за оцена на нивното влијание врз животната средина и врз животот и здравјето на луѓето („Службен весник на РМ“ бр.153/07 и бр.45/11),
- Уредба за содржината на извештајот за стратегиската оцена на животната средина („Службен весник на РМ“ бр.153/07),
- Уредба за критериумите врз основа на кои се донесуваат одлуките дали определени плански документи би можеле да имаат значително влијание врз животната средина и здравјето на луѓето („Службен весник на РМ“ бр.144/07),
- Правилник за составот на комисијата и начинот на нејзината работа, програмата и начинот на полагање на стручниот испит, висината на надоместокот за полагање на стручниот испит и на надоместокот за воспоставување и одржување на листата на експерти за стратегиска оцена на животната средина и начинот на стекнување и губење на статусот на експерт за стратегиска оцена на животната средина, као и начинот и постапката за

**НАЦРТ СОЖС ИЗВЕШТАЈ ЗА РЕГУЛАЦИЈА И УРЕДУВАЊЕ НА ДЕЛ ОД РЕЧНОТО КОРИТО  
НА РЕКАТА ЛЕПЕНЕЦ ОД ГРАНИЦА НА ГУП НА ГРАД СКОПЈЕ ДО ГРАНИЦА НА Р.  
МАКЕДОНИЈА СО Р. КОСОВО**

вклучување и исклучување од листата на експерти („Службен весник на РМ“ бр.129/07),

- Правилник за начинот на спроведување на прекугранични консултации („Службен весник на РМ“ бр.110/10),

- Правилник за формата, содржината и образецот на одлуката за спроведување односно неспроведување на стратегиска оцена и на формуларите за потребата од спроведување односно неспроведување на стратегиска оцена („Службен весник на РМ“ бр.122/11).

**Закон за животната средина** („Службен весник на РМ“ бр.53/05, бр.81/05, бр.24/07, бр.159/08, бр.83/09, бр.48/10, бр.124/10, бр.51/11, бр.123/12, бр.93/13, 42/14, 44/15, 129/15)

**Закон за заштита на природата** („Службен весник на РМ“ бр. 67/04, бр. 14/06 бр.84/07, бр.35/10, бр.47/11, бр.148/11, бр.59/12, бр.13/13)

**Закон за заштита од бучава во животната средина** („Службен весник на РМ“ бр.79/07)

**Закон за управување со отпад - пречистен текст** („Службен весник на РМ“ бр.09/11, 123/12, 51/15 и 156/15 )

**Закон за квалитетот на амбиентниот воздух - пречистен текст** („Службен весник на РМ“, бр.100/12)

**Закон за просторно и урбанистичко планирање** („Службен весник на РМ“ бр.51/05),

**Закон за водите** („Службен весник на РМ“ бр.87/08, бр.06/09, бр.161/09, бр.83/10, бр.51/11, бр. 44/12 и бр. 23/13)

**Закон за процена** („Службен весник на РМ“ бр.51/05, бр.115/10, 158/11, бр.185/11 и бр.64/12),

**Останата законска регулатива:**

- Трет национален план за климатски промени (2013 година);
- Национална стратегија за механизмот за чист развој за првиот период на обврски според протоколот од Кјото (2008 – 2020 година);
- Комуникациска стратегија и акциски план за климатски промени (2013 година);

**НАЦРТ СОЖС ИЗВЕШТАЈ ЗА РЕГУЛАЦИЈА И УРЕДУВАЊЕ НА ДЕЛ ОД РЕЧНОТО КОРИТО  
НА РЕКАТА ЛЕПЕНЕЦ ОД ГРАНИЦА НА ГУП НА ГРАД СКОПЈЕ ДО ГРАНИЦА НА Р.  
МАКЕДОНИЈА СО Р. КОСОВО**

- Стратегија за развој на енергетиката во РМ за периодот 2008-2020 со визија до 2030 година;
- Национална стратегија за енергетска ефикасност во Република Македонија за периодот 2010 - 2020 година;
- Национална програма за енергетска ефикасност во јавните згради во Република Македонија, 2012-2018;
- Стратегија за обновливи извори на енергија во Македонија за периодот 2010 - 2020 година;
- Национална стратегија за земјоделство и рурален развој (2007-2013 година);
- Национална програма за земјоделство и рурален развој, (2013-2017 година);
- Национална стратегија за одржлив развој, (2009-2030 година);
- Национална стратегија за одржлив развој на шумарството во РМ, (2006 година);
- Национална стратегија за управување со отпад, (2008-2020 година);
- Национален План за управување со отпад, (2009-2015 година);
- Национална Стратегија за управување со води (2012-2042 година);
- Национална стратегија за биолошка разновидност, (2004-2008 година);
- Национална Стратегија за развој на туризмот, (2012-2018 година);
- Национална транспортна стратегија, (2007-2017 година);
- Втор Национален Еколошки Акционен План на РМ, (2005-2015 година);
- Стратегија за демографски развој на РМ, (2008-2015 година);
- Национална стратегија за апроксимација во животната средина (2008 година);
- Национален здравствено-еколошки акционен план (НЗЕАП), (1999 година);
- Национална стратегија за приспособување на здравствениот сектор кон климатските промени (NHSANS) (2011 - 2015 година);
- Национална Стратегија за инвестиции во животната средина (2009-2013 година);
- Национален план за заштита на амбиентниот воздух во Република Македонија (2013 – 2018 година);
- Стратегија за мониторинг на животната средина (2004 година);
- Стратегија за комуникација во животната средина (2003 година);

**НАЦРТ СОЖС ИЗВЕШТАЈ ЗА РЕГУЛАЦИЈА И УРЕДУВАЊЕ НА ДЕЛ ОД РЕЧНОТО КОРИТО  
НА РЕКАТА ЛЕПЕНЕЦ ОД ГРАНИЦА НА ГУП НА ГРАД СКОПЈЕ ДО ГРАНИЦА НА Р.  
МАКЕДОНИЈА СО Р. КОСОВО**

- Стратегија за подигање на јавната свест за животната средина (2003 година);
- Стратегија за управување со податоци за животната средина (2004 година);
- План за управување со отпад од електрична и електронска опрема во Република Македонија со физибилити студија за период (2013 – 2020 година);
- Национален Акционен план за ратификација и спроведување на Протоколот за тешки метали, Протоколот за POPs и Гетебуршкиот протокол кон Конвенција за далекусежно прекугранично загадување на воздухот (2010 година)

Реализацијата на просторното планирање и уредување на просторот ја наметнува потребата од интерактивно планирање, односно поврзување на различните области на живеење и делување на човекот и околината. Исто така целите на планските документи имаат директни или индиректни врски со други стратешки документи како на локално, така и на национално ниво.

Комплексноста на просторното планирање наметнува интеракција со различните сфери на живеење и делување на човекот и природата и се јавуваат директни и индиректни врски на планскиот документ со други стратешки документи. Идентификувани се релации на усогласеност на целите на документот со целите на релевантните плански документи прикажани на локално, национално и глобално ниво се исто така анализирани од страна на експертот и прегледот и главните заклучоци се дадени во Табелата подолу.

**НАЦРТ СОЖС ИЗВЕШТАЈ ЗА РЕГУЛАЦИЈА И УРЕДУВАЊЕ НА ДЕЛ ОД РЕЧНОТО КОРИТО НА РЕКАТА ЛЕПЕНЕЦ ОД ГРАНИЦА НА ГУП НА ГРАД СКОПЈЕ ДО ГРАНИЦА НА Р. МАКЕДОНИЈА СО Р. КОСОВО**

Табела 1. Компаративна матрица на целите меѓу планските документи

Плански документ	Цели на планскиот документ/цели на заштита на животната средина	Компатибилност
Трет национален извештај за климатски промени кон рамковната конвенција на ОН (2013)	Заштита на биодиверзитетот, културното наследство, <b>транспортот</b> , <b>енергетската ефикасност</b> , земјоделството, туризмот, здравјето, <b>водните ресурси</b> , инвентаризација на емисии на стакленички гасови, проценка на ранливост, мерки за ублажување на емисиите на стакленички гасови, планови за адаптација кон климатските промени	Стратешкиот документ е во целост компатибилен со одредбите на Третиот национален извештај за климатски промени.
<b>ПРОГРАМА ЗА РАЗВОЈ НА СКОПСКИ ПЛАНСКИ РЕГИОН</b>	<ul style="list-style-type: none"> <li>- Подобрување на квалитетот на планирањето и управувањето со животната средина;</li> <li>- Санација на последиците од загадувањето на животната средина предизвикани во Минатото;</li> <li>- Рационално и ефикасно искористување на расположивите природни ресурси.</li> </ul>	Стратешкиот документ е во целост компатибилен со целите
<b>Стратегија и акционен план за заштита на биолошката разновидност на Република Македонија (2004 – 2014)</b>	Стратегијата ги објаснува целите и задачите на заштитата на биолошката разновидност и го дефинира интегрираниот пристап во заштитата и одржливото користење	Стратешкиот документ е во целост компатибилен со главните цели на оваа Стратегија, бидејќи се залага за заштита и унапредување на животната средина преку

**НАЦРТ СОЖС ИЗВЕШТАЈ ЗА РЕГУЛАЦИЈА И УРЕДУВАЊЕ НА ДЕЛ ОД РЕЧНОТО КОРИТО НА РЕКАТА ЛЕПЕНЕЦ ОД ГРАНИЦА НА ГУП НА ГРАД СКОПЈЕ ДО ГРАНИЦА НА Р. МАКЕДОНИЈА СО Р. КОСОВО**

	на компонентите на биолошката разновидност.	мерки за одржливо користење на природните расположливи ресурси.
<p><b>Национална стратегија за одржлив развој (2009 – 2030)</b></p>	<p>Некои од целите на оваа Стратегијата се насочени кон:</p> <ul style="list-style-type: none"> <li>- поголема употреба на природен гас и обновливи енергетски извори.</li> <li>- промовирање на основни мерки за штедење на енергијата во домаќинствата и јавните објектите кои вклучуваат: подобрување на изолацијата (надворешните ѕидови, подови и покриви), енергетски ефикасно осветлување и др.</li> <li>-поинтензивна употреба на јавен транспорт со промоција на еколошки возен парк, подобрување на квалитетот на горивото и користење на биогориво (одржлив транспорт);</li> <li>-користење на биомаса-системи на согорување и горење на биомасата;</li> <li>-системи на комбинирано производство на енергија и топлина;</li> <li>-користење на животинското ѓубриво;</li> <li>-садење на житарици за енергетски</li> </ul>	<p>Целите се во директна врска со приоритетите на оваа стратегија (одржлив транспорт).</p>

**НАЦРТ СОЖС ИЗВЕШТАЈ ЗА РЕГУЛАЦИЈА И УРЕДУВАЊЕ НА ДЕЛ ОД РЕЧНОТО КОРИТО НА РЕКАТА ЛЕПЕНЕЦ ОД ГРАНИЦА НА ГУП НА ГРАД СКОПЈЕ ДО ГРАНИЦА НА Р. МАКЕДОНИЈА СО Р. КОСОВО**

	цели;  -користење на геотермална енергија за затоплување;  -користење на потенцијалот на ветерот за производство на енергија.	
--	---	--



## **9. ВЕРОЈАТНИ ЗНАЧАЈНИ ВЛИЈАНИЈА НА ПЛАНСКИОТ ДОКУМЕНТ ВРЗ ЖИВОТНАТА СРЕДИНА**

Анализа на можните и веројатни влијанија при имплементација на планскиот документ врз медиумите и областите на животната средина, а кои се карактеризираат како влијанија со позитивен ефект врз животната средина и влијанија кои предизвикуваат негативни ефекти врз нејзините медиуми и области се спроведува при изготвувањето на Извештајот за стратегиска оцена на животната средина.

Со имплементацијата на РЕГУЛАЦИЈА И УРЕДУВАЊЕ НА ДЕЛ ОД РЕЧНОТО КОРИТО НА РЕКАТА ЛЕПЕНЕЦ ОД ГРАНИЦА НА ГУП НА ГРАД СКОПЈЕ ДО ГРАНИЦА НА Р. МАКЕДОНИЈА СО Р. КОСОВО влијанието на користење на природните богатства и местоположбата се очекуваат позитивни влијанија врз социо-економскиот развој на општината.

Тоа дополнително ќе допринесе за подобрување на условите за развој на комерцијални, трговски и угостителски дејности, отворање на нови работни места, зајакнување на бизнис климата, зголемување на стапката на економски раст и зголемување на нивото на животен стандард.

Извештајот за стратегиска оцена на животната средина ги зема во предвид генералните влијанијата врз сите медиуми и области на животната средина, истовремено со влијанијата врз социо-економските параметри во општината. Анализата подразбира разгледување на влијанијата на планскиот документ како целина и во поширок обем, од глобален, стратегиски аспект, без при тоа, да се разгледуваат поединечните проектни содржини опфатени со планот.

**За поединечните проекти, во подоцнежната фаза на имплементација на урбанистичкиот план, за секој поодделно ќе се изработува оцена на нивното влијание врз животната средина и тоа за фаза на изградба, оперативна или фаза на експлоатација и постоперативна фаза, односно завршување на работниот век.**

### **9.1 Влијание врз населението и здравјето на луѓето**

Со имплементација на планскиот документ се очекуваат позитивни долгорочни влијанија врз демографскиот развој на населението од околината со намалување на миграцијата село-град и зголемување на животниот стандард на населението.

**НАЦРТ СОЖС ИЗВЕШТАЈ ЗА РЕГУЛАЦИЈА И УРЕДУВАЊЕ НА ДЕЛ ОД РЕЧНОТО КОРИТО НА РЕКАТА ЛЕПЕНЕЦ ОД ГРАНИЦА НА ГУП НА ГРАД СКОПЈЕ ДО ГРАНИЦА НА Р. МАКЕДОНИЈА СО Р. КОСОВО**

Во однос на влијанието врз човековото здравје не се очекуваат негативни влијанија имајќи ја во предвид предвидената класа на намена - времено сместување, мали комерцијални и деловни единици која не спаѓа во групата на значајни загадувачи на животната средина.

Исто така треба да се има во предвид дека во рамките на планскиот опфат и во непосредната околина нема населени места, а планираното заштитно зеленило во значителна мера ќе ги ублажи влијанијата предизвикани од работата на комерцијалните и деловни единици.

Во текот на изградбата на поединечните деловни и инфраструктурни објекти, предвидени со овој урбанистички план, се очекуваат *времени и локални влијанија* во смисла на директни афектирања врз човековото здравје, како резултат на појавата на бучава, вибрации, емисии во воздухот од возилата, прашина итн. Нивниот интензитет и обем детално ќе биде анализиран со изработка на соодветните студии за оцена на влијанието на проектите врз животната средина и елаборатите за заштита на животната средина.

## **9.2 Влијание врз квалитетот на воздухот**

При имплементацијата на не се очекуваат значителни негативни влијанија врз квалитетот на воздухот заради видот, природата и соодветноста на планираните дејности. Овие дејности не се во групата на директни и големи загадувачи на животната средина и човековото здравје.

Поголемо влијание се очекува да се јави во вид на прашина и емисии од загадувачки материји во воздухот како резултат на градежни активности при изведбата на планирани содржини предвидени со овој план, како и при изведбата на планираните пристапни патишта.

Со изградба на предвидените содржини, во фаза на користење се очекува да се зголеми бројот на посетители во летниот период, што ќе предизвика зголемено ниво на емисии на издувни гасови од мобилните извори во воздухот.

**Мора да се нагласи дека во оваа фаза не можат да се утврдат детално влијанијата врз животната средина, туку тоа ќе се изврши со помош на студиите/елаборатите за влијанијата врз животната средина за секој објект поединечно.**

## **9.3 Влијание врз климатските промени**

При реализацијата на планскиот документ се очекува дека ќе има нарушување на квалитетот на климата или климатски промени во поширокиот регион. Дејноста не спаѓа во

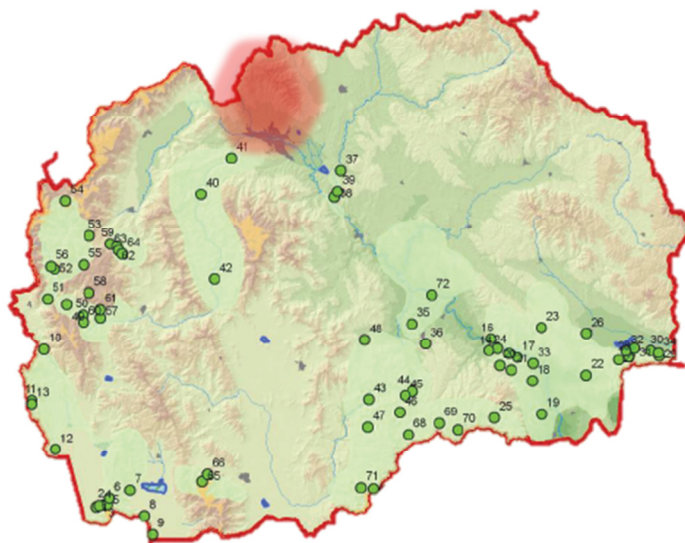
**НАЦРТ СОЖС ИЗВЕШТАЈ ЗА РЕГУЛАЦИЈА И УРЕДУВАЊЕ НА ДЕЛ ОД РЕЧНОТО КОРИТО НА РЕКАТА ЛЕПЕНЕЦ ОД ГРАНИЦА НА ГУП НА ГРАД СКОПЈЕ ДО ГРАНИЦА НА Р. МАКЕДОНИЈА СО Р. КОСОВО**

групата на големи и директни загадувачи на животната средина, а имајќи ја во предвид намената на класи за овој плански опфат не се очекуваат согорувачки процеси.

Во рамките на проектот се подготви првата интегрирана оценка на ранливоста во повеќе сектори, како и на можностите за адаптација на климатските промени, особено фокусирајќи се на водните ресурси, земјоделството, здравството и намалувањето на ризикот од катастрофи. Заедно со Министерството за образование и наука, проектната канцеларија на проектот за подготовка на Третиот национален план воспостави тесна соработка со Заедничкиот истражувачки центар на Европската Комисија во Испра, Италија. Заедничкиот истражувачки центар изработи иновативна рамка за биофизичко моделирање (BioMA) која овозможува подготвување на симулации за влијанието на климатските промени на земјоделството. Се искористија овие податоци за да се оцени ранливоста на земјоделството.

Значителна закана за *биолошката разновидност* во земјата во однос на затоплувањето на климата и предвиденото намалување на врнежите е опасноста од тоа да исчезнат видови од рефугиумите и високопланинските појаси. Овие рефугиуми се многу важни за биолошката разновидност на Република Македонија, поради неверојатното богатство со видови, особено ендемични и реликтни видови, кои нашле засолниште како реакција на климатските промени во претходните епохи. Оцената на биолошката разновидност главно се засноваше на моделирањето на живеалиштата и видовите, но како важен пристап беше користена експертската процена за да се надмине проблемот со недостиг на податоци и мониторинг на биолошката разновидност. Сите расположливи податоци за климатските параметри беа земени предвид при оцената. Malcolm et al. (1998) даваат сеопфатен прирачник за методите кои можат да се користат на различни еколошки нивоа за оценка на влијанијата врз биолошката разновидност. Овие насоки се следеа за структурирање на претставувањето на постоечките методи за видови, заедници, екосистеми, рефугиуми, биоми и предели. Во Третиот Национален План за климатски промени (2013) се идентификувани вкупно 18 живеалишта кои можат да бидат засегнати од климатските промени, како и 58 ранливи растителни видови. Во студијата за секторот биолошката разновидност претставени се вкупно 224 ранливи животински видови.

На сликата се гледа дека на предметната локација **нема подрачја** (и екосистеми) кои ќе бидат загрозени поради климатските промени, но сепак се препорачува да се следат смерниците – акции за ублажување и адаптација дадени во Третиот Национален План.



**Слика 12.** Карта на подрачја во Р.Македонија кои се чувствителни на климатските промени (извор: Трет Национален План за климатски промени на РМ, 2013)

## 9.4 Влијание на бучавата

Интензитетот на бучавата со реализацијата на планскиот документ ќе биде зголемен во фазата на подготвителни работи и изведбени активности на содржини планирани и предвидени со овој план.

Во фаза на користење се очекува значително ниво на бучава, а таа ќе биде емитувана од зголемениот број на посетители и туристички групи и зголемена фреквенција на возила. Не се очекува некое поголемо ниво на бучава од поединечните објекти.

**Нивото на бучава ќе се одреди при изградба на секој објект поединечно и ќе се презентира во студиите/елaborатите за оценка на влијанијата врз животната средина.**

Според правилниците во законската регулатива односно Законот за заштита од бучава (“Службен весник на РМ“, бр.79/2007), Правилник за гранични вредности на нивото на бучава во животната средина (“Службен весник на РМ“, бр.147/2008) и Правилник за локациите на мерните станици и мерните места (“Сл.Весник“ на РМ, бр.120/2008) **коритото на реката Лепенец** е подрачје каде дозволена гранична вредност на бучава преку ден е **70 dB**.

## **9.5 Влијание врз квалитет на води**

Во границите на планскиот опфат се предвидува изградба на две водоснабдителни мрежи: за санитарна и за техничка вода како и изградба на сепарациска канализациска мрежа - фекална и атмосферска.

## **9.6 Влијанија врз почви**

Имплементацијата на Планската сокументација може во значајна мерка да предизвика појава на негативни влијанија врз почвата, што особено може да дојде до израз при несоодветното управување со отпадните води и со генерираниот отпад. Во фаза на изведба, со самите дејства за изградба голема е веројатноста од појава на влијанија врз подземните води, заради составот на почвата и заради близината, односно нивото на истите.

Во фазата на експлоатација не се очекуваат значителни негативни влијанија врз квалитетот на почвата, освен можеби од неправилното управување и одлагање на отпадот.

## **9.7 Влијанија врз пределот**

Со реализација на предвидениот плански опфат со сигурност ќе дојде до нарушување на постојаните пределни карактеристики, односно ќе доде до комплетна замена на постојните пределски елементи со нови во кои ќе преовладуваат урбани пределски елементи.

## **9.8 Влијанија врз културно историско наследство**

Културното наследство во регионот е симбиоза на непроценливи материјални и духовни вредности во една урбанистичко – архитектонска целина, сочинувајќи нераскинливо единство на традиционални и уметнички вредности. Сето ова условува во регионот да бидат лоцирани најзначајните институции од областа на културно наследство на Македонија.

Во непосредна близина на планскиот опфат постојат евидентирани археолошки локалитети, и затоа во текот на изведувањето на земјаните работи се очекува од Изведувачот да ги превземе сите мерки и препораки од надлежните институции за управување со културното наследство, се со цел да се спречи оштетувањето на археолошкото наследство.

## **9.9 Влијанија врз биодиверзитетот и природното наследство**

Со реализацијата на предвидените активности во планската документација се очекуваат влијанија како во конструктивната така и во оперативната фаза.

Во конструктивната фаза, со изградбаните активности се очекуваат влијанија изразени преку целосно уништување на растителната заедница од бел габер и евла и на обработливото земјште, потоа се очекуваат влијанија изразени преку загадување на површинските и подземните води, кои индиректно може да влијаат негативно врз акватичната флора и фауна. Во текот на конструктивната фаза ќе дојде до појава на зголемено ниво на бучава што може да предизвика расселување на животинскиот свет и појава на зголемена емисија на фугитивна прашина која ќе има негативно влијание врз растителните видови, преку оневозможување и намалување на процесот на фотосинтеза.

Во фаза на користењесе очекуваат помали влијанија, кои би биле изразени преку зголемената фреквенција на луѓе и возила, што би делувало вознемирувачки врз животинските видови околу проектното подрачје.

Интензитетот на очекуваните влијанија и поконкретните ефекти ќе бидат подетално разработени во процесот на оцена на влијанијата врз животната средина од реализацијата на предвидените проектни активности.

## **9.10 Влијанија од управувањето со отпадот**

Едно од најважните прашања кои се однесуваат на успешната заштита и унапредување на природното наследство е управувањето со отпад. Проблемот од аспект на заштитата е тоа што, доколку отпадот кој се создава не се управува соодветно, тој ја загадува и деградира областа на планскиот опфат и надвор од истиот.

Ова е резултат на нејасната одговорност за управување со отпад на локацијата (мора да се определат одговорни субјекти за управување со отпад во локациите). Тоа може да биде или субјектот кој што управува со локацијата на природното богатство или општината на чија територија се наоѓа локацијата со природно наследство).

При реализација на активностите се очекува да се генерира следниот отпад: земјан материјал (од земјаните ископи за објектите, инфраструктурата), биоразградлив отпад од расчистување на теренот, комунален отпад од ангажираните извршители и друг вид на отпад карактеристичен за ваков тип на активности. Поради обемните земјани работи во оваа фаза се очекува да се јави потреба од привремено одстранување/складирање на вишокот на земјан материјал на тнр. одлагалишта, кои што треба да бидат соодветно уредени за да се спречи пред се нарушувањето на пејзажното опкружување. Во фаза на користењесе очекува да се



**НАЦРТ СОЖС ИЗВЕШТАЈ ЗА РЕГУЛАЦИЈА И УРЕДУВАЊЕ НА ДЕЛ ОД РЕЧНОТО КОРИТО НА РЕКАТА ЛЕПЕНЕЦ ОД ГРАНИЦА НА ГУП НА ГРАД СКОПЈЕ ДО ГРАНИЦА НА Р. МАКЕДОНИЈА СО Р. КОСОВО**

генерира следниот вид на отпад: комунален отпад од посетителите, вегетативен отпад од одржување на зеленилото на локацијата, и друг вид на отпад.

Точните количини и видови на отпад кои што ќе се генерираат на локацијата каде што се предвидени проектните активности во оваа фаза неможе да се одредат, и истите ќе бидат дефинирани во проектната документација за секој објект поодделно.

Несоодветното управување со отпадот во фазата на изградба на објектите може да предизвика негативно влијание по основните медиуми во животната средина: почва, вода, воздух и нарушување на пределската разновидност.

Со планската документација се предвидува селектирање на цврстиот отпад и разгледување на алтернативните можности за рециклирање на истиот и негова повеќекратна употреба за истата или друга намена. По соодветниот третман предвидено е отпадот да се одложи—според законски определен и контролиран систем за транспорт на депонија, определена за одлагање на видови на отпад од страна на надлежните органи.

## **9.11 Влијанија од несреќи и хаварии**

Генерално, ризикот од настанување на хаварии, несреќи кои што носат опасност, може да се дефинира преку обемот, големината на оштетувањето кое може да настане поради тоа случување, помножено со веројатноста од неговата појава.

При изведување на градежните активности во границите на планскиот опфат, можна е појава на:

- Ризик од експлозија;
- Ризик од пожар;
- Ризик од природни непогоди (земјотреси, поплави, лизгање на земјиште, наноси и сл.);
- Ризици од воени разурнувања;
- Други несреќи како резултат на одредени грешки при извршувањето на активностите (дефект на механизацијата, технолошки непогоди и сл.) поврзани со природата и организацијата на извршување на работните активности;
- Повреди при работа.

Обемот и интензитетот на влијанијата од несреќи и хаварии, како во фазата на изградба така и во фаза на користење треба да бидат детално елаборирани во проектната документација на изведувачот на активностите, согласно активностите кои што ќе се изведуваат во рамките на планскиот опфат.

Хаварии и несреќи може да се јават и за време на работата на објектите во планскиот

**НАЦРТ СОЖС ИЗВЕШТАЈ ЗА РЕГУЛАЦИЈА И УРЕДУВАЊЕ НА ДЕЛ ОД РЕЧНОТО КОРИТО НА РЕКАТА ЛЕПЕНЕЦ ОД ГРАНИЦА НА ГУП НА ГРАД СКОПЈЕ ДО ГРАНИЦА НА Р. МАКЕДОНИЈА СО Р. КОСОВО**

опфат. Поради тоа потребно е да се подготви План за управување со хаварии и несреќи, согласно одредбите од Законот за заштита и спасување (“Сл.Весник на РМ“ бр.36/04, 49/04, 86/08 и 124/10) и други подзаконски акти кои што ја регулираат оваа проблематика.

## **9.12 Прекугранични влијанија**

Активностите може да предизвикаат прекугранично влијание. Истото ќе биде само во фазата на изградба-регуацијата на коритото и за истата е потребна согласност од релевантните Институции од Р. Косово.

Министерството за надворешни работи е одговорно за спроведување на прекугранични консултации за СОВЖС во однос на доставување на известување до соседната држава која може да биде засегната од подготовката на планскиот документ или кога Република Македонија може да биде засегната од подготовка на плански документ во соседна држава.

Извештај од консултациите и Мислењата ќе бидат земени в предвид и приложени во Финалната верзија на Извештајот за СОЖС.

**НАЦРТ СОЖС ИЗВЕШТАЈ ЗА РЕГУЛАЦИЈА И УРЕДУВАЊЕ НА ДЕЛ ОД РЕЧНОТО КОРИТО НА РЕКАТА ЛЕПЕНЕЦ ОД ГРАНИЦА НА ГУП НА ГРАД СКОПЈЕ  
ДО ГРАНИЦА НА Р. МАКЕДОНИЈА СО Р. КОСОВО**

**Табела 2. Идентификувани влијанија врз животната средина**

Елемент на животната средина	Идентификуван проблем	Главен извор	Можни штетни влијанија			
			Човеково здравје	Животна средина	Квалитет на живот	Релевантни за плански опфат
Воздух	SO <sub>2</sub> и NO <sub>x</sub>	Затоплување на домовови Индустрија Сообраќај	Заболувања на дишните органи	Нема значајни последици	Нема значајно влијание	ДА
Вода	Квалитет на водата за пиење	Фекални отпадни води. Неадекватен материјал на цевките; Загуби од диви приклучоци	Појава на цревни и бубрежни заболувања	Загрозување на биолошкиот минимум на реките	Ризик од биолошка неисправна вода	ДА
Почва	Загадување од неправилна пестициди и ѓубрива  Отпадоци од растително и сточарско производство	Земјоделски организации  Сточарски и живинар. фарми	Труења со храна	Влијание врз биолошката разновидност Деграгација на површинскиот слој на почвата  Намалување на квалитето на подземните води	Нарушување на здравјето на популацијата	НЕ

**НАЦРТ СОЖС ИЗВЕШТАЈ ЗА РЕГУЛАЦИЈА И УРЕДУВАЊЕ НА ДЕЛ ОД РЕЧНОТО КОРИТО НА РЕКАТА ЛЕПЕНЕЦ ОД ГРАНИЦА НА ГУП НА ГРАД СКОПЈЕ  
ДО ГРАНИЦА НА Р. МАКЕДОНИЈА СО Р. КОСОВО**

<b>Шуми</b>	Оштетување на шумите од природни непогоди и човечки фактор	Елементарни непогоди Човечки фактор Бесправна сеча	Нема влијание	Деградација на биодиверзитет  Зголемена ерозија	Микроклиматски услови и намалени можности за рекреација	ДА
<b>Природно наследство</b>	Сушење на бел и црн бор	Бесправна штета и напад од штетници	Нема посебни влијанија	Губење на природните карактеристики	Нарушени естетски вредности	ДА
	Уништување на дивеч	Ловокрадство		Деградација на пределот Деградација на биодиверзитетот	Намалени можности за рекреација	
<b>Урбан развој</b>	Реализација на планска документација	Досега немаше воспоставен систем за следење на загадување	Аерозагадување, вознемиреност	Трајна пренамена на квалитетно земјоделско земјиште	Нарушени амбиентални вредности и пејзажи	ДА
<b>Отпад</b>	Немање депонија по стандарди Диви депонии	Црвст комунален отпад Опасен отпад	Нема директно	Нарушување на естетски к-ки	Нарушување на естетски к-ки	ДА

## **10. МЕРКИ ЗА ЗАШТИТА, НАМАЛУВАЊЕ И УБЛАЖУВАЊЕ НА НЕГАТИВНИ ВЛИЈАНИЈА НА ПЛАНСКИОТ ДОКУМЕНТ ВРЗ ЖИВОТНАТА СРЕДИНА**

Урбанистичката планска документација во насока на заштита на животната средина треба да биде усогласена со Просторниот план на Република Македонија кој е највисок, стратешки, долгорочен, интегрален и развоен документ, заради утврдување на рамномерен и одржлив просторен развој на државата, определување на намената, како и уредувањето и користењето на просторот.

Во урбанистичко планската документација и во условите за планирање на просторот за регулација на р.Лепенец се предложени мерки за заштита на животната средина, кои треба да се почитуваат и применат при реализација на урбанистичкиот план.

Исто така и експертскиот тим кој го изготвуваше овој извештај предлага генерални мерки за спречување, намалување и ублажување на негативните влијанија врз животната средина од реализацијата на планската документација.

Анализата на влијанијата врз животната средина, како превентива, има за цел да ги идентификува можните проблеми, да ги рационализира трошоците и да направи оптимален избор на мерките за заштита на животната средина и следните се предвидени во планската документација и условите за планирање на просторот:

- При користењето на шумите мора да се задоволат глобалните интереси и барања од страна на биолошки (природниот), економски и општествен аспект како и усогласување и прибавување на соодветна документација од надлежните органи на Република Македонија,
- Да се внимава да не дојде до искористување на земјиштето на начин и обем со кој би се загрозиле неговите природни вредности, квалитетот, количината и режимот на површинските и подземните води,
- При планирање да се почитува заштитна зона на патот, согласно Законот за јавни патишта,
- Запазување на пропишаните гранични вредности на нивоата на бучава согласно Законот за заштита од бучава во животната средина,
- Имплементација на уреди за редуција или целосна елиминација на емисиите во атмосферата, со цел да се зачува квалитетот на амбиентниот воздух,
- Отпадните материи кои ќе се создаваат на предметната локација да се одложат на постојната депонија се до изградба на предвидената регионална депонија. Создавачот и/или поседувачот на отпадни материи и емисии ги сноси

сите трошоци за санација на евентуално предизвиканите нарушувања во животната средина,

- При изработката на Урбанистичко планската документација да се имплементираат мерки за заштита на биодиверзитетот предложени од страна на реномирани експерти за биодиверзитет,
- Планирање на современа инфраструктура и воведување на еколошка ознака за новопредвидените објекти.

## **10.1 Мерки за заштита на населението**

Реализацијата на предвидената содржина од планскиот опфат ќе има позитивно влијание, а посебно на руралните населби во непосредната околина и ќе претставува движечка сила за побрз и порамномерен развој на истите, ќе овозможи развој на локалната економија. Условите за планирање на просторот за изработка на регулација на р.Лепенец ќе имаат позитивен стимул и ефекти врз целото окружување од аспект на повисока организација, инфраструктурна опременост и уреденост на просторот и економски ефекти манифестирани преку отварање на нови работни места, едуцирање на нови квалитетни стручни кадри неопходни во процесот на создавање на нова работна сила и нејзино вклучување во економскиот и општествен живот како на локално така и на регионално и национално ниво.

Реализација на планската документација ќе влијае во насока на намалување на економската миграцијата на локалното население во странство и ќе претставува позитивен стимул за демографскиот развој како и зголемување на наталитетот на долгорочна основа. Инвестиционите вложувања за реализација на оваа планска содржина ќе значат зголемување на животниот стандард и квалитетот на живеењето, како и привлекување на нови инвестиции од страна на бизнис секторот.

Според тоа може да се каже дека имплементацијата регулација на р.Лепенец ќе има позитивни долгорочни влијанија врз развојот на демографските карактеристики на Општината.

## **10.2 Мерки за заштита на човечкото здравје**

Заради намената на просторот и градбите во опфатот на предвидени во опфатот *не се очекуваат* негативни влијанија со реализација на планот врз човековото здравје.

Се препорачува да се изработи план на отпочнување и завршување на работите во рамки на работните дневни часови поради можноста за времени и локални влијанија врз

посетителите во текот на изградбата на поединечни деловни и инфраструктурни објекти предвидени со овој урбанистички план. Исто така е добро да се намали вознемиреност од бучава со примена на нова технологија и технички исправни машини. Во тек на земјените работи се предлага прскање на земјиштето/мобилното градилиштето со вода, за да се намали емисијата на суспендирани цврсти честички и негативното влијание врз квалитетот на воздухот.

Се предлага за цврстиот отпад и отпадот од градежните активности што би се јавил во рамките на планираниот опфат и е потенцијална опасност, организирано собирање, селекција, класификација и транспортирање до местото наменето за одлагање на отпад. По реализацијата на планот и ставање на објектите во функција не се очекува негативно влијание врз човековото здравје.

Интегралната реализација на предложените мерки е во насока на намалување на можните негативни влијанија врз животната средина кои може на директен или индиректен начин да се рефлектираат врз здравјето на луѓето. Доследно спроведување на планските решенија за сообраќајната, комуналната инфраструктура и останато ќе бидат доволна гаранција за директна заштита на човековото здравје. Имено, со овие решенија можноста за загадување на медиумите на животната средина (почва, површински и подземни води и воздух) ќе се сведе на минимум, а со самото тоа и можноста за загрозување на човековото здравје.

### **10.3 Мерки за заштита на квалитетот на воздухот**

Нивоата на емисии во воздухот треба да бидат усогласени со Правилникот за гранични вредности за дозволени нивоа на емисии и видови на загадувачки супстанции во отпадните гасови и пареи кои ги емитираат стационарните извори во воздухот (“Сл.Весник на РМ бр.141/10) истовремено да се применуваат и одредбите на Законот за квалитет на амбиентниот воздух.

Воздухот е еден од основните елементи за чиста и здрава животна средина, неопходно е при проектирање и реализација на сите објекти да се применат современи технологии и најдобри достапни техники кои го заштитуваат воздухот од загадување.

Зависно од класата во која спаѓа објектот што го загадува воздухот потребно е да се утврди зона за санитарна заштита. Ширината на зоната за санитарна заштита се мери во права линија од изворот на загадувањето и зависи од ружата на ветрови, географско-климатските, топографските и метеоролошките услови на предметната локација.

За намалување на влијанијата врз квалитетот на амбиентниот воздух од имплементацијата на регулација на р.Лепенец се препорачува исто така користење на обновливи извори на енергија како енергетски ресурси и предвидување на зелени



површини на соодветни слободни површини.

Правните и физичките лица кои се сопственици, односно корисници на определени објекти или инсталации кои се извор на емисии на загадувачки супстанции во амбиенталниот воздух се должни да инсталираат мерни инструменти, т.е систем за следење на изворот на емисии и контрола на квалитет на амбиентниот воздух во реонот на објектот.

## **10.4 Мерки за заштита на климатските промени**

При реализација на предвидените активности на терен да се внимава да не дојде до искористување на земјиштето на начин и обем со кој би се загрозиле неговите природни вредности, квалитетот и количината и режимот на површинските и подземните води. Да се избегне губење, модификација и фрагментација на живеалиштата и прекумерно искористување на биолошките ресурси, со цел да се намалат или целосно елиминираат негативните последици врз стабилноста на екосистемите и деградација на биодиверзитетот.

Како можни мерки се идентификувани:

- Ограничување на урбаниот развој во зоните каде постои ризик од поплави
- Пошумување и други структурни мерки за да се избегнат лизгања на земјиштето
- Управување со употребата на земјиштето
- Подобрување на одводот
- Измена на транспортната инфраструктура
- Инсталации за компостирање на изметот и негова ре-употреба како ѓубриво, како и фарми за биогаз, други добри практики во земјоделството
- Мерки за рана идентификација и спречување на шумски пожари
- Информации и препораки при екстремно ладни или жешки топлотни бранови
- Преместување на луѓето од подрачјата со висок ризик

Мерки исто така треба да се превземат во самите капацитети во рамките на планот: Промени во процесите на загревање, климатизирање и одржување во капацитетите.

## **10.5 Мерки за заштита од бучава**

Предметната локација се наоѓа во подрачје со **четврт степен** на заштита од бучава. Според Правилникот за гранични вредности на бучава во одделни региони, утврдената вредност за просторни единици во агломерациите дозволеното ниво на бучава во подрачјата од прв степен на заштита во текот на денот и вечерта изнесува 60 dB, а во текот на ноќта изнесува 70dB. Дозволеното ниво на бучава во станбените објекти и хотелските соби, заради заштита од несакани ефекти по здравјето на луѓето според

**НАЦРТ СОЖС ИЗВЕШТАЈ ЗА РЕГУЛАЦИЈА И УРЕДУВАЊЕ НА ДЕЛ ОД РЕЧНОТО КОРИТО НА РЕКАТА ЛЕПЕНЕЦ ОД ГРАНИЦА НА ГУП НА ГРАД СКОПЈЕ ДО ГРАНИЦА НА Р. МАКЕДОНИЈА СО Р. КОСОВО**

законските прописи е подрачје каде дозволената гранична вредност на бучавата преку ден е 70dB.

Мерки кои се предвидуваат за спречување и намалување на бучавата се:

- Извршување на најголем дел градежните активности вон сезоната на размножување на птиците и изготовка и објавување на план на отпочнување и завршување на работите;
- Изведба на работите во тек на дневни часови и намалување на можноста за вознемиреност од бучава (од 07.00-17.00);
- Користење на нови машини и технички исправни кои предизкикуваат помало ниво на бучава;
- Изградба на заштитни зелени појаси.

## **10.6 Мерки за заштита на квалитетот на водите**

Секое дејствие или активност со коешто се загадуваат водите или се испуштаат отпадни води или непревземање на дејствие со коешто се овозможува загадување на водите или испуштање на отпадни води е забрането.

За да се спречат негативните последици врз животната средина потребно е да се пропишаат соодветни мерки со кои би ги намалиле, ублажиле или отстраниле сите емисии на штетни материји во водите. Поради тоа потребно е:

- Доколку за водоснабдување се црпат подземните води, експлоатацијата да биде врз основа на извршени хидрогеолошки работи со кои ќе се утврди капацитетот, потеклото и режимот на подземните води;
- Создадените отпадни води треба да бидат приклучени на колектор. Доколку не постојат услови за приклучување на колекторскиот систем да се предвидат соодветни технички зафати за пречистување на отпадните води и имплементација на технологии кои ќе овозможат нивно повторно искористување за истата или друга намена. Испитување на пречистените отпадни води пред испуштање во најблискиот реципиент со цел да се усогласат вредностите на концентрацијата на материите присутни во пречистителната отпадна вода со граничните вредности на максимално дозволени концентрации на материите присутни во реципиентот, дадени во Уредбата за класификација на водите “Службен Весник на РМ“ бр.18/99).
- Правните и физичките лица, кои согласно прописите за заштита на природата надлежни за управување со заштитените подрачја, се должни да вршат

**НАЦРТ СОЖС ИЗВЕШТАЈ ЗА РЕГУЛАЦИЈА И УРЕДУВАЊЕ НА ДЕЛ ОД РЕЧНОТО КОРИТО НА РЕКАТА ЛЕПЕНЕЦ ОД ГРАНИЦА НА ГУП НА ГРАД СКОПЈЕ ДО ГРАНИЦА НА Р. МАКЕДОНИЈА СО Р. КОСОВО**

мониторинг на водите во тие подрачја и да ги доставуваат резултатите до Министерството за животна средина и просторно планирање;

Целта на заштита на водата е зачувување на здравјето на луѓето и животната средина, што вклучува остварување и зачувување на добра состојба на водата, спречување на загадувањето на водата, спречување на хидроморфолошките промени и рехабилитација на статусот на водата каде што е нарушен. Согласно Стратегијата за води<sup>4</sup>, целите на заштита на водите во Република Македонија се состојат од:

- Заштита на површинските и подземните води како резерви на вода за пиење (постојните и планираните резерви);
- Заштита на заштитените и други области од значење, во врска со водните површини – области од посебна заштита на водите, области за зачувување на здравјето на чуѓето и на зачувување на вода и екосистемите зависни од вода и зачувување на билошка разновидност во рамките на интегрираното управување со водите;
- Подобрување на еколошките фуинцкии на водите каде што квалитетот на водата е влошен и таму каде што потребниот квалитет на водата не е постигнат, интегрирано управување со водите и постепена имплементација на сеопфатни мерки за заштита и систематско следење на ефектите од спроведените мерки во речниот слив;
- Намалување на количеството на опасни супстанции на изворот на загадување со имплементација на мерките за заштита на водата;
- Придонес кон одржливо управување со водите со рационално и одржливо користење на водните ресурси.

Во согласност со ЕУ РДВ (2000/60/ЕС) е неопходно да се постигне целта на *добар статус* на површинските и подземните водни тела со дефинирање и спроведување на неопходни мерки во рамките на интегрираните програми на мерки, земјаќи ги предвид постојните барања на ЕУ. Таму каде што добар статус на водата веќе постои, тоа треба да се одржува. За подземните води, во прилог на барањата за добра состојба, потребно е да се идентификуваат сите значајни и одржливи нагорни трендови во концентрација на која било загадувачка материја и обратно.

Главните еколошки цели, кои треба да се спроведуваат во Република Македонија се должат на обврските на Рамковната директива за води (член 4) на ЕУ и кои исто така се регулирани преку Законот за водите (член 90) и (член 92) („Службен Весник на Р.Македонија“ бр.87/08, 6/09, 161/09, 83/10, 51/11, 44/12 и 23/13:

- За површинските води потребно е:

---

<sup>4</sup> Национална стратегија за води (2012 – 2042), „Службен весник на РМ“ бр. 122/12 од 01.1.2012 год.

- Да ги спроведе потребните мерки за да се спречи влошување на статусот на сите тела на површинските води;
  - Да се заштитат, подобрат и да се обноват сите тела на површинските води со цел да се постигне добар статус на површинските води;
  - Да се заштити и да се зајакнат сите вештачки и силно изменети водни тела со цел да се постигне добар еколошки потенцијал и добар хемиски статус на површинските води;
  - Да се спроведат потребните мерки со цел за постепено намалување или исфрлање од употреба на емисиите, испуштањата и загубите на приоритетни опасни супстанции;
- За подземните води потребно е:
- Да се спроведат потребните мерки за да се спречи или ограничи внесување на загадувачки материји во подземните води и да се спречи влошувањето на состојбата на сите тела на подземните води;
  - Да се заштитат, подобрат и да се вратат сите тела на подземните води, да се обезбеди рамнотежа меѓу апстракцијата и надополнувањето на подземните води, со цел да се постигне добар статус на подземните води;
  - Да се спроведат потребните мерки да се променат сите значајни и посотојани нагорни трендопови во концентracијата на која било загадувачка материја што произлегуваат од влијанието на човечките активности, со цел за постепено да се намали загадувањето на подземните води.
- За заштитените подрачја е потребно:
- Да се постигне согласност со сите стандарди и цели.

## **10.7 Мерки за заштита на почви**

Квалитативните својства на почвата индиректно влијаат и на квалитетот на почвата и подземните води, затоа е потребно да се предвидат соодветни мерки за спречување и намалување на влијанијата врз почвата.

Во време на градежните активности потребно е контролирано и внимателно отстранување на површинскиот слој од почвата, да не се вршат поголеми ископи од планираните, како и вишокот на земја да се искористи или да се врати и натапка. Градежниот шут треба да се одлага на привремени одлагалишта предвидени за таа

намена кои после треба да серекултивираат.

Во фаза на користење треба да се забрани фрлање и неконтролирано одлагање на отпад од страна на посетителите. Исто така во близина на акумулацијата треба да се забрани интензивно земјоделство и сточарство, поради зачувување на квалитетот на почвата и квалитетот на подземните води. Потребна е контролирана употреба на пестициди и други хемикалии.

Поединечните конкретни мерки за спречување и намалување на влијанијата ќе бидат дефинирани во елаборатот/студијата за оценка на влијанието врз животната средина за секој објект поединечно.

## **10.8 Мерки за заштита на пределот**

Во претходното поглавје беше оценето дека се очекува влијание врз пределните карактеристики на локацијата на регулација на р.Лепенец односно целосна замена на постојните пределски елементи со нови урбани пределски елементи.

Според погоре кажаното, како најзначајна мерка за ублажување на можните влијанија се предлага предвидените градбени објекти да бидат вклопени во околниот предел, што со други зборови би значело дека истите треба да бидат проектирани не премногу високо и габаритно. Исто така потребно е да се води сметка и за хортикултурното уредување на дворната површина.

## **10.9 Мерки за заштита на културно-историското наследство**

Согласно Законот за просторно и урбанистичко планирање (“Сл. весник на РМ“ бр. 51/05, 137/07, 91/09, 124/10, 18/11, 53/11, 144/12 и 55/13) во просторните и урбанистички планови, врз основа на документацијата за недвижното културно наследство, задолжително се утврдуваат плански мерки за заштита на спомениците на културата, како и насоки за определување на режимот на нивната заштита.

Недвижното културно наследство е поделено на видови: споменици, споменични целини и културни предели.

По писменото обраќање, Министерство за култура - Управа за заштита на културното наследство потврдува дека во рамките на планскиот опфат нема поединечно заштитени добра.

При изведба на земјени работи неопходно е присуство на стручно лице – археолог кое ќе го следи ископот и до колку се дојде до откривање на остатоци од постари градби во зависност од нивната вредност, истите ќе ги документира и ќе даде смерници за

понатамошно постапување. При реализацијата на планот доколку се дојде до откривање на објекти, односно предмети (целосно зачувани фрагменти) од материјалната култура на Република Македонија, треба да се постапи во согласност со одредбите според **Член 65** од Законот за културно наследство (“Сл.весник на РМ“ бр. 20/04, 115/07, 18/11 и 148/11).

## **10.10 Мерки за заштита на биодиверзитетот**

Работната група реализираше две теренски пороспекции во и околу анализираното проектно подрачје, но за жал не успеа да ја утврди попрецизно деталната состојба на терен. Неуспехот на теренските посети се објаснува со тоа што истите беа спроведени во месец ноември, односно во период од годината кога вегетацискиот период на растенијата е завршен.

Како резултат на погоре елаборираното се дојде до заклучок, дека најдобро решение е формирање на експертски тим, составен од реномирани и меѓународно признати експерти, чија задача ќе биде да ја утврдат детално состојбата со засегнатите значајни и ендемични растителни и животински видови, нивното распространување на предметната локација и предлагање на конкретни мерки поединечно за секој регистриран значаен или ендемичен вид и да достават извештај за исто. Овој извештај понатаму да биде составен дел од оперативниот план за реализација на предвидените активности од предметната планска документација.

Исто така во конструктивната фаза потребно е биде обезбедено присуство на експертски кадар, чија главна цел ќе биде надзор на спроведувањето на предвидените мерки од Извештајот на експертскиот тим.

## **10.11 Мерки за заштита од управувањето со отпад**

Во периодот на градба на новите содржини ќе се отстрани поголема количина на почва. По завршувањето на градежните активности потребно е да се процени можноста за повторно искористување на отстранетата почва од теренот, со цел да се избегнат дополнителните економски трошоци заради потребата од нејзина дислокација и/или привремено складирање и одстранување во привремени одлагалишта. По завршување на активностите на терен градежниот шут треба да биде уредно одложен на депонија за инертен отпад.

Согласно Законот за управување со отпад, создавачите на отпад се должни во најголема можна мера, да го избегнат создавањето на отпад и да ги намалат штетните влијанија на отпадот врз животната средина, животот и здравјето на луѓето. При управување со отпадот по претходно извршената селекција, отпадот треба да биде преработен по пат на рециклирање, повторно употребен во истиот или во друг процес за

**НАЦРТ СОЖС ИЗВЕШТАЈ ЗА РЕГУЛАЦИЈА И УРЕДУВАЊЕ НА ДЕЛ ОД РЕЧНОТО КОРИТО НА РЕКАТА ЛЕПЕНЕЦ ОД ГРАНИЦА НА ГУП НА ГРАД СКОПЈЕ ДО ГРАНИЦА НА Р. МАКЕДОНИЈА СО Р. КОСОВО**

екстракција на секундарните сировини или пак да се искористи како извор на енергија. Мора да се поттикнуваат процесите на повторно искористување, рециклирање и на преработка на материјалните/енергетските фракции на отпадот, со цел да се подобри искористеноста на ресурсите, а на депониите да се одстрануваат само неупотребливите фракции.

Создавачот и/или поседувачот на отпадни материји и емисии ќе ги сноси сите трошоци за санација на евентуално предизвиканите нарушувања во животната средина.

По завршувањето на градежните активности потребно е да се обезбеди вегетациски покривач на почвата околу новоизградените содржини. Со плановите за хортикултура неопходно е да се утврдат исклучиво декоративни насади.

Ниското ниво на еколошка свест на гостите на локациите со природно наследство може да се зголеми со информативни летоци или брошури за постапување со отпад и со назначување патокази за локациите на кои што треба да се одстранува отпадот, и да се постават соодветни садови за селективно одстранување на различни фракции од комуналниот отпад (хартија, пластика и сл.).

За избегнување на негативните влијанија врз животната средина поради несоодветното управување со отпадот кој што ќе се создава на локацијата се препорачува реализација на законските обврски за управување со отпадот, почитувајќи ги пред се основните принципи за управување со отпадот (“одржлив развој“, “принципот на близина“, “хиерархија на отпадот“, “загадувачот плаќа“ и др.). При управувањето со отпадот да се земе во предвид *хиерархијата во управувањето со отпадот* и различни достапни технички опции за избегнување на отпадот, намалување на потенцијалот на опасност на отпадот и намалување на самите извори, искористување за материјали/енергија, како и намалување на остатоците за депонирање во согласност со оценката на “најдобра можна еколошка опција“ со цел да се применува еколошки безбедно финално депонирање, зачувување на необновливите природни ресурси и постигнување на минимални емисии од процесите на третман/депонирање на отпад во животната средина.<sup>5</sup>

Неопходно е да се воспостави ефективна организациска поставеност во сите фази на реализација на планскиот опфат од планирање до финално одстранување на генерираниот отпад на локацијата. Активностите на управување со отпад мора да ги спречуваат емисиите во животната средина, како и штетните и другите негативни ефекти врз здравјето и добро состојбата на населението, за животните и за вегетацијата и за живеалиштата и за природата, преку техничките мерки со посебна цел да се заштитат земјоделските површини и водните ресурси кои претставуваат добра од посебен национален интерес.<sup>6</sup>

<sup>5</sup> Национален План за управување со отпад (2009 – 2015) на Република Македонија, стр. 41

<sup>6</sup> Национална стратегија за управување со отпад на Република Македонија (2008 – 2020 година), стр. 49



## **10.12 Мерки за заштита од евентуални несреќи и хаварии**

### **Процена на загроеноста и утврдување на потребните мерки за ЗС**

Нема потреба за изградба на објекти за заштита (засолништа), со оглед дека општината се наоѓа во зона на воена загроеност со II основен степен на загроеност. Со оглед на тоа дека во планскиот опфат нема присуство на воден тек со поголем проток, **нема потреба** од вградување на посебни мерки за заштита од поплави.

Потребно е да се вградат мерки за заштита од пожари, соодветни на степенот на загроеност. Очекувано пожарно оптеретување е 420-840 кЈ, што произлегува од оптеретување 25-50 кг/м<sup>2</sup>. Тоа значи дека оптеретувањето е средно и појавениот пожар може да се пренесува во непосредната околина, што диктира поставување на противпожарни хидранти на 80-100м. растојание.

Со оглед да поширокиот реон во кој се наоѓа третируваниот не е регистриран по присуството на заостанати неексплодирани убојни средства (НУС), нема потребна во планската документација да се вградат превентивни мерки за заштита од истите. Со оглед на тоа дека ПО се наоѓа во сеимичка зона (8 степени по МСС), треба да бидат застапени соодветни превентивни технички мерки. Дејноста на предвидените објекти-капацитети е од таков вид да не постои процес кој би предизвикал повисок степен на загроеност на луѓето и материјалните добра како во ПО, така и во поблиската околина на истиот.

Согласно член 6 од Уредбата за начинот на применувањето на мерките за заштита и спасување, при планирањето и уредувањето на просторот и населбите (Сл.В.На РМ бр.105/05), врз основа на процената на загроеност за истиот, спрема член 61 од Законот за ЗС се опфатени следните урбанистичко-технички мерки за ЗС:

- Заштита и спасување од пожари, експлозии и опасни материи;
- Заштита и спасување од урнатини;
- Заштита и спасување од техничко-технолошки несреќи.

Со вградување на истите ќе се овозможи преземање и непречено реализирање и на потребните хуманитарни мерки - евакуација – прва медицинска помош.

### **Заштита и спасување од пожари, експлозии и опасни материи**

Согласно член 68, став 3 од Законот за ЗС (прочистен текст) во регулација на р.Лепенец на третируваниот плански опфат опфатени се потребните превентивни мерки за заштита и спасување од пожари, експлозии и опасни материи со планираните урбанистички решенија во плански опфат и предвидената примена на техничките

**НАЦРТ СОЖС ИЗВЕШТАЈ ЗА РЕГУЛАЦИЈА И УРЕДУВАЊЕ НА ДЕЛ ОД РЕЧНОТО КОРИТО НА РЕКАТА ЛЕПЕНЕЦ ОД ГРАНИЦА НА ГУП НА ГРАД СКОПЈЕ ДО ГРАНИЦА НА Р. МАКЕДОНИЈА СО Р. КОСОВО**

нормативи при понатамошната фаза на проектирање и изградба на планираните објекти во истиот и тоа:

-Бидејќи во рамките на плански опфат има водоводна мрежа, согласно Законот за ЗС планирано е потребниот проток на вода за гасење на пожари да се обезбеди од градската мрежа во рамките на ПО.

-Во рамките на опфатот предвидена е изградба на **хидрантска мрежа** за гасење пожари, која од градскиот водовод се напојува со вода преку шумкална пумпа – регулирано со член 4 од Правилникот за техничките нормативи за хидрантска мрежа за гасење на пожари.

Со оглед на површината и формата на плански опфат, предвидени се надворешни хидранти со пречник 80 до 100мм, на меѓусебно растојание помало од 80м, со пречник на разводниот цевовод не помал од 100мм со проток на вода од 10 л/сек и обезбеден потребен-пресметан притисок (5 бари) на местото на потрошувачката, кој не смее да биде помал од 2,5 бари (член 17,20 и 21 од гореспомнатиот Правилник). Надворешните хидранти се предвидени подземни и на растојание 5-10 м од објектите.

-Предвидена прописна оддалеченост меѓу објектите која не дозволува префрлање на евентуалниот пожар од еден на друг објект.

-Предвидени прописни улици со што е обезбеден непречен пристап на ПП и други возила.

-Внатрешно сообраќајно решение (сообраќајници и платоа) овозможува непречен пристап и маневар на силите и средствата за гасење пожари. Носивоста на коловозот на сообраќајниците треба да изнесува 10 тони на осовинско оптеретување, а минималната ширина на едномерна сообраќајница изнесува 3,5 м.

-Избор на градежни материјали за изградба на предвидените објекти со конструктивни елементи со потребен степен на отпорност на пожари.

• Со наведените урбанистичко-технички мерки се овозможува и примената на оперативните мерки за заштита и спасување од пожари, експлозии и опасни материи за откривање, спречување на ширење и гасење на пожари и експлозии, утврдување на причините за настанување, како и давање помош при отстранување на последиците.

### **Заштита и спасување од технолошко-технички несреќи**

Иако во планскиот опфат се предвидени капацитети каде не се употребуваат материи или постројки што предизвикуваат висок степен на загрозеност на луѓето и материјалните добра, со оглед на конкретниот вид на дејноста на истите, потребно е согласно член 82 од Законот за заштита и спасување а во врска со член 2 од Правилникот

**НАЦРТ СОЖС ИЗВЕШТАЈ ЗА РЕГУЛАЦИЈА И УРЕДУВАЊЕ НА ДЕЛ ОД РЕЧНОТО КОРИТО НА РЕКАТА ЛЕПЕНЕЦ ОД ГРАНИЦА НА ГУП НА ГРАД СКОПЈЕ ДО ГРАНИЦА НА Р. МАКЕДОНИЈА СО Р. КОСОВО**

за мерките за заштита од пожари, експлозии и опасни материи и член 14 од Правилникот за техничките нормативи за хидрантска мрежа за гасење на пожари се вградени и се предвидуваат следните превентивни мерки за заштита од технолошко-технички несреќи:

- Примена на техничките нормативи при проектирањето и изградбата на индустриските објекти;
- Редовно и прописно одржување на инсталациите и опремата во истите;
- Одржување и заштита на инфраструктурните водови во планскиот опфат;
- Примена на прописи од областа на безбедноста и здравјето при работа и други во зависност од конкретната дејност на индустриските објекти.

Дирекцијата за заштита и спасување по извршениот увид на планот констатира дека условите за заштита и спасување се соодветно вградени.

### **10.13 Мерки за заштита од прекугранични влијанија**

Не се предвидени мерки, бидејќи нема да дојде до прекугранични влијанија од реализацијата на планскиот документ.

Следната Табела дава пресек на очекуваните влијанија и сите можни мерки за намалување (ублажување) на влијанијата врз животната средина од планскиот опфат по област.

**Табела 3. Анализа на можни мерки за ублажување**

**НАЦРТ СОЖС ИЗВЕШТАЈ ЗА РЕГУЛАЦИЈА И УРЕДУВАЊЕ НА ДЕЛ ОД РЕЧНОТО КОРИТО НА РЕКАТА ЛЕПЕНЕЦ ОД ГРАНИЦА НА ГУП НА ГРАД СКОПЈЕ  
ДО ГРАНИЦА НА Р. МАКЕДОНИЈА СО Р. КОСОВО**

Област	Директни влијанија	Индириектни влијанија	Кумулативни влијанија	Ефект	Времетраење	Мерки за ублажување на влијанијата
<b>КУЛТУРНО НАСЛЕДСТВО</b>	<b>Фаза на изградба</b>	Нема	Можни се и различни се за секој поединечен проект	Незначителни негативни влијанија	Краткорочни	примена на мерките предвидени во планската документација
	Не е евидентирано во близина на планскиот опфат и не се очекуваат влијанија					користење еколошки горива
	<b>Фаза на користење</b>	Нема	Нема	Не се очекуваат	Нема	примена на мерките предвидени во планската документација
	Не се очекуваат влијанија					примена на мерките предложени од експертскиот тим
<b>ОТПАД</b>	<b>Фаза на изградба</b>	Нема	Можни се и различни се за секој поединечен проект	Незначителни негативни влијанија	Краткорочни	примена на мерките предвидени во планската документација
	Зголемено количество на цврст (инертен) отпад при изведба на градежните работи					примена на мерките предложени од експертскиот тим
	<b>Фаза на користење</b>	Нема	Нема	Нема	Нема	користење еколошки горива да не се работи во сушни периоди или да се попрскува земјиштето со вода
						воспоставување на организирано собирање, селектирање и одлагање на отпад

**НАЦРТ СОЖС ИЗВЕШТАЈ ЗА РЕГУЛАЦИЈА И УРЕДУВАЊЕ НА ДЕЛ ОД РЕЧНОТО КОРИТО НА РЕКАТА ЛЕПЕНЕЦ ОД ГРАНИЦА НА ГУП НА ГРАД СКОПЈЕ  
ДО ГРАНИЦА НА Р. МАКЕДОНИЈА СО Р. КОСОВО**

	Развиен систем за управување со отпад					поставување табли за забрана на фрлање
<b>ПРЕДЕЛ</b>	<b>Фаза на изградба</b>	<b>Нема</b>	Можни се и различни се за секој поединечен проект	Незначителни негативни влијанија	Краткорочни	примена на мерките предвидени во планската документација
	нарушување на естетските вредности на подрачјето					примена на мерките предложени од експертскиот тим
	<b>Фаза на користење</b>	<b>Нема</b>	<b>Нема</b>	Не се очекуваат	Нема	примена на мерките предвидени во планската документација
	не се очекуваат влијанија					примена на мерките предложени од експертскиот тим
<b>НАСЕЛЕНИЕ</b>	<b>Фаза на изградба</b>	Нема	Изведба на поединечни проекти во планскиот опфат	Незначителни негативни влијанија	Краткорочни	примена на мерките предвидени во планската документација
	Влијанија врз здравјето на посетителите: зголемено ниво на бучава и вибрации загадување на воздухот од издувни гасови од транспортните средства и честички на прашина од градежните активности					план за почеток и крај на работите ограничување на работните дневни часови употреба на помалку бучна опрема ограничување на брзината и фреквенцијата на транспортните возила

**НАЦРТ СОЖС ИЗВЕШТАЈ ЗА РЕГУЛАЦИЈА И УРЕДУВАЊЕ НА ДЕЛ ОД РЕЧНОТО КОРИТО НА РЕКАТА ЛЕПЕНЕЦ ОД ГРАНИЦА НА ГУП НА ГРАД СКОПЈЕ  
ДО ГРАНИЦА НА Р. МАКЕДОНИЈА СО Р. КОСОВО**

	<b>Фаза на користење</b>	Нема	Нема	Позитивни влијанија	Догорочни	примена на мерките кои ќе бидат утврдени при изработка на елаборатот
	креирање на нови работни места, подобрен животен стандард подобrena социо-економска состојба, намалена миграција на населението					
<b>БИОДИВЕРЗИТЕТ</b>	<b>Фаза на изградба</b>	Нема	Можни се и различни се за секој поединечен проект	Незначителни негативни влијанија	Догорочни	примена на мерките предвидени во планската примена на мерките предложени од експертскиот тим примена на мерките предложени во планската документација и од експертскиот тим, компензациски мерки
	Вознемирување и раселување на одредени видовите на фауна (птици, и др)					
	<b>Фаза на користење</b>	удел во климатски промени  ерозија	Нема	Незначителни негативни влијанија	Догорочни	избегнување на репродуктивните циклуси на животните  контролирано собирање на лековити блики и други плодови забрана на ловокрадство  контрола над бесправната сеча, примена на мерките кои ќе бидат утврдени при изработка на елаборатот
вознемирување и раселување на видовите на фауна (птици, и др) неконтролирано собирање на билки и плодови; ловокрадство;  бесправна сеча на шумските појаси						

**НАЦРТ СОЖС ИЗВЕШТАЈ ЗА РЕГУЛАЦИЈА И УРЕДУВАЊЕ НА ДЕЛ ОД РЕЧНОТО КОРИТО НА РЕКАТА ЛЕПЕНЕЦ ОД ГРАНИЦА НА ГУП НА ГРАД СКОПЈЕ  
ДО ГРАНИЦА НА Р. МАКЕДОНИЈА СО Р. КОСОВО**

<b>ВОЗДУХ</b>	<b>Фаза на изградба</b>	<b>Нема</b>	Можни се и различни се за секој поединечен проект	Незначителни негативни влијанија	Краткорочни	примена на мерките предвидени во планската документација
	нарушување на квалитетот на воздухот					примена на мерките предложени од експертскиот тим
	издувни гасови од транспортните средства					користење еколошки горива
	честички од градежните активности	да не се работи во сушни периоди или да се попрскува земјиштето со вода				
<b>Фаза на користење</b>	издувни гасови од транспортните средства издувни гасови од производството	<b>Нема</b>	<b>Нема</b>	Незначителни негативни влијанија	Долгорочни	примена на јавен транспорт за вработените
						користење на еколошки горива
	користење на природен гас					
	зелени заштитни појаси					
<b>ВОДА</b>	<b>Фаза на изградба</b>	<b>Нема</b>	Можни се и различни се за секој поединечен проект	Незначителни негативни влијанија	Краткорочни	примена на мерките предвидени во планската
	Неправилно одлагање на градежниот шут					примена на мерките предложени од експертскиот тим
	Одронување на земјиште и слевање на шут при изградба на заштитен					



**НАЦРТ СОЖС ИЗВЕШТАЈ ЗА РЕГУЛАЦИЈА И УРЕДУВАЊЕ НА ДЕЛ ОД РЕЧНОТО КОРИТО НА РЕКАТА ЛЕПЕНЕЦ ОД ГРАНИЦА НА ГУП НА ГРАД СКОПЈЕ  
ДО ГРАНИЦА НА Р. МАКЕДОНИЈА СО Р. КОСОВО**

	бетонски канал					користење еколошки горива да не се работи во сушни периоди или да се попрскува земјиштето со вода
	<b>Фаза на користење</b>	<b>Нема</b>	<b>Нема</b>	Негативни влијанија	Краткорочни	колекторски систем и пречистителна станица во функција
неправилно управување со отпадот	канализациона мрежа					
<b>БУЧАВА</b>	<b>Фаза на изградба</b>	<b>Нема</b>	<b>Нема</b>	Незначителни негативни влијанија	Краткорочни	примена на мерките предложени во планската документација и од експертскиот тим
	зголемено ниво на бучава од изведба на градежни работи транспортни средства					
	<b>Фаза на користење</b>	<b>Нема</b>	<b>Нема</b>	Незначителни негативни влијанија	Долгорочни	заштитно зеленило
	зголемено ниво на бучава од изведба на градежни работи транспортни средства					
<b>ПОЧВА</b>	<b>Фаза на изградба</b>	<b>Нема</b>	<b>Нема</b>	Негативни влијанија	Долгорочни	примена на мерките предвидени во планската документација
	Нарушување на квалитетот на почвата при неправилно ракување и одлагање на цврст отпад (градежен шут)					примена на мерките предложени од експертскиот тим
	Нарушување на површинскиот свој и					

**НАЦРТ СОЖС ИЗВЕШТАЈ ЗА РЕГУЛАЦИЈА И УРЕДУВАЊЕ НА ДЕЛ ОД РЕЧНОТО КОРИТО НА РЕКАТА ЛЕПЕНЕЦ ОД ГРАНИЦА НА ГУП НА ГРАД СКОПЈЕ  
ДО ГРАНИЦА НА Р. МАКЕДОНИЈА СО Р. КОСОВО**

	геолошките к-ки на почвата					
	<b>Фаза на користење</b>					
	Нарушување на квалитетот на почвата при неправилно ракување и одлагање на цврст отпад  Неконтролирана употреба на пестициди и хемикалии	<b>Нема</b>	<b>Нема</b>	Незначителни негативни влијанија	Долгорочни	примена на мерките предвидени во планската документација, примена на мерките предложени од експертскиот тим

## 11. АЛТЕРНАТИВИ

Во рамките на Стратегиската оцена на влијанието на планскиот документ врз животната средина потребно е да се разгледаат алтернативите во поглед на неколку карактеристики на планскиот документ, но во најрана можна фаза:

- а) при избор на најдобро решение за намена на земјиштето,
- б) заштитата на животната средина и одржливоста на планскиот документ.

Разгледувани се варијанти, алтернативи во однос на процентот на изграденост, како и застапеност на оптимална намена на користење на земјиштето кое најсоодветно ќе го одрази карактерот на овој комплекс.



Слика 14. Процес на избор на алтернативи во СОЖС

Од анализата на постојната состојба произлегуваат следниве заклучоци:

- Просторот има поволна географска положба и добри микроклиматски услови.

**НАЦРТ СОЖС ИЗВЕШТАЈ ЗА РЕГУЛАЦИЈА И УРЕДУВАЊЕ НА ДЕЛ ОД РЕЧНОТО КОРИТО  
НА РЕКАТА ЛЕПЕНЕЦ ОД ГРАНИЦА НА ГУП НА ГРАД СКОПЈЕ ДО ГРАНИЦА НА Р.  
МАКЕДОНИЈА СО Р. КОСОВО**

- Просторот има постоечка функционална инфраструктура која треба да се надгради и усогласи со реалните потреби на општината, жителите и сопствениците.
- За просторот потребно е дооформување и дополна со осовременување на инфраструктурните системи со цел постигнување поголем стандард во однос на сообраќајната, електроенергетската и хидротехничката структура.
- Предмениот локалитет има потреба од дополнување на просторот согласно потребите на корисниците на просторот.

Една опција што задолжително се разгледува **е состојба без имплементација** (BAU) на планскиот документ. Со оваа опција ќе останат сегашните проблеми во општината:

- водоснабдување и канализација на населбите,
- отсуство на финансиски вложувања што доведува до слаб социо-економски развој,
- стагнација на трендот за зголемување на вработеноста,
- стагнација на нивото на животен стандард на локалното население,
- можност за појава на неконтролирана изградба на стопански објекти и со несоодветни дејности, што може да доведе до нарушување на квалитетот на медиумите на животната средина и загрозување на човековото здравје.

Со **втората алтернатива** се нуди поквалитетно решение за локалитетот со тоа што се дава поголема слобода во изборот на објекти кои ќе бидат застапени при што инвеститорите ќе имаат интерес побрзо да го реализираат планскиот зафат а што ќе се одрази на економскиот развој на општината при што изградбата нема да биде стихийна, непланска и ќе се овозможи изведба на потребната инфраструктура за непречена функција на објектите. Ако се земе в предвид и фактот дека локалната самоуправа веќе се има произнесено за содржините кои се планирани во нивниот план за локален развој, се доаѓа до заклучокот дека најдобар **избор е втората алтернатива**.

Компарација помеѓу алтернативите за планскиот опфат по тематски области се дадени во Табелата подолу.

Табела 4. Компарација помеѓу алтернативите и очекуваните ефекти врз животната средина

Еколошки ефект		Бизнис Како и Обично - BAU	Алтернатива 2 – Идеално сценарио
Тематска област	Критериум		

**НАЦРТ СОЖС ИЗВЕШТАЈ ЗА РЕГУЛАЦИЈА И УРЕДУВАЊЕ НА ДЕЛ ОД РЕЧНОТО КОРИТО  
НА РЕКАТА ЛЕПЕНЕЦ ОД ГРАНИЦА НА ГУП НА ГРАД СКОПЈЕ ДО ГРАНИЦА НА Р.  
МАКЕДОНИЈА СО Р. КОСОВО**

<b>Човеково здавје</b>			
	Намалување на количините отпад кој не се третира/одлага	-1	+1
	Намалување на бучавата во околината	-1	+1
<b>Природа и биодиверзитет</b>			
	Заштита на живеалишта	0	0
	Намалување на оголувањето	-1	+1
	Заштита на шускиот фонд	0	+1
<b>Квалитет на воздух</b>			
	Намалување емисии на загадувачи	-1	-2
	Намалување на емисии од стакленички гасови	-1	+1
	Намалување на енергетска потрошувачка	-1	+1
<b>Води-квалитет и квантитет</b>			
	Намалување концентрации од отпадна вода	-1	-2
	Намалување на пр. супстанции со прочистување	-1	+1
	Квалитет на подземни води	-1	+1
<b>Културно и историско наследство</b>			
	Заштита на наследството	-1	0
<b>Економија</b>			

**НАЦРТ СОЖС ИЗВЕШТАЈ ЗА РЕГУЛАЦИЈА И УРЕДУВАЊЕ НА ДЕЛ ОД РЕЧНОТО КОРИТО  
НА РЕКАТА ЛЕПЕНЕЦ ОД ГРАНИЦА НА ГУП НА ГРАД СКОПЈЕ ДО ГРАНИЦА НА Р.  
МАКЕДОНИЈА СО Р. КОСОВО**

	Економски раст на регионот	-1	+1
	Заштита на материјалните добра	+1	+1
	Стапка на невработеност	-2	+1

**Легенда**

	Многу позитивен ефект +2
	Помал позитивен ефект +1
	Незначителен ефект 0
	Помал негативен ефект -1
	Многу негативен ефект -2

## 12. ПЛАН ЗА МОНИТОРИНГ

Стратегиската оцена на животна средина вклучува план на мониторинг на сите значителни идентификувани позитивни и негативни ефекти. За изработка на ефективен план за управување, неопходно е најнапред да се спроведе континуирано следење на индикаторите на Стратегиската оцена на животната средина која дава можност за систематско набљудување, испитување и оценување на ефикасноста од воведените мерки за заштита. Во следниот чекор се определуваат цели и приоритети за управување. Дали превземените мерки и активности ги даваат посакуваните резултати се утврдува преку континуиран мониторинг. Податоците од мониторингот ќе бидат основа за изработка на план за управување. Според тоа, мониторингот е составен дел од кружниот процес на планирање на управување со основните медиуми и области на животната средина. Основни цели на мониторингот на ефектите врз животната средина се:

- Да се обезбедат поволни услови за понатамошно следење на состојбата на сите медиуми во животната средина;
- Потврда дека влијанијата врз медиумите на животната средина се во рамките на предвидените или дозволените гранични вредности;
- Управување со непредвидени влијанија и промени;

**НАЦРТ СОЖС ИЗВЕШТАЈ ЗА РЕГУЛАЦИЈА И УРЕДУВАЊЕ НА ДЕЛ ОД РЕЧНОТО КОРИТО  
НА РЕКАТА ЛЕПЕНЕЦ ОД ГРАНИЦА НА ГУП НА ГРАД СКОПЈЕ ДО ГРАНИЦА НА Р.  
МАКЕДОНИЈА СО Р. КОСОВО**

- Потврда дека со примена на мерките се врши заштита на животна средина, а со тоа намалување на негативните влијанија.

Со цел да се изврши мониторинг на ефективноста на Планот, потребно е да се земат во предвид податоците за тековната состојба на животната средина:

- Еколошкиот мониторинг се однесува на последователни мерења во екосистемите со главна цел определување на трендови во компонентите, процесите или функциите;
- На локациите на градба треба да се користи мерна опрема и да се извршат лабораториски анализи на квалитетот на амбиентниот воздух, согласно законската регулатива;
- На локациите на градба, во текот на градбата треба да се користи соодветна мерна опрема за бучавата и вибрациите, согласно законската регулатива.



**НАЦРТ СОЖС ИЗВЕШТАЈ ЗА РЕГУЛАЦИЈА И УРЕДУВАЊЕ НА ДЕЛ ОД РЕЧНОТО КОРИТО НА РЕКАТА ЛЕПЕНЕЦ ОД ГРАНИЦА НА ГУП НА ГРАД СКОПЈЕ  
ДО ГРАНИЦА НА Р. МАКЕДОНИЈА СО Р. КОСОВО**

**Табела 5. Мониторинг план за СОЖС**

Медиум/област	Применета метода	Фреквенција	Индикатори	Надлежност	Верификација
Население, здравје	<ul style="list-style-type: none"> <li>- Следење на состојбата со медиумите и областите на ЖС;</li> <li>- Следење на состојбата на здравјето на населението;</li> <li>- Следење на стапката на вработеност на населението, животниот стандард, и сл;</li> <li>- Механизам на поплаки;</li> </ul>	Постојано за време на конструктивната фаза	<ul style="list-style-type: none"> <li>- Измерени вредности за емисии во медиумите на ЖС;</li> <li>- Намалени заболувања на населението предизвикани од нарушен квалитет на ЖС;</li> <li>- Зголемена стапка на вработеност;</li> <li>- Намалена миграција</li> </ul>	- Локална самоуправа, МЖСПП, РЗЗЗ, овластени правни/физички лица за мерење на емисиите	<ul style="list-style-type: none"> <li>- Извештаи од спроведен мониторинг од МЖСПП/акредитирана институција;</li> <li>- Извештаи од МЗ, РЗЗЗ;</li> <li>- Финансиски извештаи;</li> <li>- Државен завод за статистика;</li> <li>- Локална самоуправа</li> </ul>
Воздух/ климатски промени	<ul style="list-style-type: none"> <li>- Мониторинг на квалитетот на амбиентниот воздух;</li> <li>- Интерен мониторинг - стационарни извори на емисија;</li> <li>- Следење на климатските параметри</li> </ul>	Согласно законската регулатива	<ul style="list-style-type: none"> <li>- Измерени вредности (концентрација на штетни полутанти во амбиентниот воздух);</li> <li>- Споредба на претходна состојба на квалитетот на амбиентниот воздух со реализираните мерења;</li> <li>- Климатски параметри (температура, релативна влажност, брзина на струење на воздухот и сл.)</li> </ul>	- МЖСПП, акредитирана институција, локална самоуправа, РЗЗЗ	<ul style="list-style-type: none"> <li>- Извештаи од спроведен мониторинг од МЖСПП/акредитирана институција;</li> <li>- Катастар на загадувачи, Државна/Локална мрежа за мониторинг;</li> <li>- Извештаи од РЗЗЗ;</li> <li>- Извештаи од метеоролошка станица;</li> <li>- Државен завод за статистика;</li> </ul>

**НАЦРТ СОЖС ИЗВЕШТАЈ ЗА РЕГУЛАЦИЈА И УРЕДУВАЊЕ НА ДЕЛ ОД РЕЧНОТО КОРИТО НА РЕКАТА ЛЕПЕНЕЦ ОД ГРАНИЦА НА ГУП НА ГРАД СКОПЈЕ  
ДО ГРАНИЦА НА Р. МАКЕДОНИЈА СО Р. КОСОВО**

Површински/ подземни води	- Мониторинг на квалитетот на површински/подземни води, на водата за пиење, техничката вода од бунари, почва	Согласно законската регулатива, Издадени дозволи за користење и/или испуштање	- Измерени параметри за квалитет на вода (рН, БПК, ХПК и др.); - Измерени параметри за квалитет на почва; - Споредба на претходна состојба на квалитетот на површински/подземни води со реализираните мерења;	- МЖСПП, акредитирана институција, локална самоуправа, Р333, МЗ	- Катастар на загадувачи; - Државен завод за статистика; - Извештаи од Министерство за здравство
Бучава	- Мониторинг на емитираната бучава во ЖС	Согласно законската регулатива	- Измерено ниво на бучава	- МЖСПП акредитирана институција	- Извештаи од акредитирана институција/МЖСПП
Биодиверзитет	- Состојба со флора, фауна, фрагментација на живеалишта, популации на карактеристични видови	Согласно законската регулатива	- Процент на зачувани живеалишта/видови; - Споредба на податоци од спроведен мониторинг со податоци	- МЖСПП	- Извештаи од МЖСПП
Управување со отпад	- Одредување на видовите на отпад кои што ќе се генерираат на локацијата; - Квалитет на почва, површински подземни води; - Состојба на одлагалишта	Согласно законска регулатива	- Намален процент на генериран отпад; - Рекултивирани одлагалишта; - Применети мерки за интегрирано управување со отпадот	- МЖСПП; - Локална самоуправа - ЈКП	- Извештаи од МЖСПП, ЈКП, Локална самоуправа; - Катастар на создавачи на отпад при МЖСПП

### **13. НЕТЕХНИЧКО РЕЗИМЕ**

Согласно Законот за просторно и урбанистичко планирање (Сл. Весник на РМ бр. 51/05, 137/07, 91/09, 124/10, 18/11, 53/11, 144/12, 55/13, 163/13 и 42/14) и Правилникот за поблиската содржина, размер и начин на графичка обработка на урбанистичките планови (Сл. Весник на РМ бр. 78/06 И 37/14) и согласно Правилникот за стандарди и нормативи за урбанистичко планирање (Сл. Весник на РМ бр. 63/12, 126/12, 19/13, 95/13, 167/13 и 37/14), потребно е на локацијата да се изработи плански опфат за РЕГУЛАЦИЈА И УРЕДУВАЊЕ НА ДЕЛ ОД РЕЧНОТО КОРИТО НА РЕКАТА ЛЕПЕНЕЦ ОД ГРАНИЦА НА ГУП НА ГРАД СКОПЈЕ ДО ГРАНИЦА НА Р. МАКЕДОНИЈА СО Р. КОСОВО, со должина од 9км и опвршина на опфат од 72.76ха.

Опфатот ќе биде по 50 метри од двете страни на реката.

Планскиот опфат е определен со Геодетски елаборат за ажурирана геодетска подлога, изработен од ГЕИНГ Кребс унд Кифер Интернешнл и др. доо, Скопје, бр. ПД\_118\_07/15 од Септември 2015год.

Техничка документација која опфаќа Физибилити студија, Проект за инфраструктура за изработка на техничка документација за уредување и регулација на коритото на река Лепенец и Основен проект за уредување и регулација на коритото на река Лепенец, со цел да се заштити реката од загадувања, да се спречи излевање и уреди речното корито. За ваков тип на плански документи<sup>7</sup> – краткорочни, среднорочни и долгорочни плански документи од областа на просторното и урбанистичкото планирање и користењето на земјиштето, задолжително се спроведува постапката на Стратегиска оцена врз животната средина (СОЖС).

Целта на спроведување на постапката на Стратегиска оцена е навремено утврдување на можните влијанија врз животната средина и здравјето на луѓето и истовремено на социо-економскиот влијанија од реализација на РЕГУЛАЦИЈА И УРЕДУВАЊЕ НА ДЕЛ ОД РЕЧНОТО КОРИТО НА РЕКАТА ЛЕПЕНЕЦ ОД ГРАНИЦА НА ГУП НА ГРАД СКОПЈЕ ДО ГРАНИЦА НА Р. МАКЕДОНИЈА СО Р. КОСОВО.

Оптините Ѓорче Петров и Чучер Сандево донесоа Одлуки за спроведување на СОЖС (бр. 09-1946/1 од 09.07.2015 во општина Ѓорче Петров и бр. 896/1 од 01.07.2015 во Чучер Сандево). За изготвување и донесување на генералните урбанистички планов од став 2 на член 4, Министерството надлежно за работите на просторното планирање, издава Услови за планирање на просторот.

<sup>7</sup> Член 3, точка 12 - Уредбата за стратегиите, плановите, програмите, вклучувајќи ги и промените на тие стратегии, планови и програми, за кои задолжително се спроведува постапката за оцена на нивното влијание врз животната средина и врз животот и здравјето на луѓето ("Службен весник на РМ" бр. 153/2007 и 45/11),

**НАЦРТ СОЖС ИЗВЕШТАЈ ЗА РЕГУЛАЦИЈА И УРЕДУВАЊЕ НА ДЕЛ ОД РЕЧНОТО КОРИТО  
НА РЕКАТА ЛЕПЕНЕЦ ОД ГРАНИЦА НА ГУП НА ГРАД СКОПЈЕ ДО ГРАНИЦА НА Р.  
МАКЕДОНИЈА СО Р. КОСОВО**

Реализацијата на ќе придонесе за социјален, економски и инфраструктурен развој на општината, заштита на животната средина и зајакнување на локалната власт и довербата на населението, рамномерен економски регионален развој на планскиот регион и привлекување на можни инвестиции.

Главната цел на планскиот документ е да се обезбеди реално, економски издржано и еколошки квалитетно решение во областа на карактерот и намената на просторот, системот на градби, сообраќај и инфраструктура на планскиот опфат.

Поединечните цели на планскиот документ се:

- воспоставување ефикасна контрола на користењето и уредувањето на градежното земјиште;
- резервирање простори за изградба и користење на објекти или подрачја од јавен интерес;
- обезбедување и заштита на коридорите за изградба на инфраструктурата;
- реализација на условите за планиран стопански развој и економски развој не само на локално туку и на регионално и на национално ниво;
- запирање на тенденциите на прекумерна и стихијна пренамена на плодните површини во непродуктивни цели, особено во градските окружувања;
- заштита на зоните на културното и природното наследство, со изградба на времени и трајни градежни објекти.

Посебните услови за изградба, развој и користење на градежното земјиште и градбите за секоја урбанистичка единица за планирање и градежна парцела содржат детални податоци за условите за градење и служат за спроведување на планот со непосредно изготвување на извод од планот и решение за локациски услови. Овие услови се сумирани и пресликани во Извештајот за стратегиска оцена.

Извештајот за стратегиска оцена ги разгледува основните податоци за животната средина во и околу предметното подрачје, а тие се однесуваат на:

Географската положба;

Релјефните услови, наклон и експозиција на терените;

Сеизмичките карактеристики, кои укажуваат на тоа дека територијата на општината, припаѓа на простор кој е подложен на чести земјотреси предизвикани од локални и поодалечени епицентрални жаришта, кои може да се манифестираат со епицентрален интензитет од VI според МКС скала;

**НАЦРТ СОЖС ИЗВЕШТАЈ ЗА РЕГУЛАЦИЈА И УРЕДУВАЊЕ НА ДЕЛ ОД РЕЧНОТО КОРИТО  
НА РЕКАТА ЛЕПЕНЕЦ ОД ГРАНИЦА НА ГУП НА ГРАД СКОПЈЕ ДО ГРАНИЦА НА Р.  
МАКЕДОНИЈА СО Р. КОСОВО**

Климатските услови на регионот со климатски елементи од умерено-континентална клима;

Квалитетот на воздухот како еден од главните медиуми и фактори за квалитетно живеење во животната средина;

Културното наследство не е евидентирано во близина на предметната локација;

Состојбата со биодиверзитетот (флора и фауна) на планскиот опфат;

Пределските карактеристики на предметното подрачје;

Демографските карактеристики во Општината од аспект на вкупното население, наталитетот и морталитетот, како и стапката на невработеност;

Воените разурнувања, природните и техничко-технолошките катастрофи се земени во предвид и анализирани во овој извештај;

Во изработката на овој извештај беше разгледан и стопанскиот развој кој според Просторниот План на Република Македонија се базира на дефинираните цели на економскиот развој во „Националната Стратегија за економскиот развој“, определбите за рационално користење на потенцијалите и погодностите на развојот и поставеноста на системот на населби, како и политиката за порамномерна и порационална просторна организација на стопанството.

Користењето на земјиштето се разгледува како една од основите цели на Просторниот План на Република Македонија и се однесува на рационално користење и заштита на природните ресурси, искористувањето на погодностите за производство и лоцирање на преработката на простори врзани со местото на одгледување или искористување..

Во извештајот за стратегиска оценка на животната средина разгледани се и релевантните аспекти на моменталната состојба на животната средина и што најверојатно би се случило доколку не дојде до имплементација на планскиот документ/најверојатната еволуција без имплементација на стратегијата, планот или програмата. Во анализираниот случај, состојбата без имплементација на планскиот документ е оценета како непогодно решение за одржливиот развој во регионот.

Посебно внимание во извештајот се посветува на описот на веројатните влијанија на планскиот документ врз медиумите и областите на животната средина и врз социо-економските и демографските карактеристики, а исто така се предвидени и мерки за спречување, ублажување или отстранување на негативните влијанија.

Извештајот за стратегиска оценка на влијанието врз животната средина ги разгледува негативните влијанија врз специфичните медиуми и области на животната средина и мерките за ублажување на негативните влијанија во поширок обем, додека пак изведбата на секој планиран објект (проект) е предмет на разгледување на

**НАЦРТ СОЖС ИЗВЕШТАЈ ЗА РЕГУЛАЦИЈА И УРЕДУВАЊЕ НА ДЕЛ ОД РЕЧНОТО КОРИТО  
НА РЕКАТА ЛЕПЕНЕЦ ОД ГРАНИЦА НА ГУП НА ГРАД СКОПЈЕ ДО ГРАНИЦА НА Р.  
МАКЕДОНИЈА СО Р. КОСОВО**

постапката за оцена на влијанијата на проектите врз животната средина и кон неа ќе се пристапи дополнително.

Се обработуваат влијанијата на планскиот документ и мерките за ублажување на влијанијата врз:

- Демографските карактеристики и човековото здравје - реализацијата на Планот ќе има незначителни негативни и краткотрајни влијанија врз здравјето на луѓето при изградбата, и според тоа се предвидени соодветни мерки за намалување на влијанијата: контрола на интензитетот на бучавата и контрола на квалитетот на амбиентниот воздух;

- Социо-економската состојба - реализацијата на Планот ќе има позитивни долгорочни влијанија врз социо-економската состојба и поради тоа не се предвидуваат мерки за намалување на влијанијата;

- Квалитетот на амбиентниот воздух - реализацијата на Планот ќе има незначителни негативни влијанија врз здравјето на луѓето при изградбата и во оперативната фаза, и поради тоа се предвидени соодветни мерки за намалување на влијанијата: примена на јавен транспорт за вработените, користење на еколошки горива, контрола на испуштање на издувни гасови од технолошкиот процес, користење на природниот гас, зелени заштитни појаси;

- Бучава и вибрации - зголемен интензитет на бучава и вибрации ќе се појави во фазата на изградба, додека за време на фаза на користење интензитетот на бучавата е намален, а појава на вибрации не се очекува. Предвидени се соодветни мерки за намалување на влијанијата од бучава: ограничување на дневните работни часови, поставување на заштитни зелени појаси, користење на технички исправна и помалку бучна опрема;

- Квалитет на површинските и подземните води, со оглед на тоа што овој медиум е најосетлив при реализацијата за спречување на негативните влијанија предвидени се генерални мерки. Мерките за намалување на влијанијата врз водите во акумулацијата се дефинирани преку соодветни забранети дејствија и активности и истите се дел од Елаборатот за заштитни зони. Границите на заштитните зони и дозволените активности во нив треба најстрого да се почитуваат и применуваат како од страна на инвеститорот така и од изведувачот на работите. Мерките за намалување на влијанијата врз квалитетот на површинските води се однесуваат на забранети дејности во првата потесна заштитна зона.

- Почвата – доколку се применува системот на ефикасно управување со отпадот во цврста и течна состојба, не се очекуваат негативни влијанија врз водите со реализација на планскиот документ, а се предлага примена на мерки за намалување на влијанијата кои ќе бидат утврдени при изработка на елаборатот за заштита на животната средина;

**НАЦРТ СОЖС ИЗВЕШТАЈ ЗА РЕГУЛАЦИЈА И УРЕДУВАЊЕ НА ДЕЛ ОД РЕЧНОТО КОРИТО  
НА РЕКАТА ЛЕПЕНЕЦ ОД ГРАНИЦА НА ГУП НА ГРАД СКОПЈЕ ДО ГРАНИЦА НА Р.  
МАКЕДОНИЈА СО Р. КОСОВО**

- Биодиверзитетот (флора и фауна) – реализацијата на планскиот документ нема да предизвика позначајни негативни влијанија во глобални рамки, бидејќи на предметното подрачје не се евидентирани ендемични видови, па според тоа се предлага примена на мерки за намалување на влијанијата кои ќе бидат утврдени при изработка на елаборатот за заштита на животната средина, односно студијата за влијание на проектот врз животната средина;

- Природното наследство – во околината има повеќе предлози за споменик на природата и природни резервати, па треба да се почитуваат препораките дадени од експертите.

- Пределските карактеристики – со реализацијата на планот ќе дојде до нарушување на пределските карактеристики, па според тоа предвидени се соодветни мерки за ублажување на влијанијата: заштитни појаси, адекватно уредување на просторот, унапредување на естетските вредности, зачувување на пределските карактеристики, рационално користење на природните ресурси;

Културното наследство – не е евидентирано културно наследство во непосредна близина на планскиот опфат, па според тоа не се предвидуваат посебни мерки во планската документација;

- Управувањето со отпадот – доколку се воспостави ефикасен систем за управување со цврстиот отпад и според тоа не се очекуваат негативни влијанија;

- Несреќи и хаварии - согласно Законот за одбрана, Законот за заштита и спасување и Законот за управување со кризи, задолжително треба да се применуваат мерките за заштита и спасување;

Беа разгледани двете спротивни алтернативи: состојба без имплементација на планот и идеално сценарио-со Планот, при што за секоја тематска област беше дадена оценка за позитивното/негативното влијание од мерките, при што се дојде до заклучок дека **алтернативата со имплементација** е подобра од повеќе аспекти и се препорачува да се следи.

Како составен дел од извештајот е и **Планот за мониторинг**, со чија реализација ќе се обезбедат податоци за состојбата на одредени медиуми на животната средина (воздух, вода, почва), како и следење на примената на мерките за ублажување и ефектите од примената на истите.

Планот за мониторинг овозможува следење на состојбата на животната средина преку следните параметри, кои се прикажани табеларно во самиот Извештај:

- Здравје на луѓето;
- Квалитет на амбиентен воздух;
- Ниво на бучава;



**НАЦРТ СОЖС ИЗВЕШТАЈ ЗА РЕГУЛАЦИЈА И УРЕДУВАЊЕ НА ДЕЛ ОД РЕЧНОТО КОРИТО  
НА РЕКАТА ЛЕПЕНЕЦ ОД ГРАНИЦА НА ГУП НА ГРАД СКОПЈЕ ДО ГРАНИЦА НА Р.  
МАКЕДОНИЈА СО Р. КОСОВО**

- Квалитет на површински води;
- Квалитет на подземни води;
- Квалитет на почва;
- Отпадни води;
- Создавање и управување со отпад;
- Состојба на биодиверзитетот (флора и фауна);
- Хаварии и несреќи.

## **14. ЗАКЛУЧОЦИ И ПРЕПОРАКИ**

Заклучоци и препораки кои беа дефинирани при изработката на извештајот за стратегиска оцена на животната средина за реализација на планот се следните:

- Примена на насоките и елементите за изработка на просторни и урбанистички планови од аспект на заштита на животната средина и примена на мерките и активностите за рационално користење и заштита на просторот, дефинирани во предлог планската документација;
- Спроведување на Планот за мониторинг, со кој ќе се добијат податоци за состојбата на одредени медиуми на животната средина и **следење на ефектите** од примената на мерките за ублажување на негативните влијанија;
- Спроведување на мерките за заштита и спасување, дефинирани во планската документација;

Реализацијата на регулација на речно корито на р. Лепенец се очекува да предизвика позитивни импулси и ефекти врз целото непосредно окружување од аспект на повисока организација, инфраструктурна опременост-намалување на ризикот од поплави, човечки животи и материјални штети и уреденост на просторот и се разбира економски ефекти манифестирани преку привлекување на нова работна сила и вработување, доколку е базирана врз принципите на одржлив развој и се одликува со максимално почитување и вградување на нормативите и стандардите за заштита на животната средина.

**НАЦРТ СОЖС ИЗВЕШТАЈ ЗА РЕГУЛАЦИЈА И УРЕДУВАЊЕ НА ДЕЛ ОД РЕЧНОТО КОРИТО  
НА РЕКАТА ЛЕПЕНЕЦ ОД ГРАНИЦА НА ГУП НА ГРАД СКОПЈЕ ДО ГРАНИЦА НА Р.  
МАКЕДОНИЈА СО Р. КОСОВО**

Вградувањето на аспектите на животната средина при процесот на урбанистичкото планирање и партиципативната демократија која вклучува учество на јавноста при стратешко планирање и развој на општината се основни начела за изработка на урбанистичката планска документација.

Реализацијата на планската документација ќе придонесе за социјален, економски и инфраструктурен развој на општината, заштита на животната средина и зајакнување на локалната власт и довербата на населението, како и и привлекување на можни инвестиции.

**НАЦРТ СОЖС ИЗВЕШТАЈ ЗА РЕГУЛАЦИЈА И УРЕДУВАЊЕ НА ДЕЛ ОД РЕЧНОТО КОРИТО  
НА РЕКАТА ЛЕПЕНЕЦ ОД ГРАНИЦА НА ГУП НА ГРАД СКОПЈЕ ДО ГРАНИЦА НА Р.  
МАКЕДОНИЈА СО Р. КОСОВО**

## 15. ПРИЛОЗИ



Република Македонија  
Министерство за животна средина  
и просторно планирање

**ОПШТИНА ГОРЧЕ ПЕТРОВ  
СКОПЈЕ**

Датум:	Број:	Прилог:	Вредност:
10.08.2015	03	2122/2	

Архивски бр. 15-6426/2

Дата: 05.08.2015

До: Општина Горче Петров  
Ул. Горче Петров 73.  
1000 Скопје  
Република Македонија

Предмет: Известување  
Врска: Ваш бр. 31-2122/1 од 28.07.2015

Почитувани,

Во врска со Вашето барање доставено до Министерството за животна средина и просторно планирање-Сектор за просторно планирање под бр. 15-6426/1 од 29.07.2015 год. поврзано со постапка за носење на планска документација Инфраструктурен проект за регулација и уредување на речното корито на реката Лепенец – Општина Горче Петров, Ве известуваме дека согласно Законот за животната средина („Службен весник“ бр: 53/5, 81/5, 24/7, 159/8, 83/09, 48/10, 124/10, 51/11, 123/12 и 93/13) Вашата Одлука за спроведување на Стратегиска оцена за влијание на животната средина и формуларот, Министерството за животна средина и просторно планирање ги прифаќа.

Одлуката заедно со формуларите задолжително се објавуваат на веб-страницата на органот кој го подготвува и носи планскиот документ.

Со почит,



Изработил: Милева Тагасовска  
Проверил: Сашо Апостолов

Одобрил: Неби Реџепи



Република Македонија  
Министерство за  
животна средина  
и просторно планирање

Бул. Тоше Делчев 66  
1000 Скопје,  
Република Македонија  
Тел: (02) 3251 400  
Факс: (02) 3220 165  
Е-пошта: info@eko@moepp.gov.mk  
Сайт: www.moepp.gov.mk

**НАЦРТ СОЖС ИЗВЕШТАЈ ЗА РЕГУЛАЦИЈА И УРЕДУВАЊЕ НА ДЕЛ ОД РЕЧНОТО КОРИТО  
НА РЕКАТА ЛЕПЕНЕЦ ОД ГРАНИЦА НА ГУП НА ГРАД СКОПЈЕ ДО ГРАНИЦА НА Р.  
МАКЕДОНИЈА СО Р. КОСОВО**



ОПШТИНА ЃОРЧЕ ПЕТРОВ - СКОПЈЕ

Бр. 08-1846/1  
Од 08.07.2015 год.  
Скопје

Општина Ѓорче Петров-Скопје  
Ул. Ѓорче Петров бр. 73  
1000 Скопје,  
Република Македонија  
Тел. (02) 2039 307; 2039 308  
Тел. (02) 2033 471; 2033 469  
Факс. (02) 2033 309  
kontakt@opstinagpetrov.gov.mk



Врз основа на член 65 став (6) од Законот за животна средина (Сл. Весник на РМ” бр.53/05, 81/05, 24/07, 159/08, 83/09, 48/10, 124/10, 51/11, 123/12, 93/13, 183/13, 42/14 и 44/15) Градоначалникот на Општина Ѓорче Петров донесе:

**О Д Л У К А**

**За спроведување на стратегиска оцена**

1. За планскиот документ “Изработка на техничка документација за регулација и уредување на коритото на р.Лепенец”, потребно е да се спроведе стратегиска оцена на влијанието врз животната средина за делот кој што поминува на територијата на Општина Ѓорче Петров, согласно член 65 од Законот за животна средина.
2. Како органи засегнати од имплементацијата на планскиот документ “Изработка на техничка документација за регулација и уредување на коритото на р.Лепенец”, се определуваат следните: - Министерство за животна средина и просторно планирање на РМ.
3. Донесувањето на планскиот документ “Изработка на техничка документација за регулација и уредување на коритото на р.Лепенец” ќе има влијание врз животната средина.
4. Обемот на извештајот за стратегиската оцена треба да ги опфати следните аспекти: влијание врз подземните и површинските води, влијание врз пределот, влијание врз биодиверзитетот, влијание врз почвата и влијание во однос на генерирање на отпад.
5. Одлуката заедно со формуларите за определување на потребата од спроведување на стратегиска оцена се објавува на огласна табла во Општина Ѓорче Петров и на следната web-страница: [www.opstinagpetrov.gov.mk](http://www.opstinagpetrov.gov.mk)
6. Против оваа Одлука јавноста има право на жалба до Државната комисија за одлучување во управна постапка и постапка од работен однос во втор степен во рок од 15 дена од денот на објавување на одлуката.



**НАЦРТ СОЖС ИЗВЕШТАЈ ЗА РЕГУЛАЦИЈА И УРЕДУВАЊЕ НА ДЕЛ ОД РЕЧНОТО КОРИТО  
НА РЕКАТА ЛЕПЕНЕЦ ОД ГРАНИЦА НА ГУП НА ГРАД СКОПЈЕ ДО ГРАНИЦА НА Р.  
МАКЕДОНИЈА СО Р. КОСОВО**

РЕПУБЛИКА МАКЕДОНИЈА  
ОПШТИНА ЧУЧЕР-САНДЕВО  
-ГРАДОНАЧАЛНИК-  
Бр. 09-896/1 од 01.07. 2015 година  
Чучер-Сандево

Врз основа на член 65 став (6) од Законот за животната средина ("Сл.весник на РМ" бр.53/05, 81/05, 24/07, 159/08, 83/09, 48/10, 124/10, 51/11, 123/12, 93/13, 183/13, 42/14 и 44/15) Градоначалникот на општина Чучер-Сандево, донесе:

**О Д Л У К А**  
**За спроведување на стратегиска оцена**

1. За планскиот документ "Изработка на инфраструктурен проект за регулација и уредување на речното корито на реката Лепенец", за делот кој што поминува на територија на општина Чучер-Сандево со должина околу 7 км, потребно е да се спроведе стратегиската оцена на влијанието врз животната средина согласно член 65 од Законот за животната средина.

2. Како органи засегнати од имплементацијата на планскиот документ "Изработка на инфраструктурен проект за регулација и уредување на речното корито на реката Лепенец", се определуваат следните: Министерството за животна средина и просторно планирање.

3. Донесувањето на планскиот документ "Изработка на инфраструктурен проект за регулација и уредување на речното корито на реката Лепенец", ќе има влијание врз животната средина.

4. Обемот на извештајот за стратегиската оцена треба да ги опфати следните аспекти: влијание врз подземните и површинските води, влијание врз пределот, влијание врз биодиверзитетот, влијание врз почвата и влијание во однос на генерирање на отпадот.

5. Одлуката заедно со формуларите за определување на потребата од спроведување на стратегиска оцена се објавува на огласна табла во општина Чучер-Сандево и на следната веб страна: [www.cucersandevo.gov.mk](http://www.cucersandevo.gov.mk).

6. Против ова одлука јавноста има право на жалба до Државната комисија за одлучување во управна постапка и постапка од работен однос во втор степен во рок од 15 дена од денот на објавувањето на одлуката.

Изработил: *шчч*



**НАЦРТ СОЖС ИЗВЕШТАЈ ЗА РЕГУЛАЦИЈА И УРЕДУВАЊЕ НА ДЕЛ ОД РЕЧНОТО КОРИТО  
НА РЕКАТА ЛЕПЕНЕЦ ОД ГРАНИЦА НА ГУП НА ГРАД СКОПЈЕ ДО ГРАНИЦА НА Р.  
МАКЕДОНИЈА СО Р. КОСОВО**

**ОБЈАВА НА НАЦРТ ИЗВЕШТАЈОТ ЗА СТРАТЕГИСКА ОЦЕНКА ВРЗ  
ЖИВОТНАТА СРЕДИНА**

**НАЦРТ СОЖС ИЗВЕШТАЈ ЗА РЕГУЛАЦИЈА И УРЕДУВАЊЕ НА ДЕЛ ОД РЕЧНОТО КОРИТО  
НА РЕКАТА ЛЕПЕНЕЦ ОД ГРАНИЦА НА ГУП НА ГРАД СКОПЈЕ ДО ГРАНИЦА НА Р.  
МАКЕДОНИЈА СО Р. КОСОВО**

**Соопштение за јавноста во дневен печат**



**НАЦРТ СОЖС ИЗВЕШТАЈ ЗА РЕГУЛАЦИЈА И УРЕДУВАЊЕ НА ДЕЛ ОД РЕЧНОТО КОРИТО  
НА РЕКАТА ЛЕПЕНЕЦ ОД ГРАНИЦА НА ГУП НА ГРАД СКОПЈЕ ДО ГРАНИЦА НА Р.  
МАКЕДОНИЈА СО Р. КОСОВО**

**ЗАПИСНИК  
ОД ОДРЖАНА ЈАВНА РАСПРАВА**

**ИЗВЕШТАЈ  
ОД КОНСУЛТАЦИИ СО ЈАВНОСТА**

**МИСЛЕЊЕ**

## **16. ЗАКОНСКА РЕГУЛАТИВА**

### Листа на национална законска регулатива

- Закон за животна средина (“Службен Весник на РМ“ бр 53/05, 81/05 24/07, 159/08, 83/09, 48/10, 124/10, 51/11, 123/12, 93/13, 187/13 и 42/14, 44/15 и 129/15);
- Уредба за определување на проектите и за критериумите врз основа на кои се утврдува потребата за спроведување на постапката за оцена на влијанијата врз животната средина (“Службен Весник на РМ” бр. 74/05);
- Правилник за содржината на барањата што треба да ги исполнува студијата за оцена на влијанието на проектот врз животната средина (“Службен Весник на РМ” бр. 33/06);
- Уредба за стратегиите, плановите и програмите, вклучувајќи ги и промените на тие стратегии, планови и програми, за кои задолжително се спроведува постапката за оцена на нивното влијание врз животната средина и врз животот и здравјето на луѓето (“Службен Весник на РМ” бр. 153/07);
- Уредба за содржината на извештајот за стратедиска оцена на животната средина (“Службен Весник на РМ” бр. 153/07);
- Уредба за критериумите врз основа на кои се донесуваат одлуките дали определени плански документи би можеле да имаат значително влијание врз животната средина и врз здравјето на луѓето (“Службен Весник на РМ” бр. 144/07);
- Уредба за учество на јавноста во текот на изработката на прописи и други акти, како и планови и програми од областа на животната средина (“Службен Весник на РМ” бр. 147/08);
- Закон за градење (“Службен Весник на РМ“ бр. 130/09, 124/10, 59/11,13/12, 39/12, 144/12, 25/13);
- Закон за просторно и урбанистичко планирање (“Службен Весник на РМ“ бр. 51/05, 137/07, 24/08, 91/09, 124/10, 18/11, 53/11, 60/11, 144/12, 55/13, 70/13 );
- Закон за спроведување на просторен план на РМ (“Службен Весник на РМ“ бр. 39/04);
- Закон за градежно земјиште (“Службен Весник на РМ“ бр. 82/08 и бр. 143/08);
- Закон за земјоделско земјиште (“Службен Весник на РМ“ бр. 29/98, бр. 18/99, бр. 02/04 и бр. 135/07);
- Правилник за уредување на просторот (“Службен Весник на РМ“, бр. 2/02);
- Правилник за стандарди и нормативи за урбанистичко планирање (“Службен Весник на РМ“ бр. 78/06);
- Закон за туристички развојни зони (“Службен Весник на РМ“ бр.141/12);
- Закон за туристичка дејност (“Службен Весник на РМ“ бр.62/04, 89/08);
- Закон за води (“Службен Весник на РМ“ бр. 87/08, 6/09, 161/09, 83/10, 51/11, 44/12, 23/13);

**НАЦРТ СОЖС ИЗВЕШТАЈ ЗА РЕГУЛАЦИЈА И УРЕДУВАЊЕ НА ДЕЛ ОД РЕЧНОТО КОРИТО  
НА РЕКАТА ЛЕПЕНЕЦ ОД ГРАНИЦА НА ГУП НА ГРАД СКОПЈЕ ДО ГРАНИЦА НА Р.  
МАКЕДОНИЈА СО Р. КОСОВО**

- Уредба за класификација на водите (“Службен Весник на РМ“ бр.18/99 од 31 септември 1999 година);
- Закон за управување со отпад - пречистен текст („Службен весник на РМ“ бр.09/11, 123/12, 51/15 и 156/15);
- Листа на отпади (“Службен Весник на РМ” бр. 100/05)
- Правилник за општите правила за постапување со комуналниот и со другите видови неопасен отпад (“Службен Весник на РМ “ бр. 147/07)
- Закон за квалитет на амбиентен воздух (“Службен Весник на РМ“ бр.67/04, 92/07, 35/10, 47/11; 59/12, 100/12);
- Правилник за максимално дозволени концентрации и количества на штетни материи кои можат да се испуштаат во воздухот од одредени извори на загадување (“Службен Весник на РМ бр.03/90);
- Емисии во амбиентен воздух (“Службен Весник на РМ“ бр. 79/11);
- Закон за заштита од бучава во животна средина (“Службен Весник на РМ“ бр.79/07, 124/10, 47/11);
- Правилник за граничните вредности на ниво на бучава во животната средина (“Службен Весник на РМ бр.147/08);
- Закон за заштита на културно наследство (“Службен Весник на РМ бр.20/04, 115/07, 18/11, 148/11, 23/13);
- Закон за заштита и благосостојба на животните (“Службен Весник на РМ“ бр.113/07, 136/11);
- Закон за заштита на растенијата (“Службен Весник на РМ“ бр. 25/98, 6/00);
- Закон за заштита на природата (“Службен Весник на РМ“ бр. 67/04, 14/06, 84/07, 35/10, 47/11, 148/11, 13/13);
- Законот за шуми (“Службен Весник на РМ“ бр. 64/09)
- Закон за заштита и спасување (“Службен Весник на РМ“ бр. 36/04 и бр. 79/07)
- Закон за управување со светското природно и културно наследство во Охридскиот регион (“Службен Весник на РМ“ бр. 75/10);
- SEA Directive 2001/42/EC;
- ЕУ Директиви за почва (COM (2006)232);
- Директива за Оценка на влијанието врз животната средина (85/337/EEC) дополнета со Директивите 97/11/EC и 2003/35/EC;

## **17. КОРИСТЕНА ЛИТЕРАТУРА**

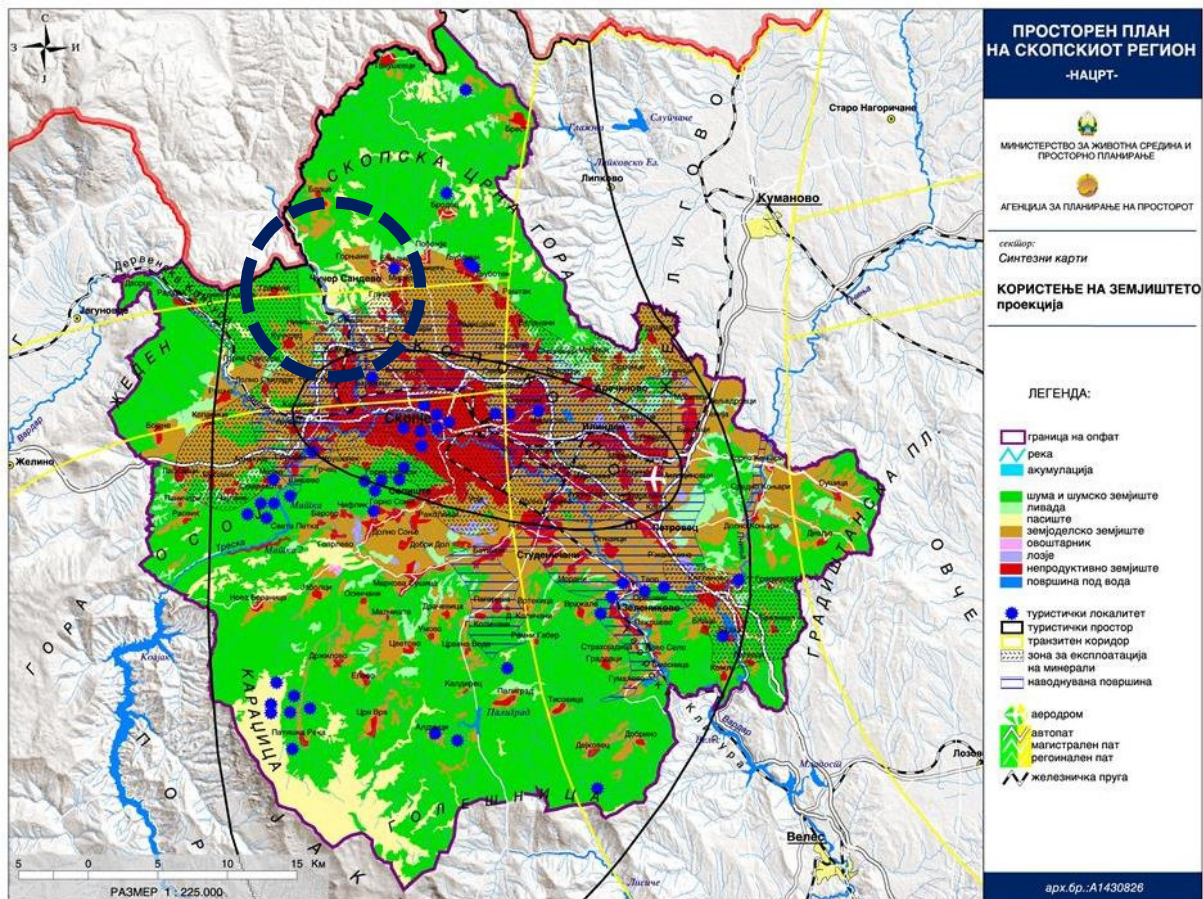
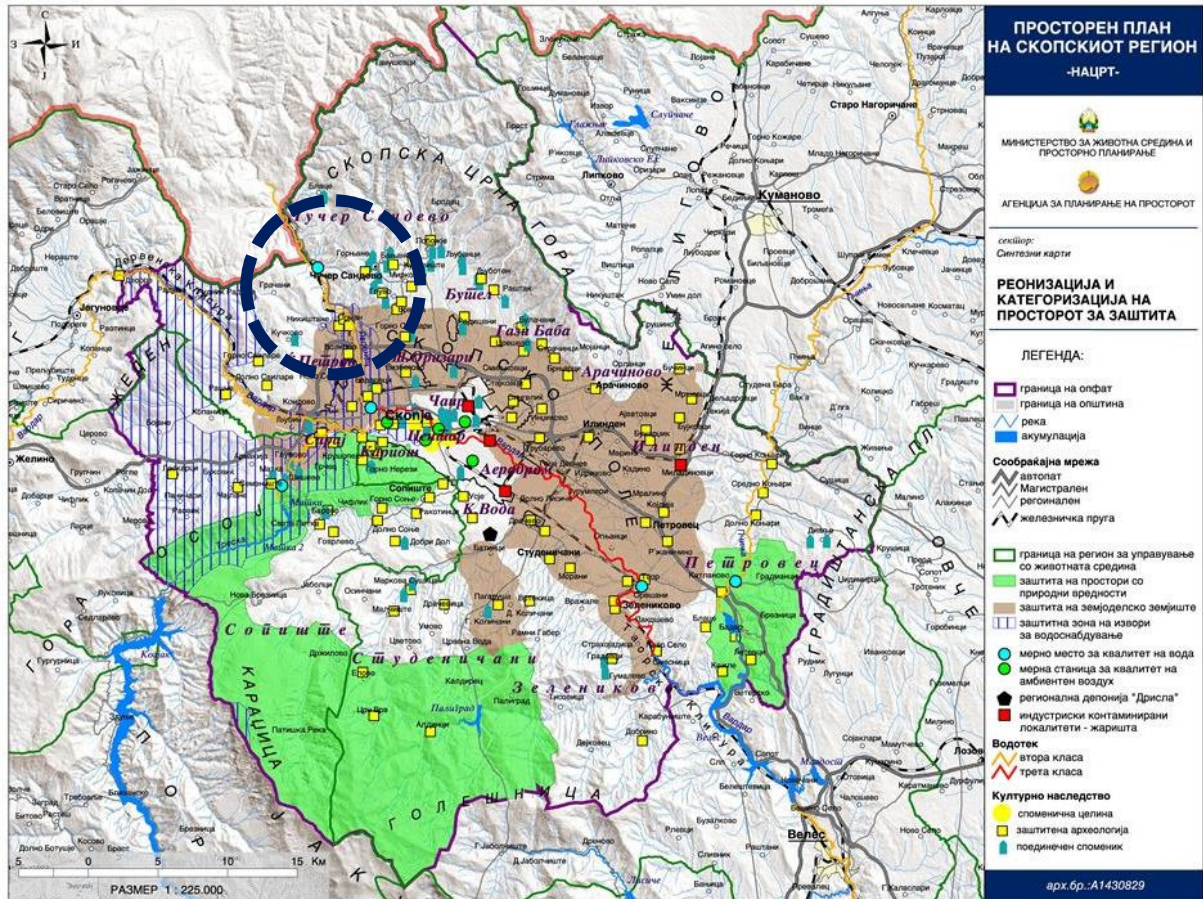
---

- Трет национален план за климатски промени, 2013;
- Влада на Република Македонија, април 2004, Просторен план за РМ 2002-2020;
- Влада на Република Македонија, септември 2012, Национална стратегија за води (2012 – 2042);
- Министерство за животна средина и просторно планирање, февруари 2009, Национална стратегија за одржлив развој во Р.Македонија;
- Министерство за економија, јуни 2009, Национална стратегија за развој на туризмот 2009-2013,
- Стратегиски план за биодиверзитет 2011 – 2020;
  - Murray-Darling Basin Commission (2002). Review of Environmental Impacts of Flow Regulation and Other Water Resource Developments in the River Murray and Lower Darling River System;
  - Центар за Управување со Кризи на Р.М (2010). Месечен Билтен на Центарот за Управување со Кризи, стр. 3;
  - Втор ЛЕАП на Град Скопје (2008);
  - ПРОГРАМА ЗА РАЗВОЈ НА СКОПСКИ ПЛАНСКИ РЕГИОН;
  - РИБОЛОВНА ОСНОВА ЗА “СЛИВ НА ВАРДАР - СРЕДНО ТЕЧЕНИЕ” ЗА ПЕРИОД 2011 – 2016;
- Одлука за утврдување на границите на заштитните зони на бунарското подрачје Нерези-Лепенец. (Електронски службен гласник на Град Скопје, бр.14/99);
  - Релевантна законска регулатива на Република Македонија поврзана со животната средина и градежништво;
  - Регулција речних корита, Прирачник за студенте, Граѓевински Факултет у Београду (2004);
  - Agency for inland waterways (2012). Environmental impact assessment for waterway maintenance and regulation works on the Danube river;

## **В. Графички прилози**



**НАЦРТ СОЖС ИЗВЕШТАЈ ЗА РЕГУЛАЦИЈА И УРЕДУВАЊЕ НА ДЕЛ ОД РЕЧНОТО КОРИТО  
НА РЕКАТА ЛЕПЕНЕЦ ОД ГРАНИЦА НА ГУП НА ГРАД СКОПЈЕ ДО ГРАНИЦА НА Р.  
МАКЕДОНИЈА СО Р. КОСОВО**





**НАЦРТ СОЖС ИЗВЕШТАЈ ЗА РЕГУЛАЦИЈА И УРЕДУВАЊЕ НА ДЕЛ ОД РЕЧНОТО КОРИТО  
НА РЕКАТА ЛЕПЕНЕЦ ОД ГРАНИЦА НА ГУП НА ГРАД СКОПЈЕ ДО ГРАНИЦА НА Р.  
МАКЕДОНИЈА СО Р. КОСОВО**

