



КОН ИДНИНАТА

со ефикасен транспорт и безбедни патишта

ПРОЕКТ ЗА ПОВРУВАЊЕ НА ЛОКАЛНИ ПАТИШТА



**КОНТРОЛНА ЛИСТАНА ПЛАН ЗА
УПРАВУВАЊЕ СО ЖИВОТНАТА СРЕДИНА И
СОЦИЈАЛНИТЕ АСПЕКТИ (ПУЖССА)**

РЕКОНСТРУКЦИЈА НА УЛИЦА 1 ВО НОВО СЕЛО
(ПРЕМА ЦРКВА СВ. АРХАНГЕЛ ГАВРИЛ),
L=760,00m, И КРАК НА УЛИЦА 1 ВО НОВО
СЕЛО, L=240,00m во Општина Ѓорче Петров



Февруари, 2025

КОНТРОЛНА ЛИСТА НА ПЛАН ЗА УПРАВУВАЊЕ СО ЖИВОТНА СРЕДИНА И СОЦИЈАЛНИ АСПЕКТИ (ПУЖССА)
РЕКОНСТРУКЦИЈА НА УЛИЦА 1 ВО НОВО СЕЛО (ПРЕМА ЦРКВА СВ. АРХАНГЕЛ ГАВРИЛ), L=760,00m, И КРАК НА УЛИЦА 1
ВО НОВО СЕЛО, L=240,00m, општина Ѓорче Петров

Изработил:

Иван Марковски,
Општина Ѓорче Петров

Прегледал:

м-р Сашка Богданова Ајцева
Специјалист за животна средина и социјални аспекти
Единица за имплементација на Проект за поврзување на локални патишта

Содржина

1. Вовед	5
2. Еколошка категорија	5
3. Проектна локација	6
4. Потенцијални влијанија врз животната средина и социјалните аспекти	16
5. Цел на Контролна листа на ПУЖССА	16
6. Примена на Контролната листа на ПУЖССА	18
7. Механизам на поплаки	18
8. Следење и известување	20
Контролна листа на ПУЖССА за работите на Реконструкција	21

СЛИКИ

Слика 1 Локација на ул.1 и крак на ул.1 во Ново Село во Општина Ѓорче Петров која ќе биде реконструирана	7
Слика 2 Сегашна состојба на ул.1 и крак на ул.1 во Ново Село во Општина Ѓорче Петров пред почеток на проектните активности	8
Слика 3. Надолжни и попречни профили на ул.1 и крак на ул.1 во Ново Село, општина Ѓорче Петров.....	9
Слика 4 Мапа на заштитени подрачја во поширокото опкружување на проектната локација во Општина Ѓорче Петров – Споменик на природата Кањон Матка и Планина Водно	14
Слика 5 Мапа на заштитено подрачје во поширокото опкружување на проектната локација во Општина Ѓорче Петров – Емералд подрачје Кањон Матка	15

ПРИЛОЗИ

ПРИЛОГ 1: Формулар за поднесување коментари.....	52
ПРИЛОГ 2: Образец за поплаки за целиот период на спроведување на проектот	54
ПРИЛОГ 3: Одобрување на елаборат за заштита на животна средина	55

КОНТРОЛНА ЛИСТА НА ПЛАН ЗА УПРАВУВАЊЕ СО ЖИВОТНА СРЕДИНА И СОЦИЈАЛНИ АСПЕКТИ (ПУЖССА)
РЕКОНСТРУКЦИЈА НА УЛИЦА 1 ВО НОВО СЕЛО (ПРЕМА ЦРКВА СВ. АРХАНГЕЛ ГАВРИЛ), L=760,00m, И КРАК НА УЛИЦА 1
ВО НОВО СЕЛО, L=240,00m, општина Ѓорче Петров

КРАТЕНКИ

ЕиС	Еколошки и Социјални
ОВЖС	Оцена на влијанието на животната средина
ЕиС	Еколошка и социјална рамка
РУЖССП	Рамка за управување со животна средина и социјални прашања
ПУЖССА	План за управување со животна средина и социјални аспекти
ЕСС	Еколошки и социјални стандарди
ЕУ	Европска Унија
Зиб	Здравје и безбедност
ППЛП	Проект за поврзување на локални патишта
МЗЗПР	Македонско Здружение за заштита при работа
MSDS	Податоци за безбедност на материјалот
МТ	Министерство за транспорт
БЗР	Безбедност и здравје при работа
ЕИП	Единица за управување со проект
ЛЗО	Лична заштитна опрема
РМ	Република Македонија
РСМ	Република Северна Македонија
СБ	Светска Банка

1. Вовед

Патната инфраструктура во Република Северна Македонија се состои од национални, регионални и локални патишта, од кои приближно 65% од вкупната должина на сите патишта отпаѓа на локални. Националните и регионалните патишта се под ингеренција на институциите и претпријатијата на национално ниво, додека за инфраструктурата на локални патишта надлежни се локалните власти.

Локалната патна мрежа е во лоша состојба, како резултат на незадоволителното одржување на патиштата заради недостигот на финансии, главно заради слабоста од инвестиции во секторот транспорт и дистрибуција и сл. Главна причина за лошата состојба на патиштата е тоа што секој регион на Република Северна Македонија управува со различни финансиски капацитети, поради што одредени региони немаат доволно финансиски средства за надградба/реконструкција на постојните патишта што водат до болници, училишта и пазари, така што ова прашање носи и социјални проблеми.

За целите на Реконструкција на постојната локална патна инфраструктура (урбаните/руралните улици, регионалните и локалните патишта), пешачките патеки, уличното осветлување, одводнувањето и градењето на капацитетите на општинскиот персонал, инвестиција од 70 милиони евра обезбедени од Светската банка ќе биде реализирана преку Министерството за транспорт и врски по пат на спроведување на Проектот за поврзување на локалните патишта (ППЛП).

2. Еколошка категорија

За решавање на потенцијалните еколошки и социјални проблеми на Проектот, во октомври 2019 година била изготвена Рамка за управување со животната средина и социјалните прашања (РУЖССП) (како дел од ППЛП на МТ), од страна на Експертот за животна средина и социјални аспекти (ЕЖССАс), што е во согласност со барањата на Светската банка. РУЖССП претставува алатка за Оцена и управување со еколошките и социјалните стандарди, што овозможува спроведување на длабинска анализа на еколошките и социјалните проблеми.

Прелиминарниот скрининг според класификацијата на ризик на Светска банка утврди две категории на ризик на под-проектите: значителен или умерен ризик, за кои треба да се подготват различни инструменти за должна анализа.

„Проектите со значителен ризик“ бараат ПУЖССА специфични за конкретната локација, кои треба да содржат информации специфични за локацијата, како и мерки на ублажување и план за следење.

„Проектите со умерен ризик“ бараат изготвување на Контролна листана ПУЖССА, со кој се утврдуваат потенцијалните можности за подобрување на животната средина и се препорачуваат мерки на превенција, сведување на минимум и ублажување на неповолните еколошки и социјални влијанија.

КОНТРОЛНА ЛИСТА НА ПЛАН ЗА УПРАВУВАЊЕ СО ЖИВОТНА СРЕДИНА И СОЦИЈАЛНИ АСПЕКТИ (ПУЖССА)
РЕКОНСТРУКЦИЈА НА УЛИЦА 1 ВО НОВО СЕЛО (ПРЕМА ЦРКВА Св. АРХАНГЕЛ ГАВРИЛ), L=760,00m, И КРАК НА УЛИЦА 1
ВО НОВО СЕЛО, L=240,00m, општина Ѓорче Петров

Видови проектни активности	Потребни документи за оцена на животната средина	Применливо во однос на:
1	Планови за управување со животната средина и социјалните прашања (ПУЖССА) за секоја поединечна надградба (пот-проект)	Работи на надградба на локалните патишта (интервенции во тропот и структурата на патот, во дополние на замената на тротоарот, при што со работите на надградба ќе се интервенира заради зајакнување на тропот на патот и поставување нови тротоари).
2	Контролна листа на ПУЖССА	Реконструкција на постојните локални патишта/улици (подобрување на состојбата на патот без менување на основните функционални карактеристики – менување на асфалтниот слој и негова замена со нов, крпење и други работи на средување на површината на патот, итн.)

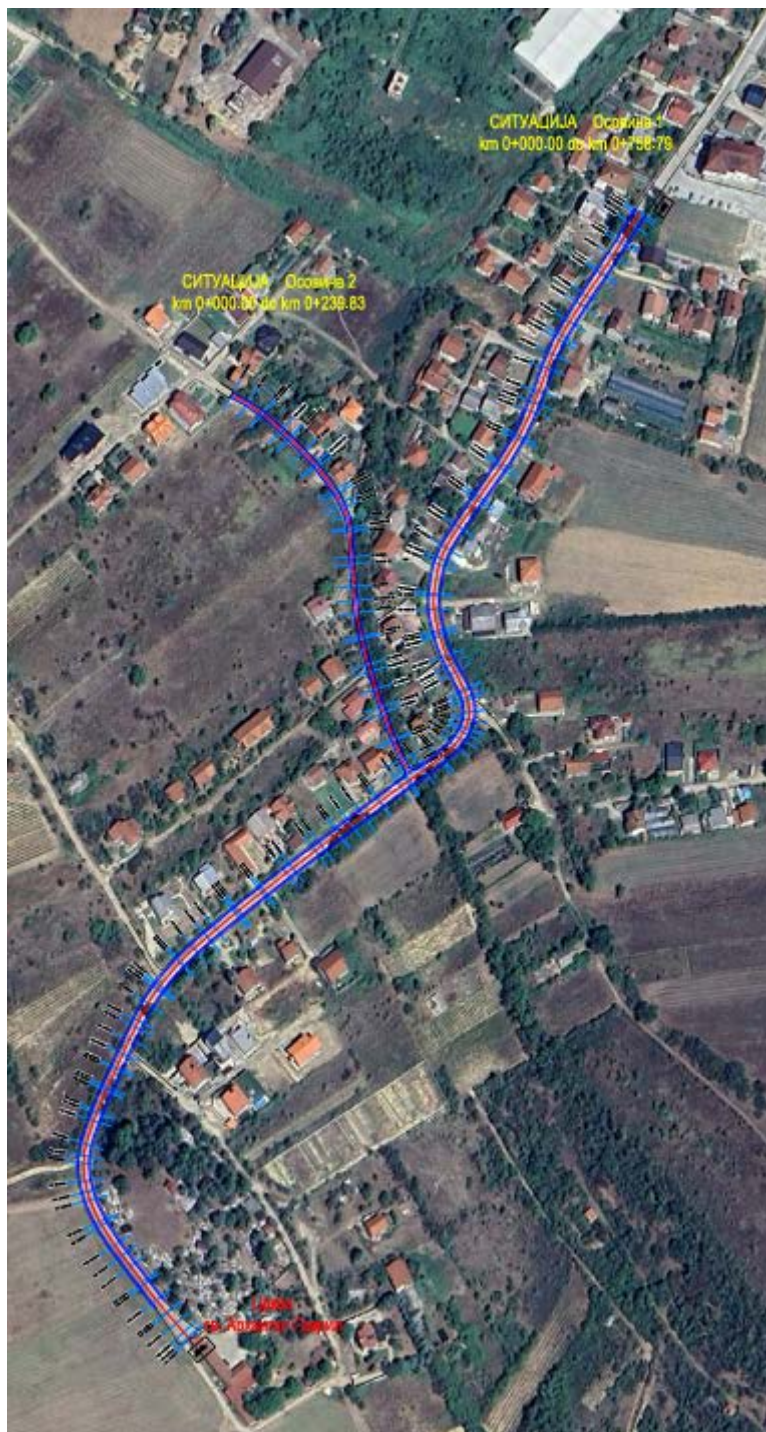
3. Проектна локација

Проектните активности за реконструкција ќе се одвиваат на територија на Општина Ѓорче Петров. Општина Ѓорче Петров е една од десетте општини кои го формираат Град Скопје. Лоцирана е во западниот дел од градот Скопје, и граничи со Општината Чучер Сандево и Карпош на исток, Општина Сарај на запад и Република Косово на север. Според пописот во 2002 година, Општина Ѓорче Петров има популација од 41.634 жители.

Реконструкцијата ќе се изврши на улица 1 во Ново Село (Према Црква Св. Архангел Гаврил), со вкупна должина од L=760,00 m и ширина од b=6,00 m и крак на улица 1 во Ново Село, со вкупна должина од L=240,00 m и ширина од b=3,00 m. Проектот за реконструкција на улицата опфаќа вадење на постоечкиот асвалт, ископ, корекција на шахти, тампонирање, поставување на нов асфалтен слој во два слоја, банкени и изработка на решетка за прифаќање на атмосферски води на делот према Црквата Св. Архангел Гаврил и ископ, корекција на шахти, тампонирање, поставување на нов асфалтен слој во еден слој и изработка на банкени на кракот на улицата. Проектот за реконструкција на улица не вклучува вградување на нови рабници и изработка на тротоари. При реконструкција на улицата нема да има промена на нивелета, односно во најголем дел ќе се прати постоечката нивелета.

Локацијата на улица 1 со крак на ул.1 е претставена на Слика 1 (извор: Google map).

КОНТРОЛНА ЛИСТА НА ПЛАН ЗА УПРАВУВАЊЕ СО ЖИВОТНА СРЕДИНА И СОЦИЈАЛНИ АСПЕКТИ (ПУЖССА)
РЕКОНСТРУКЦИЈА НА УЛИЦА 1 ВО НОВО СЕЛО (ПРЕМА ЦРКВА Св. АРХАНГЕЛ ГАВРИЛ), L=760,00m, И КРАК НА УЛИЦА 1
ВО НОВО СЕЛО, L=240,00m, општина Ѓорче Петров



Слика 1: Локација на Реконструкцијата ќе се изврши на улица 1 во Ново Село (Према Црква Св. Архангел Гаврил), со вкупна должина од L=760,00 m и ширина од b=6,00 m и крак на улица 1 во Ново Село, со вкупна должина од L=240,00 m и ширина од b=3,00 m во Општина Ѓорче Петров која ќе биде реконструирана (извор: Google map)

Според фотографиите моменталната состојба на патот, преставена на Слика 2 е во лоша состојба, со надолжни и попречни пукнатини и оштетување на крокодилската кожа. Околу проектната локација има индивидуални домувања како и индустриски постројки. Согласно со

КОНТРОЛНА ЛИСТА НА ПЛАН ЗА УПРАВУВАЊЕ СО ЖИВОТНА СРЕДИНА И СОЦИЈАЛНИ АСПЕКТИ (ПУЖССА)
РЕКОНСТРУКЦИЈА НА УЛИЦА 1 ВО НОВО СЕЛО (ПРЕМА ЦРКВА СВ. АРХАНГЕЛ ГАВРИЛ), L=760,00m, И КРАК НА УЛИЦА 1
ВО НОВО СЕЛО, L=240,00m, општина Ѓорче Петров

основниот проект, за време на активностите не се предвидува да се сечат дрвја или да се оштети коренот на постоечките дрвја.



Слика 2: Сегашна состојба на улица 1 во Ново Село (Према Црква Св. Архангел Гаврил) и крак на улица 1 во Ново Село во Општина Ѓорче Петров пред почеток на проектните активности

Во прилог се прикачени повеќе фотографии од моменталната состојба на улица 1 и крак на улица 1 во Ново Село во Општина Ѓорче Петров.

КОНТРОЛНА ЛИСТА НА ПЛАН ЗА УПРАВУВАЊЕ СО ЖИВОТНА СРЕДИНА И СОЦИЈАЛНИ АСПЕКТИ (ПУЖССА)
РЕКОНСТРУКЦИЈА НА УЛИЦА 1 ВО НОВО СЕЛО (ПРЕМА ЦРКВА СВ. АРХАНГЕЛ ГАВРИЛ), L=760,00m, И КРАК НА УЛИЦА 1
ВО НОВО СЕЛО, L=240,00m, општина Ѓорче Петров



КОНТРОЛНА ЛИСТА НА ПЛАН ЗА УПРАВУВАЊЕ СО ЖИВОТНА СРЕДИНА И СОЦИЈАЛНИ АСПЕКТИ (ПУЖССА)
РЕКОНСТРУКЦИЈА НА УЛИЦА 1 ВО НОВО СЕЛО (ПРЕМА ЦРКВА СВ. АРХАНГЕЛ ГАВРИЛ), L=760,00m, И КРАК НА УЛИЦА 1
ВО НОВО СЕЛО, L=240,00m, општина Ѓорче Петров



Овој проект спаѓа во поглавје XI – Инфраструктурни проекти, точка 1 – Реконструкција на локални улици, за што е потребно да се изработи Елаборат за заштита на животната средина. Елаборатите за заштита на животна средина се изработени во Декември 2024 година, од страна на овластена фирма Е-МЕТА ДООЕЛ Скопје, од страна на Дејан Шошковски, експерт за ОВЖС.

Решение за одобрувањето на Елаборатот за животна средина (ПРИЛОГ 4) го издаде градоначалникот на Општина Ѓорче Петров (Решение за одобрување бр. 12-95/3 од 14.01.2025).

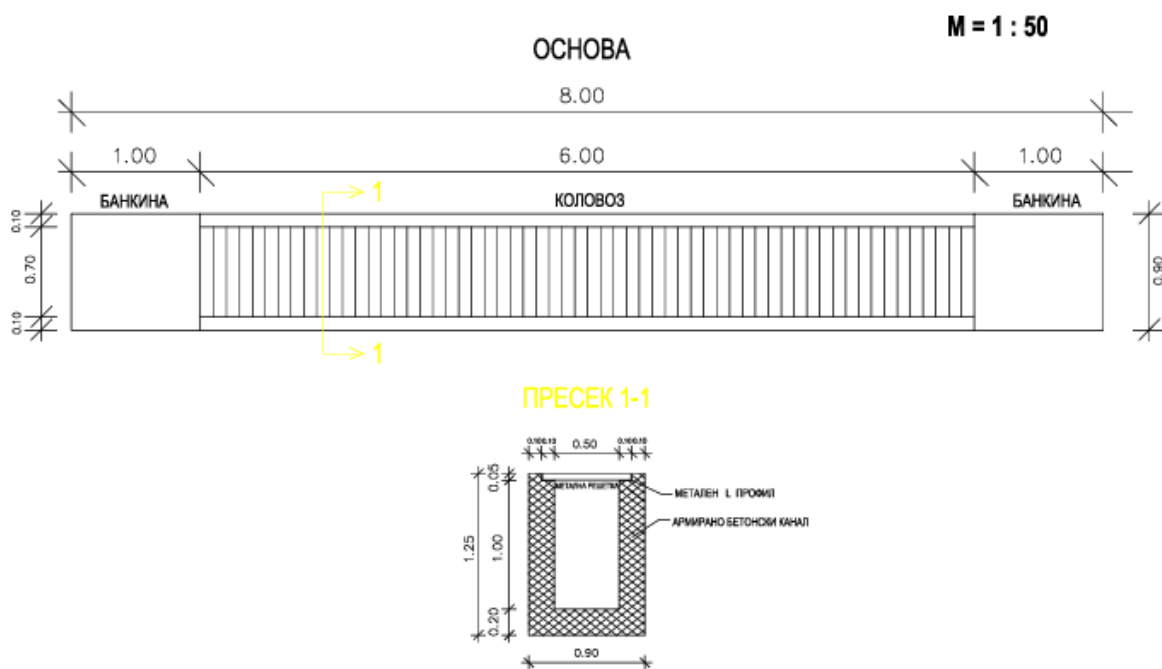
На улицата се забележуваат прекопи и оштетувања, што укажува на неопходноста од реконструкција. Целта на оваа реконструкција е да се подобри инфраструктурата на улицата, со акцент на зголемување на безбедноста и удобноста на сообраќајот и подобра комуникација на месното население од овој дел на Општината. Реконструкцијата ќе се изврши на улица 1 во Ново Село (Према Црква Св. Архангел Гаврил), со вкупна должина од L=760,00 m и ширина од b=6,00 m и крак на улица 1 во Ново Село, со вкупна должина од L=240,00 m и ширина од b=3,00 m. При реконструкција на улицата нема да има промена на нивелета, односно во најголем дел ќе се прати постоечката нивелета.

Со реконструкцијата се планираат следните активности на улица 1 во Ново Село (Према Црква Св. Архангел Гаврил):

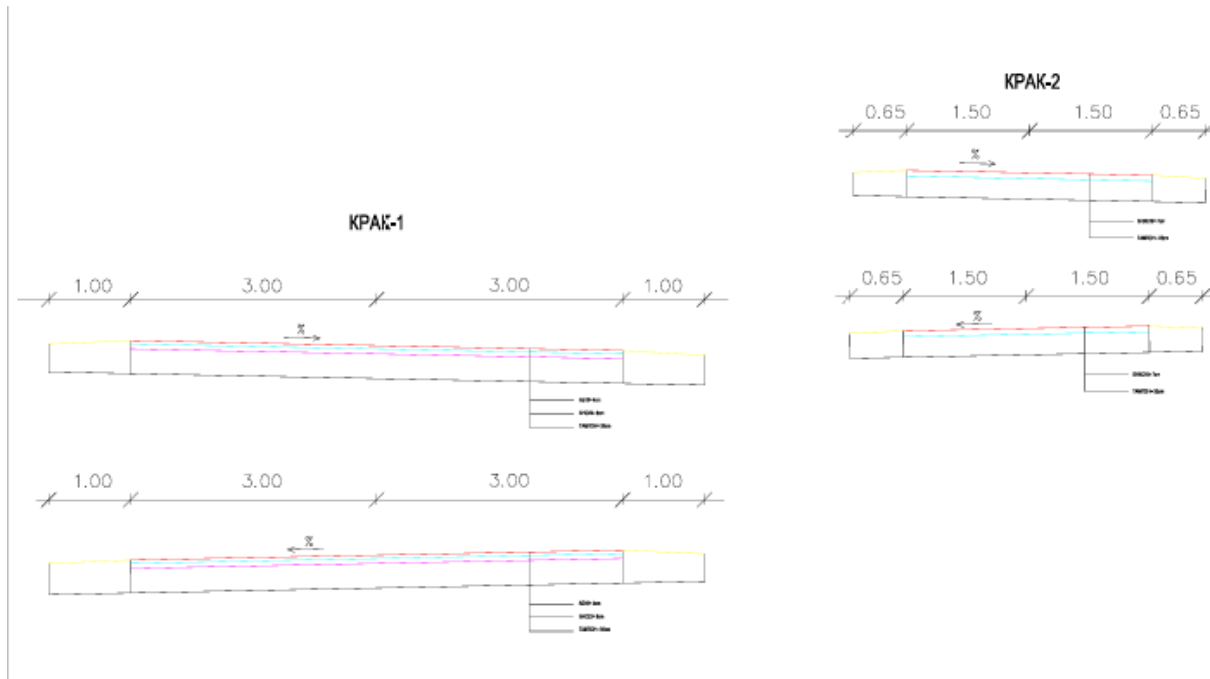
1. Обележување и осигурување на трасата - 760 m
2. Рушење на постоечки асфалтен коловоз – 2581 m²
3. Машински ископ со расчистување на земјан материјал од 3 и 4 категорија - $760,00*8,00*0,35+160,00*0,35=2184,00\text{m}^3$
4. Планирање и набивање на постелка - $760,00*8,00+160,00=6240,00\text{m}^2$
5. Нивелирање на постоечки шахти, шибери, сливници, хидранти и слично – 32 парчиња
6. Набавка, транспорт и вградување на тампонски слој од дробен камен материјал со дебелина d=30cm - $760,00*1,00*2=1520,00\text{m}^2$
7. Изработка на банкени со тампонски слој од дробен камен материјал со дебелина од d=10cm - $760,00*1,00*2=1520,00\text{m}^2$
8. Чистење на подлога и прскање со битуменска емулзија - $760,00*6,00+160,00=4720,00\text{m}^2$
9. Подолжно и попречно сечење на постоечки асфалт со d=7cm – 6m
10. Набавка, транспорт и машинско вградување на асфалтна мешавина АБ 16 d=4cm - $760,00*6,00+160,00=4720,00\text{m}^2$
11. Набавка, транспорт и машинско вградување на асфалтна мешавина БНС 22 d=6cm - $760,00*6,00+160,00=4720,00\text{m}^2$
12. Изработка на решетка - сливник со L=8,0m – 1 парче

Со реконструкцијата се планираат следните активности на кракот на улица 1 во Ново Село:

1. Обележување и осигурување на трасата - 240,00m
2. Машински ископ со расчистување на земјан материјал од 3 и 4 категорија - $240,00 \times 4,30 \times 0,30 = 309,60 \text{m}^3$
3. Планирање и набивање на постелка - $240,00 \times 4,30 = 1032,00 \text{m}^2$
4. Нивелирање на постоечки шахти, шибери, сливници, хидранти и слично – 8 парчиња
5. Набавка, транспорт и вградување на тампонски слој од дробен камен материјал со дебелина $d=25\text{cm}$ - $240,00 \times 4,30 \times 0,25 = 258,00 \text{m}^3$
6. Изработка на банкини со тампонски слој од дробен камен материјал со дебелина од $d=7\text{cm}$ - $240,00 \times 0,65 \times 2 = 312,00 \text{m}^2$
7. Подолжно и попречно сечење на постоечки асфалт со $d=7\text{cm}$ – 5m
8. Набавка, транспорт и машинско вградување на асфалтна мешавина БНХС 16 $d=7\text{cm}$ - $240,00 \times 3,00 + 10,00 = 730,00 \text{m}^2$



КОНТРОЛНА ЛИСТА НА ПЛАН ЗА УПРАВУВАЊЕ СО ЖИВОТНА СРЕДИНА И СОЦИЈАЛНИ АСПЕКТИ (ПУЖССА)
РЕКОНСТРУКЦИЈА НА УЛИЦА 1 ВО НОВО СЕЛО (ПРЕМА ЦРКВА СВ. АРХАНГЕЛ ГАВРИЛ), L=760,00m, И КРАК НА УЛИЦА 1
ВО НОВО СЕЛО, L=240,00m, општина Ѓорче Петров



Слика 3. Надолжни и попречни профили на ул.1 и крак на ул.1 во Ново Село,
општина Ѓорче Петров

Следниве материјали ќе бидат користени во рамките на реализацијата на проектот - бетон, асфалт, кршен камен материјал итн.

За да се осигура дека потенцијалните ризици за безбедноста на патиштата за учесниците во сообраќајот и за погодените заедници се спречени и ублажени, ќе се спроведе Контрола на безбедноста на патиштата од независен квалификуван тим ревизори ангажиран од ЕИП (ревизија пред предавање на улиците во употреба). За спроведената Контрола на безбедноста на патиштата ќе биде изготвен формален Извештај во кој ќе бидат презентирани утврдените пропусти и недостатоци во безбедноста на патиштата како и препораките за нивно отстранување или намалување на нивното негативно влијание врз безбедноста на сообраќајот. Контрола на безбедноста на патиштата за овој инфраструктурен проект ќе се спроведе во фазата пред предавање на патот во употреба.

Обезбедувањето на навремени информации за сите засегнати страни, вклучително и луѓето кои живеат на улицата, е од суштинско значење за организирање на нивните секојдневни активности. Нема да има никакви кумулативни ефекти со почетокот на предвидените проектни активности. Изведувачот треба да ги земе предвид и да ги организира проектните активности на начин што влијанијата ќе се сведат на минимум и што е најважно работите да се изведуваат на безбеден и непрекинат начин. Целта на спроведувањето на предвидените активности за изградба на улицата е да се олесни движењето на локалното население, да се зголеми безбедноста во сообраќајот и да се подобри состојбата на улицата.

Што се однесува до безбедноста во сообраќајот, моментално нема соодветна вертикална и хоризонтална сигнализација на проектната локација.

КОНТРОЛНА ЛИСТА НА ПЛАН ЗА УПРАВУВАЊЕ СО ЖИВОТНА СРЕДИНА И СОЦИЈАЛНИ АСПЕКТИ (ПУЖССА)
РЕКОНСТРУКЦИЈА НА УЛИЦА 1 ВО НОВО СЕЛО (ПРЕМА ЦРКВА СВ. АРХАНГЕЛ ГАВРИЛ), L=760,00m, И КРАК НА УЛИЦА 1
ВО НОВО СЕЛО, L=240,00m, општина Ѓорче Петров

Согласно со геолошките, геоморфолошките и биолошките карактеристики, Планината Водно е прогласена за заштитено подрачје во категоријата V - заштитено подрачје. Ова заштитено подрачје е на оддалеченост од околу 1.44 km јужно од проектната локација за реконструкција на улицата 1 и крак на улица 1 во Ново Село, општина Ѓорче Петров.

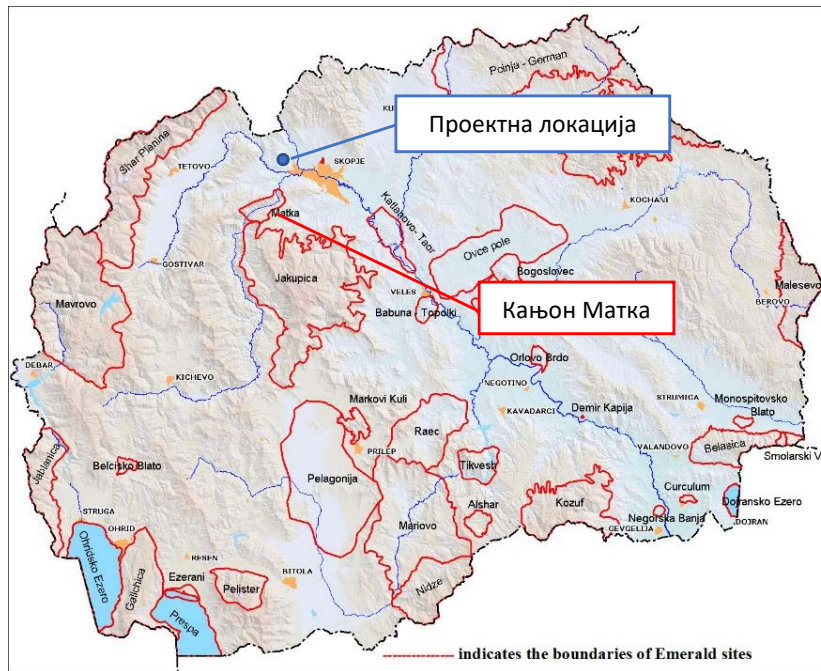
Кањон Матка е заштитено подрачје споменик на природата III категорија според IUCN на оддалеченост околу 6,45 km западно од проектната локација.

Мапа на заштитените подрачја во поширокото опкружување е прикажано на сликите 4 и 5.



Слика 4: Мапа на заштитени подрачја во поширокото опкружување на проектната локација во Општина Ѓорче Петров – Споменик на природата Кањон Матка и Планина Водно

КОНТРОЛНА ЛИСТА НА ПЛАН ЗА УПРАВУВАЊЕ СО ЖИВОТНА СРЕДИНА И СОЦИЈАЛНИ АСПЕКТИ (ПУЖССА)
РЕКОНСТРУКЦИЈА НА УЛИЦА 1 ВО НОВО СЕЛО (ПРЕМА ЦРКВА СВ. АРХАНГЕЛ ГАВРИЛ), L=760,00m, И КРАК НА УЛИЦА 1
ВО НОВО СЕЛО, L=240,00m, општина Ѓорче Петров



Слика 5: Мапа на заштитено подрачје во поширокото опкружување на проектната локација во Општина Ѓорче Петров – Емералд подрачје Кањон Матка

Предметната улица 1 и крак на ул.1 се лоцирани во населеното место Ново Село и претставуваат типични населени улици. Нема водотеци и водни тела на самите улици, ниту пак истите се наоѓаат во или покрај заштитено подрачје. Нема да има сечење на дрвја и зеленило, ниту дислокација/рушење на огради или други објекти.

Тендерското досие се состои и од Извештајот за ОВЖС (според националното законодавство) и од Контролната листа на План за управување со животната средина и социјалните аспекти (ПУЖССА) (според Светска Банка и Еколошките и социјални стандарди). Во случај да има разлика во презентираниите еколошки и социјални мерки, ќе преовладуваат повисоките стандарди или построгите мерки.

Изведувачот врз основа на тендерското досие (вклучувајќи го Елаборат за заштита на животната средина и Контролната листа на ПУЖССА) ќе го подготви К.Л. за ПУЖССА, вклучувајќи ги сите потребни под-планови (на пр. ПУГ, ПУС, ПБЗР, ПУО итн).

4. Потенцијални влијанија врз животната средина и социјалните аспекти

Се очекува потенцијалните ризици и влијанија на реализацијата на ППЛП за проектни од помал обем, да бидат привремени и/или реверзибилни, со мала магнитуда и специфични за конкретната локација. Тие влијанија се поврзани со:

- ✚ Бучава и вибрации,
- ✚ Прашина и емисии на издувни гасови од механизација,
- ✚ Создавање различни видови опасен и неопасен отпад,
- ✚ Потенцијално загадување на почвата и водните ресурси (инцидентни истекувања на моторни масла, средства за подмачкување, гориво, итн...),
- ✚ Краткотрајно нарушување на биотопот,
- ✚ Можен привремен прекин на тековниот сообраќај (водејќи сметка да не се нарушуваат секојдневните активности и флукуациите на луѓето кои живеат на улицата но и оние кои ја користат истата, пристап до црква Св.Апостол Гаврил и гробиштата, како и пристапи до споредните улици),
- ✚ Безбедност во сообраќајот ,
- ✚ Безбедност и здравје при работа на луѓето кои се ангажирани за изведување на градежни работи,
- ✚ Локално негативно влијание врз почвата и водата;
- ✚ Кумулативно влијание од изведување на градежни работи од трети Изведувачи (оператори) кои не се дел од овој проект;
- ✚ Оштетување на пристапните патишта и
- ✚ Привремено користење на земјиште доколку е потребно.

За овој под-проект откуп на земјиштето не е предвидено бидејќи имотот на земјиштето каде што се наоѓаат локалните улици е во државна сопственост. За потребите на Изведувачот за привремено поставување на машини и опрема на локација во непосредна близина на проектот што е во приватна сопственост (доколку има потреба), потребно е да се потпише Договор со сопственикот на парцелата за времено користење на земјиштето за време на периодот на спроведување на проектот. Изведувачот ќе даде предност на земјиште која има непропустлива површина за паркирање со површинско собирање на истекување и поврзување со третман/канализација, доколку постои. Договорот ќе ги дефинира роковите и обврските за користење на земјиштето или други простории (на пр. гаража, простор за складирање, итн.) во согласност со подготвениот РПР за проектот. Покрај тоа, целиот надоместок ќе биде платен пред пристапот до соодветното земјиште.

5. Цел на Контролна листа на ПУЖССА

Контролна листа на ПУЖССА ќе се користи за проектите за Реконструкција на локалните патишта - едноставни, помалку ризични потпроекти, кои обично се состојат само од промена на асфалтот или дренажа на излезниот пат. Контролна листа на ПУЖССА претставува „прагматична

добра практика“ и е осмислен така што да биде лесен за употреба и компатибилен со барањата за заштита на од рамката на СБ и вклучително и еколошките и социјалните стандарди (ЕСС).

Овој документ ќе помогне во оценувањето на потенцијалните влијанија врз животната средина поврзани со предложениот под-проект, во утврдувањето на потенцијалните можности за подобрување на животната средина и во препорачувањето мерки на превенција, сведување на минимум и ублажување на неповолните еколошки и социјални влијанија.

Контролниот список на ПУЖССА е документ кој е изготвен од страна на корисникот, кој е и одговорен за него. Процесот на проектирање и спроведување на работите предвидени во под-проектот ќе се одвива во три фази:

- 1) Фаза на општа идентификација и опсег, во која ќе се извршат потребните работи на Реконструкција на патиштата. Во оваа фаза може да се утврдат потенцијалните негативни/неповолни влијанија, врз основа на извршените работи. Деловите 1, 2 и 3 се изработени како нацрт-верзија. Вториот дел од Контролната листа на ПУЖССА ги содржи сите типични активности и нивната поврзаност со типичните еколошки проблеми и соодветните мерки на ублажување.
- 2) Оваа фаза ги содржи техничките спецификации на проектот и процената на трошоците за градежни работи и другите услуги поврзани со под-проектот. Во оваа фаза се дефинира тендерот, доделувањето на договорите за изведување на работите и обврските утврдени во договорот на Изведувачот. Во оваа тендерска фаза, Контролниот список на ПУЖССА треба да се објави.
- 3) Во текот на фазата на спроведување, Изведувачот ги спроведува мерките на ублажување и следење пропишани во Контролна листа на ПУЖССА, додека на соодветната локација се обезбедува сообразност со еколошките стандарди (Контролна листа на ПУЖССА и регулативата за животна средина, здравје и безбедност (БЗР)) и другите квалитативни критериуми, а нивната примена ја проверува/надгледува Надзор, кој може да биде надзорен инженер и/или надзорен консултант, ангажиран од страна на Општината.

За време на фазата на изградба на проектот, мерките за ублажување и мониторинг напишани во Списоците за проверка на ПУЖССА се спроведуваат од страна на Изведувачот. Усогласеноста на еколошките и квалитативните критериуми ја испитува надзорникот, односно инженерот.

Усогласеноста со животната средина, на Изведувачот се докажува преку мониторинг и план за ублажување. Сепак, целокупната одговорност за усогласеноста останува на Заемопримачот/ЕИП.

Практичната примена на Контролната листа на ПУЖССА ќе се состои од реализација на (Дел 1) во однос на обезбедувањето и документирањето на сите релевантни специфики на локацијата. Во вториот дел, активностите што треба да се преземат ќе се проверуваат според предвидениот вид на активност, а во третиот дел ќе се утврдат и ќе се применат параметрите за следење (Дел 3) во согласност со според активностите прикажани во (Дел 2). Мониторингот вклучува и надзор врз спроведувањето на планот за ублажување.

Целосно пополнетиот Контролната листа на ПУЖССА, прикажан во табела за секој вид работа, ќе биде прикачен како составен дел од тендерската постапка и договорите за изведување на

работите и документ кој е аналоген на сите технички и комерцијални услови коишто договорните страни треба да ги потпишат.

6. Примена на Контролната листа на ПУЖССА

По пополнувањето на Контролната листа за еколошки и социјален скрининг од страна на Експертот за животна средина и социјални аспекти, проектот се класифицира како „проект со умерен ризик“.

Контролната листа на ПУЖССА се користи за проекти кои опфаќаат **само реконструкција на постојните локални патишта/улици** (промена на асфалтниот слој и негова замена со нов, повторно поставување на тротоар, поправка на дупките, крпење и секако друго средување на површината на патот).

Контролниот список е поделен на 4 сегменти:

- Вовед, во кој се изложува проектот, со дефиниција на еколошката категорија и објаснување на концептот на Контролна листа на ПУЖССА ;
- Дел 1 - Описен дел на проектот („пасош на локацијата“), во кој се дадени локацијата, законодавството, описот на проектот и процесот на јавна расправа;
- Дел 2 - Анализа на еколошкиот и социјалниот аспект на секоја активност преку прашања од затворен тип, проследено со мерки на ублажување за секоја активност;
- Дел 3 - План за следење на активностите во трите фази: подготовка, изградба и работење.

Контролна листа на ПУЖССА за работите на Реконструкција ги содржи влијанијата врз животната средина и социјални аспекти и соодветните мерки на ублажување, со цел влијанијата врз животната средина (загадување на воздухот и водите и бучава) да се сведат на минимум. Списокот, исто така, нуди и практики на управување со опасен и неопасен отпад и мерки за контрола на испуштените супстанции на градежната локација. Во Контролната листа на ПУЖССА се дадени и чекори кои треба да се преземат во случај доколку на локацијата на Реконструкција постојат или се пронајдени предмети од културно или археолошко значење.

7. Механизам на поплаки

ЕИП во рамките на МТ воведе механизам за поплаки со кој ќе се осигура одговор на сите грижи и поплаки, особено од засегнатите страни и заедниците.

Со цел добивање коментари од засегнатите страни (локалните граѓани и работниците на проектните локации), ЕИП воспостави постапка на механизам за поплаки кој вклучува образец за поплаки за фазата на изградба на проектот што ќе биде достапен во електронска форма на веб-страната на МТ, веб-страната на Општината и веб-страната на Изведувачите. Откако ќе се подготви нацрт-листата за проверка на ПУЖССА специфична локација, ќе биде објавена на официјалните веб-страници на Општината и Министерството за транспорт и врски во период од 14 дена. Во овој период засегнатите локални жители и другите засегнати страни би можеле да имаат шанса да го прочитаат документот и доколку имаат какви било прашања/коментари во

врска со активностите за планирање, мислејќи дека достапниот Формулар за поплаки би можеле да го испратат на писмената е-пошта во Формуларот од назначениот специјалист за животна средина и социјала од ЕИП. Одговорното лице на ЕИП мора да одговори на примените приговори во период од 15 дена.

Механизмот за решавање на поплаки ќе биде поставен на ниво на општина откако ќе бидат ангажирани изведувачот и инженерот за надзор. Пред отпочнување на градежните работи на терен, ќе се организира почеток на состанок на кој детално ќе се разговара за целта и функцијата на ГРМ. Исто така, сите избрани општини ќе назначат одговорно лице-општински службеник и претставници од засегнатите локални заедници за ГРМ кои ќе бидат активни во текот на периодот на изградба и тие ќе бидат поврзани со локалните засегнати лица и другите засегнати страни вклучени во активностите на Проектот.

Образецот за поплаки кој може да се користи во фазата на изградба, е подготвен за локалното население (доколку се случи инцидент или оштетување на приватна сопственост) и за работниците (поплака за недостаток на заштитна опрема, зголемено работно време, работа без период за одмор итн.) кои ќе бидат вклучени во градежните активности.

Пред да се започне со градежни активности, Изведувачот треба да ги извести работниците за образецот за поплаки и можноста да ги искажат своите жалби и поплаки во врска со работењето на градилиштето. Локалното население ќе се запознае со оваа можност преку Информациите објавени на Информативната табла во рамките на месната заедница, веб-страницата на општината и преку локално радио или локална ТВ станица.

ЕИП ќе обезбеди Механизмот за поплаки да може да одговори на сите грижи и поплаки, особено од засегнатите засегнати страни и ранливите групи.

Треба да се преземат следниве чекори за да се обезбеди целосно функционирање на Механизмот за поплаки:

- Чекор 1:** Евиденција за примени поплаки во регистарот на Механизмот за поплаки;
- Чекор 2:** Издавање потврда на лицето кое ја поднело жалбата за приемот на истата во рок од 5 дена;
- Чекор 3:** Истражување на поплаката;
- Чекор 4:** Решавање на жалбата во рок од 15 дена од приемот на истата;
- Чекор 5:** Да се следи.

Во случаи кога поплаката / жалбата е целосно пополнета или не е доволно јасна, ЕИП ќе помогне и ќе дава совети за формулирање / дополнување на поднесената жалба, за да може истата да стане јасна, за да може ЕИП да донесе одлука, која ќе биде во најдобар интерес на лицата засегнати од Проектот .

Доколку ЕИП не е во можност да најде краткорочно решение на проблемите, тогаш ќе се изнајдат долгорочни корективни мерки за решавање на истите. Подносителот на пријавата ќе биде информиран за предложените корективни активности и за нивното следење во рок од 25 календарски дена по признавањето на поплаката. Во ситуација кога ЕИП не може да го реши конкретниот проблем преку механизмот за поплаки или доколку нема потреба од никакво дејствување, тогаш ќе обезбеди детално објаснување / оправдување за тоа зошто не е решено

прашањето. Одговорот, исто така, ќе содржи објаснување за тоа како лицето / организацијата што ја покренала жалбата може да покрене поплака во случај исходот да не биде задоволителен. Во секое време, жалителите можат да бараат други правни решенија во согласност со законската легислатива на Република Северна Македонија, вклучувајќи и формална судска жалба.

Поплаките може да се полнат усно, преку телефон, во писмена форма (по пошта или е-пошта) или со пополнување на формуларот за поплаки (ПРИЛОГ 1). Образецот за поплаки ќе биде достапен на веб-страницата на агенциите за спроведување заедно со јасни информации за тоа како повратни информации, прашања, коментари, загрижености и поплаки можат да бидат доставени од која било заинтересирана страна и информации во врска со управувањето со Механизмот за поплаки од ЕИП и во однос на постапката и роковите. Понатаму, на веб-страницата е дадена можност и електронски да се поднесе поплака.

Контакт лице за примање и одговарање на поплаки	Контакт информации	
ЕИП Сашка Бодганова Ајцева	Ел-пошта saska.bogdanova.ajceva@piu.mtc.gov.mk	Тел. 02 3145 531
Општина Ѓорче Петров Иван Марковски	Ел-пошта: i.markovski@opstinagpetrov.gov.mk	Тел. 072 237 009

Со цел да се проследат поплаките добиени во рамките на проектот, се планира регистар на Механизмот за поплаки. Специјално номинираните членови на персоналот ќе водат записи за поплаки во регистарот на жалби. Ова ќе вклучува:

- Број на поплаки;
- Датум на приемот;
- Име на засегната страна, пол, возраст и контакт информации;
- Датум на признавање;
- Опис на поплака;
- Опис на преземените активности;
- Датум на решавање на поплаката.

ЕИП ќе го споделува Регистарот на поплаки со СБ на месечна основа и по потреба.

8. Следење и известување

За следење на должната анализа, надзорот на локацијата или одговорното лице назначено од страна на општината, вклучително и инженер за животна средина и градежен инженер, ќе го надгледуваат својот дел од проектните активности според наведеното во планот за следење (дел 3).

Во табеларните делови од документот, во детали се објаснети јасните мерки на ублажување и следење, со цел да се вклучат во договорите за изведба на работите.

Мерките на ублажување кои се однесуваат на проектните активности вклучуваат, но не се ограничени на: употреба на Средства за лична заштита (СЛЗ) од страна на работниците на локацијата, спречување на загадувањето на воздухот, количината на вода што се користи и се испушта од локацијата, пречистувањето на отпадни води, одржување на прописни санитарни објекти за работниците, собирање на отпадот од различен вид (почва, метали, пластика, опасен отпад, т.е. остатоци од боја, хидраулични моторни масла), количествата на отпад, правилното организирање патишта и објекти за одлагање или, секогаш кога е можно, повторна употреба или рециклирање на отпадот. Освен во однос на делот 3, Надзорот на локацијата треба да провери и дали Изведувачот е сообразен со мерките на ублажување од Делот 2 како и степенот на имплементација на мерките за ублажување.

Доколку има неусогласености при спроведување на Контролна листа на ПУЖССА и/или се евидентирани во извештајот за следење, се активираат казните кои се претходно предвидени во договорот. Во екстремни случаи, во договорот е предвидено негово раскинување.

Добра комуникација помеѓу сите инволвирани засегнати страни (Изведувач, Надзор, општински персонал, ЕИП од МТ и други релевантни лица од Општината Ѓорче Петров) е многу значаен за обезбедување на континуирано извршување на проектните активности и успешно завршување на целокупниот проект.

Мониторингот на животната средина за време на спроведувањето на проектот ќе обезбеди информации за клучните еколошки аспекти на проектот, особено за влијанијата на проектот врз животната средина и ефективноста на мерките за ублажување. Мониторингот и известувањето за усогласеноста со Списокот за проверка на ПУЖССА специфична локација ќе бидат обезбедени од страна на ЕИП (специјалист за животната средина и социјалните аспекти) и надзорниот инженер. Специјалист за животната средина и социјалните аспекти ќе биде одговорна да подготвува Извештаи за имплементација на ПУЖССА, вклучувајќи извештаи за усогласеност со животната средина и социјалните аспекти за напредокот на проектот. Надзорниот инженер ќе известува до ЕИП на месечна основа, а ЕИП ќе доставува Извештај за имплементација на ПУЖССА до СБ два пати годишно. За краткорочните активности, Извештајот за имплементација на ПУЖССА ќе се подготвува на секои шест месеци (најмалку еднаш пред завршување на проектните активности). Прифатлив извештај за имплементација и мониторинг на мерките за животната средина и социјалните аспекти од изведувачот или надзорникот на локацијата би бил услов за целосна исплата на договореното наградување, исто како и техничките критериуми за квалитет или истражувањата за квалитет.

Контролна листа на ПУЖССА за активностите на реконструкција

ДЕЛ 1: ИНСТИТУЦИОНАЛНИ И АДМИНИСТРАТИВНИ ПРАШАЊА	
Земја	Република Северна Македонија
Име на под-проектот	Проект за поврзување на локалните патишта, Република Северна Македонија
Опсег на под-проектот и на конкретни активности	РЕКОНСТРУКЦИЈА НА УЛИЦА 1 ВО НОВО СЕЛО (ПРЕМА ЦРКВА СВ. АРХАНГЕЛ ГАВРИЛ), L=760,00m, И КРАК НА УЛИЦА 1 ВО НОВО СЕЛО, L=240,00m, општина Ѓорче Петров

КОНТРОЛНА ЛИСТА НА ПЛАН ЗА УПРАВУВАЊЕ СО ЖИВОТНА СРЕДИНА И СОЦИЈАЛНИ АСПЕКТИ (ПУЖССА)
РЕКОНСТРУКЦИЈА НА УЛИЦА 1 ВО НОВО СЕЛО (ПРЕМА ЦРКВА СВ. АРХАНГЕЛ ГАВРИЛ), L=760,00m, И КРАК НА УЛИЦА 1
ВО НОВО СЕЛО, L=240,00m, општина Ѓорче Петров

Институционални аранжмани (Име и детали за контакт)	СБ (Лидер на проектниот тим) Wenyu Jia Тел: / email: wjia@worldbank.org	Менаџмент на проектот Маја Лазаревска тел: +389 2 3145 497 E-mail: maja.lazarevska@piu.mtc.gov.mk	Локален партнер и/или Примател Иван Марковски тел: +389 72 237 009 Ел. Пошта: i.markovski@opstinagpetrov.gov.mk
Аранжмани за спроведување (Име и детали за контакт)	Надзор над безбедноста Не е утврден Тел: Ел. Пошта:	Надзор над локалниот партнер Не е утврден Тел: Ел. Пошта:	Надзор на локалниот инспекторат Не е утврден Тел: Ел. Пошта:
Аранжмани за спроведување (Име и детали за контакт)	Надзор** (По завршување на постапката, името и деталите за контакт на Инженерот за надзор се додава во долните полиња). Ќе се утврдат по завршувањето на постапката на јавна набавка за потребите на под-проектот.		
ОПИС НА ЛОКАЦИЈАТА			
Име на локацијата	РЕКОНСТРУКЦИЈА НА УЛИЦА 1 ВО НОВО СЕЛО (ПРЕМА ЦРКВА СВ. АРХАНГЕЛ ГАВРИЛ), L=760,00m, И КРАК НА УЛИЦА 1 ВО НОВО СЕЛО, L=240,00m, општина Ѓорче Петров		
Опис на локацијата (географски опис)	Описот на проектната локација е преставена во Поглавје 3 во оваа Контролна Листа на ПУЖССА	Поглавје 3 Проектна локација : Податоци за локацијата (Слика 1 на локацијата) [x]Д [] Н	
Кој е сопственик на земјиштето?	Република Северна Македонија		
Географски опис	Земја: РСМ Регион: Скопје Општина: Ѓорче Петров Населено место: Град Скопје		
ЗАКОНОДАВСТВО			
Да се утврдат национално то и локалното законодавство и дозволите кои се однесуваат на активност(ите) на потпроектот	<ul style="list-style-type: none"> ▪ Закон за животна средина (Службен весник бр. 53/05,81/05,24/07,159/08, 83/2009, 124/2010, 51/2011, 123/12, 93/13, 163/13, 42/14, 44/15 129/15, 192/15, 39/16, 99/18); ▪ Закон за води (Службен весник бр. 87/08, 6 / 09, 161/09, 83/10, 51/11, 44/12, 163/13); ▪ Закон за отпад (Службен весник бр. 68/04, 71/04, 107/07, 102/08, 134/08, 124/10 и 51/11, 123/12, 147/13, 163/13, 146/15, 192/15,39/16, 99/18, 89/22 и 3/25); ▪ Листа на видови отпад (Службен весник бр. 100/05); ▪ Закон за заштита на природата (Службен весник бр. 67/06, 16/06, 84/07, 59/12, 13/13, 163/13, 146/15); ▪ Закон за заштита од бучава (Службен весник бр. 79/07, 124/10, 47/11, 163/13, 146/15); ▪ Закон за хемикалии (Службен весник на Република Македонија бр. 145/10, 53/11, 164/13, 116/15 и 149/15); ▪ Закон за квалитет на амбиенталниот воздух (Службен весник бр. 67/04 со измените во бр. 92/07, 35/10, 47/11, 59/12, 163/13, 10/15, 146/15); ▪ Закон за заштита на културното наследство (Службен весник бр. 20/04, 115/07, 18/11, 148/11, 23/13, 137/13, 164/13, 38/14, 44/14); 		

КОНТРОЛНА ЛИСТА НА ПЛАН ЗА УПРАВУВАЊЕ СО ЖИВОТНА СРЕДИНА И СОЦИЈАЛНИ АСПЕКТИ (ПУЖССА)
РЕКОНСТРУКЦИЈА НА УЛИЦА 1 ВО НОВО СЕЛО (ПРЕМА ЦРКВА СВ. АРХАНГЕЛ ГАВРИЛ), L=760,00m, И КРАК НА УЛИЦА 1
ВО НОВО СЕЛО, L=240,00m, општина Ѓорче Петров

	<ul style="list-style-type: none"> ▪ Закон за здравје и безбедност при работа (Службен весник бр. 92/07, 98/10, 93/11, 136/11, 60/12, 23/13, 25/13, 164/13); ▪ Закон за здравствена заштита (Службен весник бр. 07/07, 44/11, 145/12, 87/13); ▪ Закон за пристап до информации од јавен карактер (Службен весник на РМ бр. 13/06, 86/08, 06/10, 42/14, 148/15, 55/16); ▪ Закон за безбедност во сообраќајот (Службен весник на РМ бр. 169/15, 55/16); ▪ Закон за Јавни Патишта (Службен весник на РМ бр. 84/08).
ЈАВНА РАСПРАВА	
<p>Да се утврди кога/каде се одржала јавната расправа и кои биле забелешките на консултираните засегнати страни</p>	<p>Контролна листа на нацрт-планот за управување со животната средина и социјалните прашања (ПУЖССА) (за проектите со умерен ризик) ќе и биде достапен на јавноста во текот на 14 дена, на веб страна на Општина Ѓорче Петров (http://opstinagpetrov.gov.mk/) и на веб страната ЕИП (wbprojects-mtc.mk 2024), придружена со Образец за доставување коментари (прилог1).</p> <p>Јавната објава ќе биде изработена со краток опис за целта на проектот, проектните активности и времетраењето на активностите, влијанијата врз животната средина и социјалните активности, предложените мерки, достапноста на списокот за ПУЖССА заедно со Образецот за доставување коментари на веб-страницата на МТ и веб-страницата на Општината Ѓорче Петров, Информативен одбор во рамките на Локалната заедница. Соопштението ќе содржи и информации за можноста граѓаните да изнесат мислење / предлог / коментари за подготвената листа за ПУЖССА со пополнување на Образец за поднесување коментари и доставување до одговорното лице од МТ г-ѓа Сашка Богдановска Ајцева (е-пошта: saska.bogdanova.ajceva@piu.mtc.gov.mk). Образецот за поднесување може да се пополни со целосен идентитет или анонимно, а коментарот или предлогот треба да бидат целосно опишан за да се земат предвид во крајната верзија на Контролна листа на план за управување со животната средина и социјалните аспекти (ПУЖССА).</p> <p>Јавната објава ќе биде објавена на локалното радио или ТВ станица и на информативниот одбор во рамките на Локалната заедница.</p> <p>Социјалниот медиум на Општина Ѓорче Петров (Facebook: https://www.facebook.com/OpstinaGorcePetrov) ќе се користат за подигнување на свеста за спроведувањето на Проектот и идентификувани ризици, влијанија и мерки за намалување на влијанието на ризиците.</p> <p>Сите релевантни коментари и предлози добиени од засегнатите страни ќе бидат вклучени во конечната контролна листа на план за управување со животната средина и социјалните аспекти и ќе бидат доставени до Единицата за управување со тела за одобрување од страна на МТ експерт за животна средина и специјалист на Светска банка. Одобрената финална верзија на списокот за проверки на ПУЖССА треба да биде вклучена во Договорот за грант со предлагачот и соодветните документи за надрдавање и договори за договори. Конечната верзија на списокот за проверки на ПУЖССА ќе биде објавен на горенаведените веб-страници (локално и на МТ ЕИП) за целото времетраење на спроведувањето на проектите.</p>
ГРАДЕЊЕ НА ИНСТИТУЦИОНАЛНИОТ КАПАЦИТЕТ	
<p>Ќе има ли некакво градење на капацитетот ?</p>	<p>[x] Н или [] Д</p>

КОНТРОЛНА ЛИСТА НА ПЛАН ЗА УПРАВУВАЊЕ СО ЖИВОТНА СРЕДИНА И СОЦИЈАЛНИ АСПЕКТИ (ПУЖССА)
РЕКОНСТРУКЦИЈА НА УЛИЦА 1 ВО НОВО СЕЛО (ПРЕМА ЦРКВА СВ. АРХАНГЕЛ ГАВРИЛ), L=760,00m, И КРАК НА УЛИЦА 1
ВО НОВО СЕЛО, L=240,00m, општина Ѓорче Петров

ДЕЛ 2.1: ЕКОЛОШКИ/СОЦИЈАЛЕН СКРИНИНГ			
Дали активноста на локацијата ќе вклучува некои од следните потенцијални проблеми/ризици:	Активност	Статус	Дополнително упатување
	А. Општи услови	<input checked="" type="checkbox"/> Да <input type="checkbox"/> Не	Види Дел А
	В. Општи работи на Реконструкција <ul style="list-style-type: none"> • Сообраќај на возила на самата локација • Зголемување на количината прашина и на бучавата поради работите на Реконструкција • Создавање отпад • Заштита на природата • Превоз на материјали и отпад 	<input checked="" type="checkbox"/> Да <input type="checkbox"/> Не	Ако одговорот е „Да“, види Дел А, В подолу
	С. Активности кои се одвиваат во близина на водни тела, како реки, езера, меѓународни води, итн. (Не се планирани интервенции на водните текови во близина на проектните локации) <ul style="list-style-type: none"> • Покачување на седиментите во водните тела • Промена на водниот тек • Загадување на водата поради привремено одлагање на отпад или истекувања 	<input type="checkbox"/> Да <input checked="" type="checkbox"/> Не	Ако одговорот е „Да“, види Дел А, В, С подолу
	Д. Влијание врз шумите и/или заштитените подрачја <ul style="list-style-type: none"> • Близина на прогласените заштитени подрачја • Нарушување на заштитените живеалишта на животните • Сеча на дрвја/шуми 	<input type="checkbox"/> Да <input checked="" type="checkbox"/> Не	Ако одговорот е „Да“, види Дел А, В, Д подолу

КОНТРОЛНА ЛИСТА НА ПЛАН ЗА УПРАВУВАЊЕ СО ЖИВОТНА СРЕДИНА И СОЦИЈАЛНИ АСПЕКТИ (ПУЖССА)
РЕКОНСТРУКЦИЈА НА УЛИЦА 1 ВО НОВО СЕЛО (ПРЕМА ЦРКВА СВ. АРХАНГЕЛ ГАВРИЛ), L=760,00m, И КРАК НА УЛИЦА 1
ВО НОВО СЕЛО, L=240,00m, општина Ѓорче Петров

ДЕЛ 2.1: ЕКОЛОШКИ/СОЦИЈАЛЕН СКРИНИНГ			
	Е. Влијанија врз системот за површинско дренарање	[x] Да [] Не	Ако одговорот е „Да“, види Дел А, В, Е подолу
	Ф. Близина на историски објект(и) или подрачја		
	<ul style="list-style-type: none"> • Ризик од оштетување на познати/непознати историски објекти/подрачја 	[] Да [x] Не	Ако одговорот е „Да“, види Дел А, В, F подолу
	Г. Безбедност на сообраќајот и пешаците		
	<ul style="list-style-type: none"> • Сообраќај на возила на самата локација • Локацијата е во населено подрачје 	[x] Да [] Не	Ако одговорот е „Да“, види Дел А, В, G подолу
	Н. Употреба на опасни или токсични материјали и создавање опасен отпад¹		
	<ul style="list-style-type: none"> • Отстранување и одлагање на токсичниот и/или опасниот отпад во текот на активностите на Реконструкција • Складирање моторни масла и средства за подмачкување 	[x] Да [] Не	Ако одговорот е „Да“, види Дел А, В, Н подолу
	И. Поставување на електрични столбови		Ако одговорот е „Да“, види Дел А, В, I подолу
	<ul style="list-style-type: none"> • Преместување на електричните столбови • Демонтирање на електричните столбови • Инсталација на подземните кабли на електричните столбови 	[] Да [x] Не	
	Ј. Откуп на земјиштето²	[] Да [x] Не	Ако одговорот е „Да“, види Дел А, В, J подолу
	К. Привремено откупување на земјиште	[x] Да [] Не	Ако одговорот е „Да“, види Дел А, В, K подолу

¹ Токсични/опасни материјали вклучуваат, но не се ограничени на: горива, моторни/хидраулични масла, средства за подмачкување, токсични бои, итн.

² Откупот на земјиште опфаќа преселба на населението, промени во животниот стил, нарушување на приватната сопственост и влијание врз тоа дали луѓето ќе се отселат и/или ќе останат или ќе вршат некоја дејност (киосци) на земјиштето или во близина

КОНТРОЛНА ЛИСТА НА ПЛАН ЗА УПРАВУВАЊЕ СО ЖИВОТНА СРЕДИНА И СОЦИЈАЛНИ АСПЕКТИ (ПУЖССА)
РЕКОНСТРУКЦИЈА НА УЛИЦА 1 ВО НОВО СЕЛО (ПРЕМА ЦРКВА СВ. АРХАНГЕЛ ГАВРИЛ), L=760,00m, И КРАК НА УЛИЦА 1
ВО НОВО СЕЛО, L=240,00m, општина Ѓорче Петров

ДЕЛ 2.2. МЕРКИ ЗА УБЛАЖУВАЊЕ		
АКТИВНОСТ	ПАРАМЕТАР	КОНТРОЛНА ЛИСТА НА МЕРКИТЕ ЗА УБЛАЖУВАЊЕ
А. Општи услови	Заштита и безбедност на заедницата и здравје и безбедност при работата (БЗР) за работниците	<p>Мерки за Заштита и Безбедност на заедницата:</p> <p>(a) Локалните градежни и еколошки инспекциски служби и граѓаните во Општина Ѓорче Петров ќе бидат известени за Реконструкција на локалната улица „Радушa“ во Општина Ѓорче Петров;</p> <p>(b) Јавноста во Општина Ѓорче Петров ќе се извести за работите преку соодветно соопштение во медиумите и/или на јавно достапни места (вклучително и на градилиштето, на општинската огласна табла и на веб страната на општината http://opstinagpetrov.gov.mk/)</p> <p>(c) Сите дозволи, овластувања и мислења што се бараат со законот за проектните активности се добиени и валидни;</p> <p>(d) Изведувачот не смее да започне со изведување на градежни работи се додека Надзорниот тим за животна средина, социјални аспекти, безбедност и здравје при работа и безбедност во сообраќајот не направат теренски увид, подготват Извештај од терен во кој ќе се потврди дека на градилиштето се имплементирани мерки и истото е подготвено за изведување на градежни работи.</p> <p>(e) Изведувачот организира средба со засегнатите страни, заедницата и други засегнати субјекти пред започнување на градежните работи (изготвува Записник со листа на присутни и слики) за да ги информира за текот на градежните работи, Механизам за жалби и поплаки и сл.</p> <p>(f) Жителите од улицата и останати сопственици на објекти лоцирани на улицата ќе бидат навремено информирани за распоредот на проектните активности со цел соодветно да ги испланираат своите активности, да ги препаркираат колите за непречено изведување на градежните работи, да се обезбеди безбедно движење на ученици и пешаци; Имплементација на динамичниот план и реализацијата на активностите ќе бидат стриктно имплементирани и следени со цел да се минимизираат влијанијата, особено спрема влезовите на фарма, магазин, обработливи површини и други имоти;</p> <p>(g) Во случај општината да ангажира трет Изведувач (оператор за било какви инсталации) потребно е да се организира координативен состанок од страна на Општината, на која ќе бидат присутни претставници на ЕИП, Изведувач, Надзор и трет Изведувач, каде ќе се разговара за планираната динамика на двата Изведувачи, ќе се координираат градежните работи и третиот</p>

КОНТРОЛНА ЛИСТА НА ПЛАН ЗА УПРАВУВАЊЕ СО ЖИВОТНА СРЕДИНА И СОЦИЈАЛНИ АСПЕКТИ (ПУЖССА)
РЕКОНСТРУКЦИЈА НА УЛИЦА 1 ВО НОВО СЕЛО (ПРЕМА ЦРКВА СВ. АРХАНГЕЛ ГАВРИЛ), L=760,00m, И КРАК НА УЛИЦА 1
ВО НОВО СЕЛО, L=240,00m, општина Ѓорче Петров

ДЕЛ 2.2. МЕРКИ ЗА УБЛАЖУВАЊЕ		
АКТИВНОСТ	ПАРАМЕТАР	КОНТРОЛНА ЛИСТА НА МЕРКИТЕ ЗА УБЛАЖУВАЊЕ
		<p>Изведувач ќе ги прифати и имплементира мерките за жс/са/бзр , безбедност на заедница и во сообраќај кои произлегуваат од овој Проект.</p> <p>(h) Поставување на Огласна табла со основните податоци на проектот, Изведувачот и Надзор на проектната локација (вклучувајќи и е-пошта и телефонски контакт)</p> <p>(i) Соодветно поставување на знаци на проектните локации , за да се информираат работниците за клучните правила и регулативи што треба да се следат;</p> <p>(j) Соодветно обележување на и вон градежната локација (дел по дел) и ограничување на брзината на возилата;</p> <p>(k) Обезбедување пристап до семејните куќи, здравствени институции, бензински пумпи, продавници, детските игралишта, религиозните објекти, гробишта, болници, училишта и останати значајни/сензитивни објекти;</p> <p>(l) Релевантните засегнати страни ќе бидат навремено известени за можните препреки</p> <p>(m) Поставување на ленти за предупредување и сигнализирање на забранет пристап на неовластени лица на градилиштето. Истото ќе биде оградено;</p> <p>(n) Привремено складираниот материјал треба јасно да се означи;</p> <p>(o) Подготовки пред почетокот на работите и спроведување на Планот за управување со сообраќајот;</p> <p>(p) Планот за одговор при итни случаи ќе се подготви пред започнување на проектните активности;</p> <p>(q) Планот за БЗР ќе се подготви пред започнување на проектните активности;</p> <p>(r) Работниците треба да добијат обука за прва помош и БЗР соодветна на типот на работата, пред почетокот на проектните активности. Доволно количество прва помош и опрема за БЗР е обезбедена и достапна во секое време.</p> <p>(s) При организирање на проектните активности треба да се земат во предвид екстремните временски услови (на пр. здравје) и соодветно приспособување на работното време и резервите (на пр. достапноста и снабдувањето со вода за пиење).</p> <p>(t) Сите работи ќе се вршат на безбеден и дисциплиниран начин, осмислен така што влијанијата врз работниците и граѓаните кои ја користат улицата и животната средина да се сведат на минимум.</p> <p>(u) Обезбедени се безбедни премини за пешаците;</p>

КОНТРОЛНА ЛИСТА НА ПЛАН ЗА УПРАВУВАЊЕ СО ЖИВОТНА СРЕДИНА И СОЦИЈАЛНИ АСПЕКТИ (ПУЖССА)
РЕКОНСТРУКЦИЈА НА УЛИЦА 1 ВО НОВО СЕЛО (ПРЕМА ЦРКВА СВ. АРХАНГЕЛ ГАВРИЛ), L=760,00m, И КРАК НА УЛИЦА 1
ВО НОВО СЕЛО, L=240,00m, општина Ѓорче Петров

ДЕЛ 2.2. МЕРКИ ЗА УБЛАЖУВАЊЕ		
АКТИВНОСТ	ПАРАМЕТАР	КОНТРОЛНА ЛИСТА НА МЕРКИТЕ ЗА УБЛАЖУВАЊЕ
		<p>(v) Сите опасни места на градилиштето како јами, ровови и др. ќе бидат јасно обележани и оградени.</p> <p>(w) Обезбедени се безбедни премини за пешаците; Обезбедени се безбедни премини за луѓето кои имаат потреба да стигнат до своите бизниси и имоти; Поставување и јасно бележење на безбедни премини и коридори за непречено и безбедно движење на заедницата околу во и околу приватните и бизнис објекти;</p> <p>(x) Сите опасни места на градилиштето како јами, ровови и др. ќе бидат јасно обележани и оградени.</p> <p>(y) Поставување на ленти за предупредување и сигнализирање на забранет пристап на неовластени лица на градилиштето. Отворените/активни градежни локации ќе бидат оградени; Поставување на физички бариери и коридори за безбедно движење на пешаци, велосипедисти, лица со колички и сл.</p> <p>(z) При закажување на проектните активности, треба да се земе предвид пристапната рута која треба да биде достапна за да се обезбеди непречен пристап до приватни куќи или објекти.</p> <p><u>Мерки за БЗР за работниците:</u></p> <p>(aa) Работниците кои ќе бидат ангажирани треба да бидат обучени и да ги почитуваат најдобрите градежни практики (постојано да носат шлем, маска и заштитни очила, безбедносни појаси и безбедносни чизми, како и други средства за лична заштита за конкретната работа);</p> <p>(bb) Треба да се спроведуваат мерките за БЗР за заедницата и работниците (прва помош, заштитна облека за работниците, соодветни машини и алати);</p> <p>(cc) Со машините треба да ракуваат исклучиво искусни и обучени ракувачи, со што се намалува ризикот од несреќи;</p> <p>(dd) Примена на процедури во вонредни состојби (План за одговор при вонредни состојби) се достапни на градилиштето;</p>

КОНТРОЛНА ЛИСТА НА ПЛАН ЗА УПРАВУВАЊЕ СО ЖИВОТНА СРЕДИНА И СОЦИЈАЛНИ АСПЕКТИ (ПУЖССА)
РЕКОНСТРУКЦИЈА НА УЛИЦА 1 ВО НОВО СЕЛО (ПРЕМА ЦРКВА СВ. АРХАНГЕЛ ГАВРИЛ), L=760,00m, И КРАК НА УЛИЦА 1
ВО НОВО СЕЛО, L=240,00m, општина Ѓорче Петров

ДЕЛ 2.2. МЕРКИ ЗА УБЛАЖУВАЊЕ		
АКТИВНОСТ	ПАРАМЕТАР	КОНТРОЛНА ЛИСТА НА МЕРКИТЕ ЗА УБЛАЖУВАЊЕ
		<p>Противпожарни мерки:</p> <p>(a) Постапките во случај на пожар треба да бидат доставени до сите вработени;</p> <p>(b) Ќе се обезбеди постојано присуство на противпожарни уреди на проектните локации за случај на пожар или друго оштетување. Нивната местоположба се означува и работниците се известуваат за тоа. Нивото на противпожарна опрема ќе се оцени и евалуира со помош на типична оценка на ризик;</p> <p>(c) Ќе се назначи лице на градилиштето кое ќе биде одговорно за заштита од пожари;</p> <p>(d) Сите вработени треба да се известат за процедурите во случај на пожар;</p> <p>(e) Делницата од патот која не се санира, да се одржува чиста.</p> <p>Несреќи:</p> <p>(f) СБ мора да биде информирана за сите (еколошки, БЗР, безбедност на заедницата итн.) значајни несреќи (повреди, жртви, поголеми излевања итн.) во рок од 48 часа од настанот;</p> <p>(g) Работите мора да се организираат за да се заштитат работниците во секое време. Мора да се одржува соодветна комуникација (на пример, радио линии, мобилни телефони, итн.) со изолираните работници;</p> <p>(h) Обележување на сите електрични уреди и водови кои се под напон со предупредувачки знаци;</p> <p>(i) Воспоставување зони „Без пристап“ околу или под високонапонски далноводи.</p> <p>(j) СБ мора да биде информирана за сите (еколошки, БЗР, безбедност на заедницата итн.) значајни несреќи (повреди, жртви, поголеми излевања итн.) во рок од 48 часа од настанот.</p> <p>Известување за несреќи / хаварији:</p> <p>(a) Изведувачот е должен веднаш, а најдоцна во рок од 48 часа по настанот на инцидентот/несреќата, писмено да го известат Трудовиот инспекторат (Министерството за труд и социјална политика), претседателот на синдикалната организација и претставникот на вработените за безбедност и здравје при работа за: секоја смрт, колективна несреќа и повреди при работа кои предизвикуваат привремена неспособност за работа повеќе од три работни дена и каква било можна небезбедна ситуација за другите работници;</p> <p>(b) Пријавата доставена до Трудовиот инспекторат треба да содржи најмалку: име и адреса на фирмата - Изведувач, локација на градилиштето, контакт информации за повреденото или</p>

КОНТРОЛНА ЛИСТА НА ПЛАН ЗА УПРАВУВАЊЕ СО ЖИВОТНА СРЕДИНА И СОЦИЈАЛНИ АСПЕКТИ (ПУЖССА)
РЕКОНСТРУКЦИЈА НА УЛИЦА 1 ВО НОВО СЕЛО (ПРЕМА ЦРКВА СВ. АРХАНГЕЛ ГАВРИЛ), L=760,00m, И КРАК НА УЛИЦА 1
ВО НОВО СЕЛО, L=240,00m, општина Ѓорче Петров

ДЕЛ 2.2. МЕРКИ ЗА УБЛАЖУВАЊЕ		
АКТИВНОСТ	ПАРАМЕТАР	КОНТРОЛНА ЛИСТА НА МЕРКИТЕ ЗА УБЛАЖУВАЊЕ
		<p>починатото лице, време на инцидентот, опис на повредата, дали била повикана полицијата, каде и како се случил инцидентот, било какво лекарско мислење, било каква штета, итн;</p> <p>(с) Изведувачот треба веднаш да го извести ЕИП за инцидентот/несреќата, за секое повредено или починато лице, како и кога се случил инцидентот/несреќата и каде; Исто така, до ЕИП треба да се достави информација дали Трудовиот инспекторат бил информиран и дали инспекторот/ите извршиле посетата на локацијата;</p> <p>(d) По добивањето на Извештајот од Трудовиот инспекторат, Изведувачот е должен да го испрати извештајот до ЕИП и да информира за состојбата на градилиштето (доколку е затворено или можат да продолжат со работа), мерките спроведени за спречување на слични небезбедни настани итн.;</p> <p>(е) ЕИП треба веднаш да го регистрира инцидентот и да го пријави до раководителот на Работниот тим на Банката во рок од 24 часа. СБ мора да биде информирана за сите (животна средина, безбедност и здравје при работа, безбедност на заедницата итн.) значајни несреќи (повреди, жртви, поголеми излевања итн.).</p>
	Заштита на културното наследство	<p>(a) Во случај на случајни археолошки пронајдоци, локацијата се оградува (заштити) и властите (Министерството за култура, Дирекцијата за заштита на културното наследство) се информираат во рок од 24 часа и се следат националните процедури. Работите продолжуваат по одобрение од властите. Нивните инструкции мора да се следат во натамошниот тек на работите;</p> <p>(b) Доколку работите на Реконструкција се одвиваат во близина на археолошки наоѓалишта, се известуваат локалните власти и се добиваат сите одобренија/дозволи од нив, а сите работи на Реконструкција се планираат и се изведуваат во согласност со локалното и националното законодавство; Не се идентификувани локалитети на археолошко/културно наследство во близина на проектните локации, така што не се очекуваат негативни влијанија;</p> <p>(с) Се води соодветна грижа и се крева свеста на градежните работници за можното откривање на археолошки остатоци;</p> <p>(d) Во случај работите да можат значително негативно да влијаат на дрвјата со специфична историска или културна вредност, тие ќе бидат преместени.</p>

КОНТРОЛНА ЛИСТА НА ПЛАН ЗА УПРАВУВАЊЕ СО ЖИВОТНА СРЕДИНА И СОЦИЈАЛНИ АСПЕКТИ (ПУЖССА)
РЕКОНСТРУКЦИЈА НА УЛИЦА 1 ВО НОВО СЕЛО (ПРЕМА ЦРКВА СВ. АРХАНГЕЛ ГАВРИЛ), L=760,00m, И КРАК НА УЛИЦА 1
ВО НОВО СЕЛО, L=240,00m, општина Ѓорче Петров

ДЕЛ 2.2. МЕРКИ ЗА УБЛАЖУВАЊЕ		
АКТИВНОСТ	ПАРАМЕТАР	КОНТРОЛНА ЛИСТА НА МЕРКИТЕ ЗА УБЛАЖУВАЊЕ
	Спречување несреќи	<p>(a) На локацијата треба да има опрема за спречување излевања, со која се спречува натамошно ширење на излеаните материјали. Во случај на истурање, загадената почва / вода ќе биде отстранета во затворен сад и третирана како опасен отпад;</p> <p>(b) Противпожарните апарати треба да се атестирани и во добра состојба;</p> <p>(c) Работната локација треба да се заштити со ограда и соодветна сигнализација;</p> <p>(d) Сообраќајот околу проектните локации треба да се одвива строго во согласност со Планот за управување со сообраќајот, одобрен од Министерството за внатрешни работи (локална сообраќајна полиција);</p> <p>(e) Возилата и градежната механизација треба да бидат атестирани и во добра работна состојба;</p>
В. Општи работи на Реконструкција	Емисии во воздухот и квалитет на воздухот	<p>(a) За прашината да се сведе на минимум, градежните материјали треба да се складираат на соодветни места и да бидат покриени</p> <p>(b) Во текот на суви и ветровити денови, градежната локација, транспортните патишта и локациите на кои се ракува со материјали треба да се прскаат со вода, доколку е потребно. Да се спречат емисии на прашина при утовар и истовар на градилиштето. Затоа материјалите кои продуцираат прашина, треба да бидат покриени при нивно транспортирање;</p> <p>(c) Брзината на возилата треба соодветно да се прилагоди на проектната локација;</p> <p>(d) Транспортните возила и тркалата редовно треба да се мијат на претходно утврдени локации, опремени во најмала рака со колектор за нафта и масла;</p> <p>(e) При транспорт на отпад/материјали, возилата мора да се покриени, за да се намали емисијата на прашина;</p> <p>(f) Сите машини треба да се опремени со соодветна опрема за контрола на емисиите;</p> <p>(g) Работите на ископување и расчистување и земјените работи мора да се изведуваат во текот на договорените периоди и дозволените временски услови, за да се избегне нанесување песок и прашина во соседните подрачја.</p> <p>(h) Избегнувајте механизација да работи во режим на мирување;</p> <p>(i) Сите транспортни возила и машини треба редовно да се одржуваат и да се атестираат;</p> <p>(j) Сите возила и машини треба да користат бензин од официјални извори (овластени бензински пумпи) и гориво определено од страна на производителот на машините и возилата;</p>

КОНТРОЛНА ЛИСТА НА ПЛАН ЗА УПРАВУВАЊЕ СО ЖИВОТНА СРЕДИНА И СОЦИЈАЛНИ АСПЕКТИ (ПУЖССА)
РЕКОНСТРУКЦИЈА НА УЛИЦА 1 ВО НОВО СЕЛО (ПРЕМА ЦРКВА СВ. АРХАНГЕЛ ГАВРИЛ), L=760,00m, И КРАК НА УЛИЦА 1
ВО НОВО СЕЛО, L=240,00m, општина Ѓорче Петров

ДЕЛ 2.2. МЕРКИ ЗА УБЛАЖУВАЊЕ		
АКТИВНОСТ	ПАРАМЕТАР	КОНТРОЛНА ЛИСТА НА МЕРКИТЕ ЗА УБЛАЖУВАЊЕ
	Бучава	<p>(a) Нивото на бучава не го надминува националното ниво на лимит (според националното законодавство и барањата на ЕУ)</p> <ul style="list-style-type: none"> • Подрачје со заштита од бучава од прв степен вклучува подрачја на туризам и рекреација, подрачја во близина на здравствени институции за болничко лекување, како и подрачја на национални паркови и природни резервати (Ld – 50 dB, Le – 50 dB, Ln – 40); • Подрачје со заштита од бучава од втор степен вклучува подрачја кои се главно наменети за живеење, станбени населби, подрачја во близина на образовни институции, образовни објекти и служби за социјална заштита за возрасни и деца (Ld – 55 dB, Le – 55 dB, Ln – 45); Проектната локација за улицата се наоѓа во ова подрачје. • Подрачје со заштита од бучава од трет степен е подрачје во кое се прифатени одредени човечки активности со бучава. Тие вклучуваат комерцијални подрачја, подрачја со мешани станбени делови, занаетчиски и производствени активности (комбинирани подрачја) (Ld – 60 dB, Le – 60 dB, Ln – 55); • Подрачје со заштита од бучава од четврт степен е подрачје во кое се дозволени активности кои може да доведат до појава на засилена еколошка бучава. Тоа вклучува нестанбени подрачја, кои се исклучиво наменети за индустриски активности (Ld – 70 dB, Le – 70 dB, Ln – 60); <p>(b) Градежни активности не треба да се дозволени во текот на ноќта – работењето на локацијата треба да се ограничи на времето помеѓу 7:00 и 19:00 часот;</p> <p>(c) Мерките за спречување на бучавата мора да се применуваат во однос на целата градежна опрема. Во текот на работењето, капаците на моторите на генераторите, воздушните компресори и другата механичка опрема која работи на струја треба да бидат затворени. Доколку возилата или опремата не се во добра работна состојба, на изведувачот може да му се наложи да ги отстрани дефектните возила или механизација од локацијата;</p> <p>(d) Механизацијата треба ефективно да се одржува.</p>
	Управување со отпад	<p>(a) Треба да се утврдат различните видови отпад кои може да се создадат на реконструкција долж улицата во Општина Ѓорче Петров и да се класификуваат според Листата на видови отпад (Службен Весник на РМ, бр. 100/05);</p>

КОНТРОЛНА ЛИСТА НА ПЛАН ЗА УПРАВУВАЊЕ СО ЖИВОТНА СРЕДИНА И СОЦИЈАЛНИ АСПЕКТИ (ПУЖССА)
РЕКОНСТРУКЦИЈА НА УЛИЦА 1 ВО НОВО СЕЛО (ПРЕМА ЦРКВА СВ. АРХАНГЕЛ ГАВРИЛ), L=760,00m, И КРАК НА УЛИЦА 1
ВО НОВО СЕЛО, L=240,00m, општина Ѓорче Петров

ДЕЛ 2.2. МЕРКИ ЗА УБЛАЖУВАЊЕ		
АКТИВНОСТ	ПАРАМЕТАР	КОНТРОЛНА ЛИСТА НА МЕРКИТЕ ЗА УБЛАЖУВАЊЕ
		<p>(b) Треба да се обезбедат контејнери за секоја утврдена категорија на отпад во доволен број и да се постават и да се обележат за засебно одлагање; Главниот отпад би бил класификуван според Главата за отпад 17 „Шут од градење и рушење (вклучително и ископана почва од загадени подрачја)“ со шифра на отпад 17 01 – Отпад од бетон, асфалт, 17 05 04 – Ископана почва, 17 09 04 – Мешани материјали од градежни локации. Може да се најдат мали количества на цврст комунален отпад (пијалаци, храна), како и отпад од пакување (пластика , хартија, стакло, итн.);</p> <p>(c) Отпадот ќе се собира редовно и ќе се отстранува / третира во соодветна депонија за отпад. За очекуваните видови отпад од проектните активности за чистење и реконструкција, ќе се идентификуваат патеки и места за собирање и депонирање на отпад;</p> <p>(d) Ќе се земат предвид опциите за повторна употреба/рециклирање на создадените текови на отпад (на пр. повторна употреба на отстранетиот слој асфалт, ископана почва итн.).</p> <p>(e) Доколку се чува привремено, отпадот ќе биде складиран во контејнери кои не пропуштаат вода и не дозволуваат протекување на отпадот на почвата. Истиот ќе биде заштитен од неповолни временски услови така што нема да го загрозува здравјето и безбедноста на работниците;</p> <p>(f) Градежниот отпад ќе биде одвоен од останатиот генериран отпад, на самото градилиште, со селекција и депонирање во непрописни контејнери и ќе се депонира во лиценцирана депонија;</p> <p>(g) Опасниот отпад ќе биде одвоен од другиот отпад што се наоѓа на проектните локации, со сортирање и депонирање во соодветни контејнери и депонирање на лиценцирана депонија;</p> <p>(h) Градежниот отпад од локацијата веднаш ќе се отстрани. Инертен отпад може да се користи повторно доколку се докаже дека е безопасен и употребата е соодветна;</p> <p>(i) Секоја повторна употреба мора да биде евидентирана;</p> <p>(j) Евиденцијата на одлагањето отпад (декларација за отпад) редовно ќе се ажурира и ќе се архивира;</p> <p>(k) Шутот од градење ќе го собираат и одлагаат исклучиво овластени постапувачи со отпад;</p> <p>(l) Целата евиденција на одложениот отпад се чува како доказ за правилно управување;</p> <p>(m) Во однос на можниот опасен отпад (моторни масла, горива за возила), треба да се назначат овластени постапувачи со отпад кој прописно ќе го собираат, транспортираат и управуваат со опасниот отпад (извоз надвор од РСМ бидејќи нема депонија за опасен отпад или повторна употреба / обновување во овластената лиценцирана инсталација IPPC);</p>

КОНТРОЛНА ЛИСТА НА ПЛАН ЗА УПРАВУВАЊЕ СО ЖИВОТНА СРЕДИНА И СОЦИЈАЛНИ АСПЕКТИ (ПУЖССА)
РЕКОНСТРУКЦИЈА НА УЛИЦА 1 ВО НОВО СЕЛО (ПРЕМА ЦРКВА СВ. АРХАНГЕЛ ГАВРИЛ), L=760,00m, И КРАК НА УЛИЦА 1
ВО НОВО СЕЛО, L=240,00m, општина Ѓорче Петров

ДЕЛ 2.2. МЕРКИ ЗА УБЛАЖУВАЊЕ		
АКТИВНОСТ	ПАРАМЕТАР	КОНТРОЛНА ЛИСТА НА МЕРКИТЕ ЗА УБЛАЖУВАЊЕ
		<p>(n) Во текот на превозот, материјалите треба да бидат покриени, за да се избегне растурање на отпадот;</p> <p>(o) Согорувањето на кој било вид отпад, негово депонирање во близина на водните текови или која било друга несоодветна локација е строго забрането;</p> <p>(p) По финализирањето на работите, генерираниот отпад да се отстрани од градежната локација;</p>
	Вода и почва	<p>(a) Во случај на опасно истекување, тоа треба да се запре и да се отстрани, а потоа да се исчисти местото и да се спроведат мерки за управување со опасен отпад;</p> <p>(b) Изведувачот мора да потпише Договор со овластено друштво/лице за собирање и транспорт на опасниот отпад, во согласност со националното законодавство, со нагласок на транспортот на опасни (токсични) стоки: издавање лиценца на друштвото/лицето за собирање и транспорт на опасниот отпад, обврски во поглед на пакување и означување на опасниот отпад, транспорт на опасен отпад;</p> <p>(c) Според националното законодавство (Листа на видови отпади – Службен весник бр. 100/05), опасниот отпад треба да се идентификува и да се класификува;</p> <p>(d) Соодветно пакување и означување на кутиите со опасен отпад;</p> <p>(e) Пакувањето треба да е во сообразност со барањата на националното законодавство</p> <p>(f) Означувањето треба да ги содржи шифрата за класификација на опасниот отпад, со назнака „ОПАСЕН ОТПАД“, општи податоци за производителот на отпад, Р – ризичен, Б – безбеден, количеството отпад, физичката состојба на опасниот отпад и графички симбол;</p> <p>(g) Транспортот на опасен отпад е забранет доколку не е спакуван и означен според барањата на националното законодавство;</p> <p>(h) Во случај на истекување до кое дошло во текот на работите, за да се избегне загадување на подрачјето, истекувањето треба да се собере на лице место и да се смести во привремен ретензионен базен;</p> <p>(i) Обезбедување/поставување и одржување на прописни санитарни објекти за работниците (мобилни тоалети). Тоалетите треба да се чистат, а отпадната вода прописно да се транспортира за натамошно пречистување од страна на друштвото кое е овластено за одржување и чистење на мобилните тоалети;</p>

КОНТРОЛНА ЛИСТА НА ПЛАН ЗА УПРАВУВАЊЕ СО ЖИВОТНА СРЕДИНА И СОЦИЈАЛНИ АСПЕКТИ (ПУЖССА)
РЕКОНСТРУКЦИЈА НА УЛИЦА 1 ВО НОВО СЕЛО (ПРЕМА ЦРКВА СВ. АРХАНГЕЛ ГАВРИЛ), L=760,00m, И КРАК НА УЛИЦА 1
ВО НОВО СЕЛО, L=240,00m, општина Ѓорче Петров

ДЕЛ 2.2. МЕРКИ ЗА УБЛАЖУВАЊЕ		
АКТИВНОСТ	ПАРАМЕТАР	КОНТРОЛНА ЛИСТА НА МЕРКИТЕ ЗА УБЛАЖУВАЊЕ
		<p>(j) Отпадната вода собрана на локацијата не смее да се испушта во животната средина без претходно пречистување;</p> <p>(k) Привременото или трајното одлагање на отпад во близина на водните текови (река Вардар) е забрането;</p> <p>(l) Забрането е сервисирање на возилата и механизацијата на градежната локација;</p> <p>(m) Спречување на истекувања на масло и други загадувачи во водата и почвата во најголема можна мера;</p> <p>(n) Доколку е потребно, протокот на отпад треба да ја заобиколува градежната локација во рамките на границите на одводнување;</p> <p>(o) Примена на мерки за стабилност на почвата кога е потребно</p> <p>(p) Спречување на ерозијата на почвата со употреба на габиони, паравани, специјализирани огради, зазеленување (само со домашни растенија) итн.</p> <p>(q) Прегазување животни на пат (труповите) ќе се третира во согласност со добрите меѓународни индустриски стандарди, по можност во фабриката за рендерирање. Доколку не постојат лиценцирани постројки за преработка или депонии специјално за овој вид отпад, угинувањето животни н патот (труповите) ќе бидат отстранети на места одобрени од надлежните ветеринарно или санитарно одделение. Пред фрлање на одредени локации (подалеку од водни тела, вклучително и подземна вода), труповите ќе бидат подложени на обработка со вар за да се инхибираат патогени. Локациите на депонирање мора да бидат регистрирани и архивирани. За време на ракувањето со труповите и транспортот ќе се носи соодветна ППЕ и ќе се почитуваат други заштитни процедури. Прегазените животни на патот (труповите) ќе се евидентираат и за истите ќе се известува.</p>
	Заштита на природата	<p>(a) Нема загрозување, значајни растителни / животински видови се наоѓаат во близина на проектните места.</p> <p>(b) Намалување на големината на градежната локација заради сведување на земјиштето што ќе претрпи негативно влијание на минимум – да се отстрани минимална зелена површина и да се озелени хортикултурно откако ќе се заврши со градежните активности;</p> <p>(c) Забрането е вознемирување на животните и собирање растенија во подрачјето;</p>

КОНТРОЛНА ЛИСТА НА ПЛАН ЗА УПРАВУВАЊЕ СО ЖИВОТНА СРЕДИНА И СОЦИЈАЛНИ АСПЕКТИ (ПУЖССА)
РЕКОНСТРУКЦИЈА НА УЛИЦА 1 ВО НОВО СЕЛО (ПРЕМА ЦРКВА СВ. АРХАНГЕЛ ГАВРИЛ), L=760,00m, И КРАК НА УЛИЦА 1
ВО НОВО СЕЛО, L=240,00m, општина Ѓорче Петров

ДЕЛ 2.2. МЕРКИ ЗА УБЛАЖУВАЊЕ		
АКТИВНОСТ	ПАРАМЕТАР	КОНТРОЛНА ЛИСТА НА МЕРКИТЕ ЗА УБЛАЖУВАЊЕ
		<p>(d) Работите на Реконструкција треба да се вршат на тој начин што ќе се избегнуваат важните фази на репродукција на заштитените видови, доколку работите се изведуваат во близина на заштитени подрачја;</p> <p>(e) Дневно собирање на создадениот отпад, селекција на отпадот, транспорт и трајно одлагање на соодветни места;</p> <p>(f) Уништените растенија треба да се заменат со садење на нови, автохтони видови;</p> <p>(g) Строго се забранува собирањето растенија и билки во близината на локациите ;</p> <p>(h) По крајот на работите на реконструкција, локациите треба да се врати во првобитната состојба пред работите, а доколку тоа не е можно, тогаш треба соодветно да се ревитализира. Само автохтони видови да се користат при озеленување на проектните локации</p> <p>(i) Огнови на отворено и согорување на отпад е строго забрането.</p> <p>(j) Отстранување на поединечни дрвја (за реализација на проектните активности), потребно е да се добие одобрение од надлежните органи. Во случајна отстранување на дрва, треба да се подготви План за ревегетација (согласно Водич за ревегетација даден од ЕИП) кои ќе бидат предмет за задолжително одобрување од СБ и ЕС специјалист. Доколку има неутрализирање, растителните видови кои се користат како офсет ќе бидат избрани врз основа на видовите кои се дел од природниот екосистем во близина, со што ќе се обезбеди целосна санација на природното живеалиште. Планот за офсет е исто така предмет на одобрување за E&S на СБ. Препорачаниот сооднос на отстранети и новозасадени дрвја е 1:3. Влијанието врз шумата е строго забрането; По крајот на работите на рехабилитација локациите треба да се врати во првобитната состојба пред работите, а доколку тоа не е можно, тогаш треба соодветно да се ревитализира. Само автохтони видови да се користат при озеленување на проектните локации</p> <p>(a) Уништените растенија треба да се заменат со садење на нови, автохтони видови;</p> <p>(b) Строго се забранува собирањето растенија и билки во близината на локациите ;</p> <p>(c) По крајот на работите на рехабилитација, локациите треба да се врати во првобитната состојба пред работите, а доколку тоа не е можно, тогаш треба соодветно да се ревитализира. Само автохтони видови да се користат при озеленување на проектните локации</p> <p>(d) Огнови на отворено и согорување на отпад е строго забрането</p> <p>(e) Реупотреба на хумус/земјен матерјал за ревегетација на одредени делови и косини, засадување на трева за обезбедување на минимална грижа за стабилизирање на земја и обезбедување на хабитатни заедници;</p>

КОНТРОЛНА ЛИСТА НА ПЛАН ЗА УПРАВУВАЊЕ СО ЖИВОТНА СРЕДИНА И СОЦИЈАЛНИ АСПЕКТИ (ПУЖССА)
РЕКОНСТРУКЦИЈА НА УЛИЦА 1 ВО НОВО СЕЛО (ПРЕМА ЦРКВА СВ. АРХАНГЕЛ ГАВРИЛ), L=760,00m, И КРАК НА УЛИЦА 1
ВО НОВО СЕЛО, L=240,00m, општина Ѓорче Петров

ДЕЛ 2.2. МЕРКИ ЗА УБЛАЖУВАЊЕ		
АКТИВНОСТ	ПАРАМЕТАР	КОНТРОЛНА ЛИСТА НА МЕРКИТЕ ЗА УБЛАЖУВАЊЕ
		(f) Реупотреба на хумус/земјен материјал за ревегетација на одредени делови, засадување на трева за обезбедување на минимална грижа за стабилизирање на земја и обезбедување на хабитатни заедници; Зеленилото (вклучително и грмушки) треба да се отстранат само доколку е навистина неопходно и да се заменат што е можно поскоро.
	Превоз и ракување со материјали	<p>(a) Делниците што се санираат треба јасно да се обележат;</p> <p>(b) Дистрибуцијата на материјали и другите намени за кои се користи локалниот пат / улица треба да и се најави на Општина Ѓорче Петров и да се координира со неа. Изведувачот презема безбедносни мерки за спречување несреќи;</p> <p>(c) Сите материјали кои создаваат прашина се транспортираат во затворени или покриени камиони;</p> <p>(d) Сите материјали кои создаваат прашина и се чувствителни на временските услови треба да се заштитат од атмосферските влијанија или со ветробрани или со капаци или да се прскаат со вода или со други, соодветни средства;</p> <p>(e) Патиштата редовно да се метат и чистат на критичните точки. исечените материјали веднаш се отстрануваат од патот и се чистат. Пристапните патишта треба добро да се одржуваат;</p> <p>(f) Истечните материјали веднаш се отстрануваат од патеките и се чистат. Патеките треба добро да се одржуваат;</p> <p>(g) Пристапот на градежните возила и возилата за дотур на материјали строго се контролира, особено на влажно време;</p> <p>(h) Почвата и купиштата материјали се чуваат одвоено;</p> <p>(i) Купиштата материјал се чуваат настрана од одводните канали, природните водни текови и местата подложни на ерозија на почвата;</p> <p>(j) Камионите натоварени со земја се покриваат при опремувањето на земјата од локацијата заради повторна употреба/одлагање;</p> <p>(k) Купиштата материјал не смеат да надминуваат 2 m во висина, за да се спречи растурање и ризик од пад на материјал;</p> <p>(l) Производителите на асфалт, чакал и бетон треба да ги имаат сите неопходни работни дозволи и дозволи за емисии и потврди за квалитет;</p>

КОНТРОЛНА ЛИСТА НА ПЛАН ЗА УПРАВУВАЊЕ СО ЖИВОТНА СРЕДИНА И СОЦИЈАЛНИ АСПЕКТИ (ПУЖССА)
РЕКОНСТРУКЦИЈА НА УЛИЦА 1 ВО НОВО СЕЛО (ПРЕМА ЦРКВА СВ. АРХАНГЕЛ ГАВРИЛ), L=760,00m, И КРАК НА УЛИЦА 1
ВО НОВО СЕЛО, L=240,00m, општина Ѓорче Петров

ДЕЛ 2.2. МЕРКИ ЗА УБЛАЖУВАЊЕ		
АКТИВНОСТ	ПАРАМЕТАР	КОНТРОЛНА ЛИСТА НА МЕРКИТЕ ЗА УБЛАЖУВАЊЕ
		<p>(m) Производителот на асфалт и бетон мора да презентира доказ за сообразност со целото национално законодавство за Животна Средина и Безбедност и Здравје;</p> <p>(n) Сите транспортни возила мора да бидат опремени со соодветна опрема за контрола на емисиите и редовно да се одржуваат и да се тестираат;</p> <p>(o) Во соседните подрачја, особено во заштитените подрачја, не смее да има каменолом или диви депонии;</p>
<p>С. Активности се одвиваат во близина на иригационен канали и/или водни тела, како реки, езера, меѓународни води, итн.?</p>	<p>Загадување на водата</p>	<p>(a) Треба да се применат добри градежни практики за да се избегне загадување на водено тело или речно корито (Река Вардар);</p> <p>(b) Организација на правилно складирање и ракување со опасни материјали и дневно надолнување на таквите материјали;</p> <p>(c) Забрането е привремено или трајно складирање или одлагање на супстанции штетни за водата (на пр., горива за градежната механизација, градежниот шут, итн.) покрај Река Вардар и Река Лепенец, со цел да се спречи негативното влијание врз квалитетот на водата во реките;</p> <p>(d) Пристапните патишта до проектната локација треба да се одржуваат чисти и уредни, за да се спречи наталожување масла и земја, кои може да се одлеат или одведат за време на обилни врнежи,</p> <p>(e) Река Вардар е на оддалеченост околу 2000 m (јужно) од улицата.</p> <p>(f) Река Лепенец е на оддалеченост од околу 2000m (источно) од улицата.</p>
<p>Е. Влијание врз системот за површинско одводнување</p>	<p>Квалитет на водата</p>	<p>(a) Не смее да се врши нерегулирано црпење на подземни води, ниту неконтролирано испуштање на технолошка вода, цементна каша или други контаминирани води во почвата или во соседните потоци или реки; Изведувачот треба да ги обезбеди сите неопходни лиценци и дозволи за црпење вода и регулирано испуштање во јавниот систем на отпадни води доколку има таков на проектната локација;</p> <p>(b) Нема да се испуштаат отпадни води без третман;</p> <p>(c) Треба да се изградат прописни системи за одведување на атмосферските води и да се внимава да не се создаваат талози, да не се загадуваат или поинаку да се влијае штетно врз природните потоци, реки, езерца и езера со активностите на реконструкција;</p>

КОНТРОЛНА ЛИСТА НА ПЛАН ЗА УПРАВУВАЊЕ СО ЖИВОТНА СРЕДИНА И СОЦИЈАЛНИ АСПЕКТИ (ПУЖССА)
РЕКОНСТРУКЦИЈА НА УЛИЦА 1 ВО НОВО СЕЛО (ПРЕМА ЦРКВА СВ. АРХАНГЕЛ ГАВРИЛ), L=760,00m, И КРАК НА УЛИЦА 1
ВО НОВО СЕЛО, L=240,00m, општина Ѓорче Петров

ДЕЛ 2.2. МЕРКИ ЗА УБЛАЖУВАЊЕ		
АКТИВНОСТ	ПАРАМЕТАР	КОНТРОЛНА ЛИСТА НА МЕРКИТЕ ЗА УБЛАЖУВАЊЕ
		<p>(d) Преку нови сливници и шахти ќе се врши соодветно управување со атмосферската вода од улицата,</p> <p>(e) Доброто одржување на системот за одводнување ќе обезбеди ефикасна заштита на улицата од ерозија и седиментација,</p> <p>(f) Систематизацијата на наклон ќе се изврши на начин што нема да влијае на ефикасноста и ефективноста на заштитата од ерозија и/или поплавување на приватни и јавни имоти, ниту ќе ја наруши безбедноста на пешаците и возачите,</p> <p>(g) Онаму каде што работите се неопходни, тие ќе се преземаат на таков начин да се минимизира појавата на ерозија на почвата, дури и за кратки периоди. Во најбрз можен рок ќе бидат реконструирани,</p> <p>(h) Треба да постојат процедури за спречување и постапување во случај на случајни истекувања на горива, масти за подмачкување и други токсични или штетни супстанции;</p> <p>(i) Градежните возила и механизација треба да се мијат само на означените места, каде што истекувањата нема да ги загадат природните површински водни тела.</p>
<p style="text-align: center;">Г. Безбедност на сообраќајот и пешаците</p>	<p style="text-align: center;">Директни или индиректни опасности за јавниот сообраќај и пешаците поради работите на Реконструкција</p>	<p>Изведувачот соодветно ја обезбедува градежната локација, вклучително и регулирањето на сообраќајот. Тоа го вклучува, но не ограничено на следното:</p> <p>(a) Планот за управување со сообраќајот се изготвува заедно со општинскиот персонал, за да се обезбеди прописен тек на сообраќајот во проектното подрачје (и надвор од него) и да се спречат можни сообраќајни несреќи;</p> <p>(b) На лице место ќе се изврши оперативна проверка на управувањето со сообраќајот за време на градежните работи со цел да се утврдат можни случаи на непочитување на одобриениот план за управување со сообраќајот (сообраќаен проект за управување со сообраќајот за време на градежните работи) како и недостатоци во однос на за безбедност во сообраќајот;</p> <p>(c) Соседните заедници (лоцирани покрај / во близина на проектните локации) треба навреме да се информираат за работите што претстојат;</p> <p>(d) Во случај сообраќајот да биде прекинат, Изведувачот, во соработка со Општина Ѓорче Петров и сообраќајната полиција, да организира алтернативни рути;</p>

КОНТРОЛНА ЛИСТА НА ПЛАН ЗА УПРАВУВАЊЕ СО ЖИВОТНА СРЕДИНА И СОЦИЈАЛНИ АСПЕКТИ (ПУЖССА)
РЕКОНСТРУКЦИЈА НА УЛИЦА 1 ВО НОВО СЕЛО (ПРЕМА ЦРКВА СВ. АРХАНГЕЛ ГАВРИЛ), L=760,00m, И КРАК НА УЛИЦА 1
ВО НОВО СЕЛО, L=240,00m, општина Ѓорче Петров

ДЕЛ 2.2. МЕРКИ ЗА УБЛАЖУВАЊЕ		
АКТИВНОСТ	ПАРАМЕТАР	КОНТРОЛНА ЛИСТА НА МЕРКИТЕ ЗА УБЛАЖУВАЊЕ
		<p>(e) Поставување сообраќајни знаци, знаци за предупредување, бариери и знаци за пренасочување на сообраќајот (вертикална сигнализација и знаци на почетокот од локацијата на која се изведуваат активности за реконструкција): минувачите треба да се предупредат во однос на потенцијалните опасности;</p> <p>(f) Од суштинско значење е добра комуникација помеѓу Изведувачот, и локални претставници на локалната самоуправа во Општина Ѓорче Петров, со цел да се спречат евентуални повреди на учениците и да се постигне непречено одвивање на проектните активности. Локалното население треба да ги почитуваат превентивните мерки дадени од Изведувачот;</p> <p>(g) Поставените табли и знаци не смеат да ја нарушуваат безбедноста на сообраќајот и видливоста. Ако привремено се отстранат поради работи, сообраќајните знаци мора повторно да се постават. Пред да се завршат проектните активности и напушти проектната локација, деловите мора да бидат целосно оперативни (сообраќајни знаци, сигнализација, итн.) во согласност со националната регулатива и насоките на WB EHS;</p> <p>(h) Треба да се обезбедат и да се постават соодветни ленти и знаци за предупредување;</p> <p>(i) Треба да се забрани пристап на невработени лица во ограденото подрачје;</p> <p>(j) Треба да се спроведува системот за управување со сообраќајот и обуки за вработените, особено во поглед на пристап до локацијата и густоот сообраќај во близина на локацијата. Да се обезбедат безбедни патеки и премини за пешаци на места на кои се движат градежните возила;</p> <p>(k) Активното управување со сообраќајот треба да го вршат обучени и видливи вработени на локацијата, доколку тоа е потребно за безбедно и лесно минување на населението;</p> <p>(l) Да се воспостави специјален сообраќаен режим за возилата на изведувачот во текот на периодот на Реконструкција (заедно со општинскиот персонал и полицијата) и да се постават знаци за да се гарантира безбедноста, текот на сообраќајот и пристапот до земјиштето и објектите;</p> <p>(m) Локалните заедници (доколку ги има) навремено да се известат за алтернативното регулирање на сообраќајот во текот на активностите на реконструкција;</p>

КОНТРОЛНА ЛИСТА НА ПЛАН ЗА УПРАВУВАЊЕ СО ЖИВОТНА СРЕДИНА И СОЦИЈАЛНИ АСПЕКТИ (ПУЖССА)
РЕКОНСТРУКЦИЈА НА УЛИЦА 1 ВО НОВО СЕЛО (ПРЕМА ЦРКВА СВ. АРХАНГЕЛ ГАВРИЛ), L=760,00m, И КРАК НА УЛИЦА 1
ВО НОВО СЕЛО, L=240,00m, општина Ѓорче Петров

ДЕЛ 2.2. МЕРКИ ЗА УБЛАЖУВАЊЕ		
АКТИВНОСТ	ПАРАМЕТАР	КОНТРОЛНА ЛИСТА НА МЕРКИТЕ ЗА УБЛАЖУВАЊЕ
		<p>(n) Да се обезбеди безбедноста на пешаците. Специјален фокус на безбедноста на децата, од училиштето (да се ограда локацијата, да се воспостават безбедни коридори, сообраќајот во „шпицот“ да се регулира рачно, итн.);</p> <p>(o) Треба да постои безбеден и континуиран пристап до канцелариите, работилниците и живеалиштата како и покрај јавните институции во текот на активностите на реконструкција;</p> <p>(p) Работното време да се прилагоди на локалните сообраќајни трендови.</p>
Н. Употреба на опасни или токсични материјали и создавање опасен отпад	Управување со токсични/опасни материјали и со опасен отпад	<p>(a) Контејнерите во кои се чува запалив или реактивен отпад мора да се лоцирани најмалку 15 метри (50 стапки) од границите на зоната на објектот. На локацијата не смее да се чуваат големи количини гориво;</p> <p>(b) Привременото складирање на сите опасни или токсични супстанции (вклучително и отпад) на локацијата се врши во безбедни контејнери со детални ознаки во поглед на составот и својствата и со информации за ракување. Со хемикалиите се ракува, се користат и се одлагаат и се преземаат мерки на претпазливост во согласност со Податоците за безбедност на материјалите (MSDS);</p> <p>(c) Контејнерите со опасни супстанции се поставуваат во контејнер кој не протекува, за да се спречи излевање и истекување. Таквиот контејнер е опремен со систем за секундарно ограничување, како структури за собирање (на пр., двоен контејнер), двојни сидови и слично. Системот на секундарно ограничување не смее да има пукнатини и мора да е способен да го локализира истекувањето и брзо да се празни;</p> <p>(d) Контејнерите со опасни супстанции мора да се држат затворени, освен кога се дополнува или се празни од материјали/отпад. Со нив не смее да се ракува, да се отвораат или да се складираат на начин кој може да доведе до нивно протекување;</p> <p>(e) Опасниот отпад не треба да се меша, а транспортот и ракувањето го вршат исклучиво овластени компании, во согласност со националната регулатива;</p> <p>(f) Со опасниот отпад треба да управува друштво кое има лиценца за постапување со опасен отпад, во согласност со националното законодавство;</p> <p>(g) Не треба да се користат бои со токсични состојки или раствори или бои на база на олово.</p>

КОНТРОЛНА ЛИСТА НА ПЛАН ЗА УПРАВУВАЊЕ СО ЖИВОТНА СРЕДИНА И СОЦИЈАЛНИ АСПЕКТИ (ПУЖССА)
РЕКОНСТРУКЦИЈА НА УЛИЦА 1 ВО НОВО СЕЛО (ПРЕМА ЦРКВА СВ. АРХАНГЕЛ ГАВРИЛ), L=760,00m, И КРАК НА УЛИЦА 1
ВО НОВО СЕЛО, L=240,00m, општина Ѓорче Петров

ДЕЛ 2.2. МЕРКИ ЗА УБЛАЖУВАЊЕ		
АКТИВНОСТ	ПАРАМЕТАР	КОНТРОЛНА ЛИСТА НА МЕРКИТЕ ЗА УБЛАЖУВАЊЕ
I. Инсталација / преместување на електрични столбови	Здравје и безбедност на работниците при работата	<ul style="list-style-type: none"> (a) Да се избегнува работење во услови на не исклучен довод на електрична енергија; (b) Ќе се преземат мерки за претпазливост и заштита и безбедност на заедницата во согласност со упатствата на СБ и меѓународни обуки за работа на височини со електрична енергија и висок напон, (c) Носење на Лична Заштитна Опрема (d) При организирање на проектните активности треба да се земат во предвид и екстремните временски услови (на пр. здравје), и соодветно приспособување на работното време и резервите (на пр. достапноста и снабдувањето со вода за пиење), (e) Работниците мора да бидат обучени и искусни за работа на височини со електрична енергија и висок напон, (f) Работниците треба да добијат обука соодветна на типот на работата, (g) Осветлувањето треба да биде дизајнирано така што ќе го минимизира светлосното загадување, (h) Обележување на сите електрични уреди и линии со предупредувачки знаци, (i) Треба да се инсталира енергетски ефикасно осветлување (LED); (j) Осветлувањето и комплетната електрична инсталација треба да се проверат пред да се пуштат во употреба; (k) Треба да се склучи договор со друштвото одговорно за преместување на постојните електрични столбови (ЕВН); (l) Да се преземат мерки во текот на поставувањето подземни кабли; (m) Доколку не се очекувало да има експроприација, а е неопходна, или доколку не се очекувало, но може да дојде до губење на пристап до приходи на легалните или илегалните корисници на земјиште, тогаш треба веднаш да се консултира Оперативниот тим на Банката;
J. Откуп на земјиштето	Окупација на приватно земјиште	(a) Подготовка на Акционен план за раселување (АПР) според развиената Рамковна политика за раселување. За време на подготовката, потребно е да се земат предвид следниве проблеми: сопственост, парцела (површина на земјиште што е опфатено со проектните активности), мерки за компензација, итн.
K. Привремено откупување на земјиште	Користење на приватно земјиште	(a) За потребите на Изведувачот за привремено поставување на машини и опрема на локација во непосредна близина на проектните локации што се во приватна сопственост, потребно е да се

КОНТРОЛНА ЛИСТА НА ПЛАН ЗА УПРАВУВАЊЕ СО ЖИВОТНА СРЕДИНА И СОЦИЈАЛНИ АСПЕКТИ (ПУЖССА)
РЕКОНСТРУКЦИЈА НА УЛИЦА 1 ВО НОВО СЕЛО (ПРЕМА ЦРКВА СВ. АРХАНГЕЛ ГАВРИЛ), L=760,00m, И КРАК НА УЛИЦА 1
ВО НОВО СЕЛО, L=240,00m, општина Ѓорче Петров

ДЕЛ 2.2. МЕРКИ ЗА УБЛАЖУВАЊЕ		
АКТИВНОСТ	ПАРАМЕТАР	КОНТРОЛНА ЛИСТА НА МЕРКИТЕ ЗА УБЛАЖУВАЊЕ
		<p>склучи Договор со сопственикот на парцелата за привремено користење на земјиштето за време на проектот период на спроведување;</p> <p>(b) Договорот ќе дефинира услови и обврски за користење на земјиштето или други простории (на пр. гаража, простор за складирање, итн.), како и времетраење на договорот, обврска за чистење на парцелата по завршувањето на проектот активности, како ќе се отстрани генерираните отпад и слично;</p> <p>(b) Исто така, е можно за Изведувачот да преговара со сопственикот на парцелата за можноста компензацијата за користење на земјиштето да се изврши преку спроведување на мала градежна интервенција во просториите на сопствениците, наместо финансиски надоместок.</p>

ДЕЛ 3: ПЛАН ЗА СЛЕДЕЊЕ					
Кој	Каде	Како	Кога	Кој	Колкав
<i>Параметар треба да се следи?</i>	<i>е параметарот што треба да се следи?</i>	<i>треба да се следи параметарот (што и како треба да се мери)?</i>	<i>треба да се следи параметарот (време и честота)?</i>	<i>треба да го следи параметарот (одговорност)?</i>	<i>е трошокот поврзан со следењето?</i>
Подготвителна фаза					
Спроведени мерки за безбедност на патиштата како резултат на спроведена Контрола на безбедноста на	Основен Проект, проектна документација и теренски посети	Визуелна проверка на документацијата на Основниот Проект и теренски проверки	Фаза на Основен Проект и градежна фаза	Независни Ревизори за безбедност на патиштата	Вклучено во цената на проектот (Предмер или преку

КОНТРОЛНА ЛИСТА НА ПЛАН ЗА УПРАВУВАЊЕ СО ЖИВОТНА СРЕДИНА И СОЦИЈАЛНИ АСПЕКТИ (ПУЖССА)
РЕКОНСТРУКЦИЈА НА УЛИЦА 1 ВО НОВО СЕЛО (ПРЕМА ЦРКВА СВ. АРХАНГЕЛ ГАВРИЛ), L=760,00m, И КРАК НА УЛИЦА 1
ВО НОВО СЕЛО, L=240,00m, општина Ѓорче Петров

ДЕЛ 3: ПЛАН ЗА СЛЕДЕЊЕ					
Кој	Каде	Како	Кога	Кој	Колкав
<i>Параметар треба да се следи?</i>	<i>е параметарот што треба да се следи?</i>	<i>треба да се следи параметарот (што и како треба да се мери)?</i>	<i>треба да се следи параметарот (време и честота)?</i>	<i>треба да го следи параметарот (одговорност)?</i>	<i>е трошокот поврзан со следењето?</i>
патиштата	Во општинската управа на Општина Ѓорче Петров	Проверка на сите потребни документи	Пред почетокот со работите	Изведувач; Надзор на активностите на реконструкција; Градежен инспектор во Општина Ѓорче Петров/Град Скопје, ППЛП ЕИП, МТ	Варијација) Вклучено во буџетот на проектот
Сите потребни дозволи се обезбедени пред почетокот на работа на улицата во Општина Ѓорче Петров					
Известени се јавните и релевантните институции во Општина Ѓорче Петров и Град Скопје	Деловен простор на Изведувачот	Проверка на сите потребни документи	Пред почетокот со работите	Изведувач; Надзор на активностите на реконструкција;	Вклучено во буџетот на проектот
Безбедносни мерки за засегнатите работници, вработени и граѓани во близина на проектната локација во Општина Ѓорче Петров	На проектната локација / покрај проектната улица во Општина Ѓорче Петров	Визуелни проверки и извештаи	Пред почетокот со работите	Изведувач, Надзор	Вклучено во буџетот на проектот

КОНТРОЛНА ЛИСТА НА ПЛАН ЗА УПРАВУВАЊЕ СО ЖИВОТНА СРЕДИНА И СОЦИЈАЛНИ АСПЕКТИ (ПУЖССА)
 РЕКОНСТРУКЦИЈА НА УЛИЦА 1 ВО НОВО СЕЛО (ПРЕМА ЦРКВА СВ. АРХАНГЕЛ ГАВРИЛ), L=760,00m, И КРАК НА УЛИЦА 1
 ВО НОВО СЕЛО, L=240,00m, општина Ѓорче Петров

ДЕЛ 3: ПЛАН ЗА СЛЕДЕЊЕ					
Кој	Каде	Како	Кога	Кој	Колкав
<i>Параметар треба да се следи?</i>	<i>е параметарот што треба да се следи?</i>	<i>треба да се следи параметарот (што и како треба да се мери)?</i>	<i>треба да се следи параметарот (време и честота)?</i>	<i>треба да го следи параметарот (одговорност)?</i>	<i>е трошокот поврзан со следењето?</i>
Мерки за заштита на безбедност применети за работниците, спроведување на БЗР планот се применуваат мерки за безбедност на Заедницата	На проектната локација	Визуелни проверки	За време на расчистувањето и подготвителните работи. На почетокот на секој работен ден за време на проектните активности Мерките за спречување на КОВИД -19 треба континуирано да се спроведуваат на градилиштето и да се следат секој ден.	Изведувач – под изведувач Надзор Комунален инспектор при Општина Ѓорче Петров Државен санитарен инспекторат	Вклучено во буџетот на проектот
Проверка дали осветлувањето е дизајнирано да го минимизира светлосното загадување	Основна документација	Проверка на осветлувањето	дизајн	Надзор, ЕИП	Вклучено во буџетот на проектот
Фаза на Реконструкција					
Безбедност при работењето и на заедницата на проектната локација	Во рамките на проектната улица	Визуелни проверки и извештаи Ненајавени инспекции во текот на работите	Ненајавени контроли во текот на работите	Надзор	Вклучен во проектниот буџет

КОНТРОЛНА ЛИСТА НА ПЛАН ЗА УПРАВУВАЊЕ СО ЖИВОТНА СРЕДИНА И СОЦИЈАЛНИ АСПЕКТИ (ПУЖССА)
 РЕКОНСТРУКЦИЈА НА УЛИЦА 1 ВО НОВО СЕЛО (ПРЕМА ЦРКВА СВ. АРХАНГЕЛ ГАВРИЛ), L=760,00m, И КРАК НА УЛИЦА 1
 ВО НОВО СЕЛО, L=240,00m, општина Ѓорче Петров

ДЕЛ 3: ПЛАН ЗА СЛЕДЕЊЕ					
Кој	Каде	Како	Кога	Кој	Колкав
<i>Параметар треба да се следи?</i>	<i>е параметарот што треба да се следи?</i>	<i>треба да се следи параметарот (што и како треба да се мери)?</i>	<i>треба да се следи параметарот (време и честота)?</i>	<i>треба да го следи параметарот (одговорност)?</i>	<i>е трошокот поврзан со следењето?</i>
<p>Безбеден тек на сообраќајот во проектното подрачје во Општина Ѓорче Петров</p> <p>Планот за управување со сообраќајот</p>	<p>Покрај и околу проектната област во Општина Ѓорче Петров</p>	<p>Визуелни проверки и извештаи;</p> <p>Проверка на документација во поглед на тоа:</p> <ul style="list-style-type: none"> -Дали се известени сите надлежни власти, -Дали се обезбедени сите неопходни дозволи и одобренија, <p>Визуелни проверки на транспортот на материјали, коридори и премини за пешаците, хоризонтална и вертикална сигнализација, регулација на сообраќајот, итн.</p>	<p>Во текот на испораката на опремата</p>	<p>Изведувач, Надзор</p>	<p>Вклучен во проектниот буџет</p>

КОНТРОЛНА ЛИСТА НА ПЛАН ЗА УПРАВУВАЊЕ СО ЖИВОТНА СРЕДИНА И СОЦИЈАЛНИ АСПЕКТИ (ПУЖССА)
РЕКОНСТРУКЦИЈА НА УЛИЦА 1 ВО НОВО СЕЛО (ПРЕМА ЦРКВА СВ. АРХАНГЕЛ ГАВРИЛ), L=760,00m, И КРАК НА УЛИЦА 1
ВО НОВО СЕЛО, L=240,00m, општина Ѓорче Петров

ДЕЛ 3: ПЛАН ЗА СЛЕДЕЊЕ					
Кој	Каде	Како	Кога	Кој	Колкав
<i>Параметар треба да се следи?</i>	<i>е параметарот што треба да се следи?</i>	<i>треба да се следи параметарот (што и како треба да се мери)?</i>	<i>треба да се следи параметарот (време и честота)?</i>	<i>треба да го следи параметарот (одговорност)?</i>	<i>е трошокот поврзан со следењето?</i>
Планот за управување со сообраќајот Спроведување на мерки за безбедност на патиштата како резултат на Контрола на безбедноста на патиштата спроведена во фазата пред предавање на патот во употреба (доколку се предвидени дополнителни КБП (RSA) мерки)	Долж патот / улицата	Визуелна порверка и известување дали сите мерки за безбедност на патиштата се применети	Фазата пред предавање на патот / улицата за употреба	Надзор за управување со сообраќајот, Ревизор за безбедност на патиштата	Буџет на општината / буџетот на Договорот (Предмер или Варијација)
Собирање, транспорт и трајно одлагање на цврстиот отпад, во согласност со планот за управување со отпадот	На и околу проектната локација Општина Ѓорче Петров	Визуелно следење и инспекција на транспортните листи на Изведувачот Преглед на евиденцијата за генерираните и управуваните текови на отпад, како и договорите за собирање отпад	Секојдневно, по собирањето и превозот на цврстиот отпад Цврстиот отпад не треба да се остава на градежната локација, за да се избегне негативно влијание врз локалната животна средина	Изведувач; Надзор на активностите на реконструкција; Овластен инспектор за животна средина, Градежен инспектор, ЕСС на ППЛП	Дел од редовните трошоци на Изведувачот
Собирање и превоз на опасниот отпад според Планот за управување со отпад	На привремена локација на градежната локација, во посебни контејнери за отпад	Инспекција на транспортните листи и на условите во складиштето	Пред транспортот на опасниот отпад	Овластено друштво за собирање и транспорт на опасен отпад, Овластен инспектор за животна	Дел од редовните

КОНТРОЛНА ЛИСТА НА ПЛАН ЗА УПРАВУВАЊЕ СО ЖИВОТНА СРЕДИНА И СОЦИЈАЛНИ АСПЕКТИ (ПУЖССА)
РЕКОНСТРУКЦИЈА НА УЛИЦА 1 ВО НОВО СЕЛО (ПРЕМА ЦРКВА СВ. АРХАНГЕЛ ГАВРИЛ), L=760,00m, И КРАК НА УЛИЦА 1
ВО НОВО СЕЛО, L=240,00m, општина Ѓорче Петров

ДЕЛ 3: ПЛАН ЗА СЛЕДЕЊЕ					
Кој	Каде	Како	Кога	Кој	Колкав
<i>Параметар треба да се следи?</i>	<i>е параметарот што треба да се следи?</i>	<i>треба да се следи параметарот (што и како треба да се мери)?</i>	<i>треба да се следи параметарот (време и честота)?</i>	<i>треба да го следи параметарот (одговорност)?</i>	<i>е трошокот поврзан со следењето?</i>
				средина, Градежен инспектор, Надзор, ЕСС на ППЛП	трошоци на Изведувачот
Изложеност на бучава на локалните граѓани од машината за возила и машините што работат на локацијата на проектот	На проектната локација	Прегледајте ги техничките спецификации на нивото на бучавата на користената механизација на возилото и опремата за нивна употреба надвор	Пред почетокот на работата (првиот ден)	Изведувач Надзор Инспектор за животна средина / Општина Ѓорче Петров	Дел од редовните трошоци на Изведувачот
Нивоа на бучава и вибрации	Во и околу проектната локација на улицата во Општина Ѓорче Петров	Следење на нивото на бучава во dB (со соодветна опрема) во согласност со националното законодавство, во случај на јавни поплаки	Во случај на поплака или на негативен инспекциски наод	Изведувач; Овластена агенција за мерење на ниво на бучава од обезбедена од Изведувачот; Овластен инспектор за животна средина, Градежен инспектор, Надзор, ППЛП, ЕСС	Дел од редовните трошоци на Изведувачот
Загадување на воздухот Параметри за прашина и честички(PM10)	Во рамките на проектната локација на улицата во Општина Ѓорче Петров	Земање примероци од страна на овластена агенција	Во случај на поплака или на негативен инспекциски наод	Надзор	Буџет на Изведувачот
Загадување на водата	Проверка за излевање покрај или околу проектната област и покрај река Вардар и Лепенец (лоцирани на	Визуелни. Лабораториски испитувања за поголеми излевања од овластена компанија за	Редовно	Надзорен инженер, Инспекција	Дел од редовните трошоци на Изведувачот

КОНТРОЛНА ЛИСТА НА ПЛАН ЗА УПРАВУВАЊЕ СО ЖИВОТНА СРЕДИНА И СОЦИЈАЛНИ АСПЕКТИ (ПУЖССА)
 РЕКОНСТРУКЦИЈА НА УЛИЦА 1 ВО НОВО СЕЛО (ПРЕМА ЦРКВА СВ. АРХАНГЕЛ ГАВРИЛ), L=760,00m, И КРАК НА УЛИЦА 1
 ВО НОВО СЕЛО, L=240,00m, општина Ѓорче Петров

ДЕЛ 3: ПЛАН ЗА СЛЕДЕЊЕ					
Кој	Каде	Како	Кога	Кој	Колкав
Параметар треба да се следи?	е параметарот што треба да се следи?	треба да се следи параметарот (што и како треба да се мери)?	треба да се следи параметарот (време и честота)?	треба да го следи параметарот (одговорност)?	е трошокот поврзан со следењето?
<p>Инциденти или несреќи поврзани со проектот или такви кои влијаат на проектот</p> <p>Следствени активности како превентивни мерки за спречување да настанат слични ситуации</p>	околу 2000 m од проектната локација)	<p>анализа на вода, доколку е потребно, во случај на несреќа.</p> <p>Во случај на поголеми излевања, тестирајте почва / вода за загадувачи и известете го инспекторатот за животна средина. Следете ги нивните инструкции</p>	Постојано	<p>Изведувач;</p> <p>Надзорен инженер;</p> <p>Специјалистот за животна средина и социјални аспекти при ЕИП (потребно е да ја извести СБ доколку се случи инцидент / несреќа)</p>	Вклучено во буџетот на Договорот
	На градилиштето / долж патот	<p>Регуларни визуелни проверки на градилиштето и преку добивање повик / извештај по случен инцидент / несреќа</p>	На месечно ниво до затварање на сите следствени активности	<p>Изведувач;</p> <p>Надзорен инженер;</p> <p>ЕИП Специјалист за животна средина и социјални аспекти</p>	Вклучено во буџетот на Договорот
	На градилиштето / долж патот	Преку редовно известување од страна на Изведувачот и Надзорниот инженер			

КОНТРОЛНА ЛИСТА НА ПЛАН ЗА УПРАВУВАЊЕ СО ЖИВОТНА СРЕДИНА И СОЦИЈАЛНИ АСПЕКТИ (ПУЖССА)
РЕКОНСТРУКЦИЈА НА УЛИЦА 1 ВО НОВО СЕЛО (ПРЕМА ЦРКВА СВ. АРХАНГЕЛ ГАВРИЛ), L=760,00m, И КРАК НА УЛИЦА 1
ВО НОВО СЕЛО, L=240,00m, општина Ѓорче Петров

ДЕЛ 3: ПЛАН ЗА СЛЕДЕЊЕ					
Кој	Каде	Како	Кога	Кој	Колкав
<i>Параметар треба да се следи?</i>	<i>е параметарот што треба да се следи?</i>	<i>треба да се следи параметарот (што и како треба да се мери)?</i>	<i>треба да се следи параметарот (време и честота)?</i>	<i>треба да го следи параметарот (одговорност)?</i>	<i>е трошокот поврзан со следењето?</i>
Оперативна фаза					
Правилно управување со отпадот	На локацијата и во околината	Отпадот правилно се собира/сортира	Неделно	Овластено друштво за собирање отпад	Варијабла и не е вклучена во буџетот на проектот
Угинати животни на новите патишта/ улици и нивно собирање и конечно отстранување на одобрена постројка/ локација	Покрај проектната локација	Труповите треба да се соберат од страна на овластена институција во согласност со националното законодавство и конечно да се отстранат во фабриката/локацијата одобрена од ветеринарното или санитарното одделение. Доказите за оваа операција треба да се чуваат.	Месечно	Персоналот на општината или ангажираната компанија (лиценцирана) или владина/локална институција	Општински буџет
Редовно одржување на улицата во Општина Ѓорче Петров	Покрај улицата	Со редовни визуелни проверки на состојбата на патот, во поглед на тоа дали има пукнатини и оштетувања, состојбата на сообраќајната	Континуирано и особено во случај на врнежи на снег, локални полави, свлекување на земјиште, итн.	Овластено друштво за одржување патишта Надзор	Општински буџет

КОНТРОЛНА ЛИСТА НА ПЛАН ЗА УПРАВУВАЊЕ СО ЖИВОТНА СРЕДИНА И СОЦИЈАЛНИ АСПЕКТИ (ПУЖССА)
РЕКОНСТРУКЦИЈА НА УЛИЦА 1 ВО НОВО СЕЛО (ПРЕМА ЦРКВА СВ. АРХАНГЕЛ ГАВРИЛ), L=760,00m, И КРАК НА УЛИЦА 1
ВО НОВО СЕЛО, L=240,00m, општина Ѓорче Петров

ДЕЛ 3: ПЛАН ЗА СЛЕДЕЊЕ					
Кој	Каде	Како	Кога	Кој	Колкав
<i>Параметар треба да се следи?</i>	<i>е параметарот што треба да се следи?</i>	<i>треба да се следи параметарот (што и како треба да се мери)?</i>	<i>треба да се следи параметарот (време и честота)?</i>	<i>треба да го следи параметарот (одговорност)?</i>	<i>е трошокот поврзан со следењето?</i>
		сигнализација можна израсната вегетација, соодветна атмосферска канализација, отпад или остатоци од снег			
Спроведување на мерките за безбедност на патиштата како резултат на Контрола на безбедноста на патиштата спроведена по предавање на патиштата во употреба (ако е применливо)	Долж патот	Визуелни проверки и известување дали сите мерки за безбедност на патиштата се спроведени	По предавање на патот за употреба за време на гарантниот период	Вработените во општината и ангажирани компании	Буџет на општината

КОНТРОЛНА ЛИСТА НА ПЛАН ЗА УПРАВУВАЊЕ СО ЖИВОТНА СРЕДИНА И СОЦИЈАЛНИ АСПЕКТИ (ПУЖССА)
РЕКОНСТРУКЦИЈА НА УЛИЦА 1 ВО НОВО СЕЛО (ПРЕМА ЦРКВА СВ. АРХАНГЕЛ ГАВРИЛ), L=760,00m, И КРАК НА УЛИЦА 1
ВО НОВО СЕЛО, L=240,00m, општина Ѓорче Петров

Листа на Плановиза жс/са/бзр кои треба да бидат подготвени од страна на Изведувачот:

1. План за управување со животната средина и социјалните аспекти на Изведувачот (ПУЖССАИ)
2. План со управување со градилиште(ПУС)
3. План за управување со сообраќајот (ПУС)
4. План за подготвеност и одговор при итни случаи (ППИОС)
5. План за безбедност и здравје при работа (ППОИС)
6. План за управување со отпад (ПБЗР)
7. План за ревегетација (ПР) (ако се бара)
8. План за безбедност на заедницата (ПБЗ)
9. План за механизам за поплаки(ПМП) (може да биде дел од ПБЗ)

Горенаведените планови мора да бидат подготвени од страна на Изведувачот во рок од 28 дена по Почетниот датум во согласност со одредбите од Договорот.

Градежните работи на терен можат да отпочнат само откако:

1. Плановите ќе бидат прегледани и одобрени од Надзор на животната средина, социјални аспекти и Надзор за безбедност и здравје при работа и прифатени од Експертот за ЖССА во ЕИП;
2. Откако мерките за жс/са/бзр, безбедност во сообраќајот и безбедност на заедницата ќе бидат аплицирани на терен, односно градилиштето ќе биде подготвено за изведување на градежни работи и
3. Надзорниот тим за животна средина, социјални аспекти, безбедност и здравје при работа и безбедност во сообраќајот ќе направат теренски увид, подготват Извештај од терен во кој ќе се потврди дека градилиштето е подготвено за изведување на градежни работ

ПРИЛОГ 1: Формулар за поднесување коментари

Формулар за доставување коментари и предлози за Контролната листа на ПУЖССА за „ Реконструкција на ул,1 и крак на ул.1 во Ново село, Општина Ѓорче Петров	
Опис на проектот Реконструкцијата ќе се изврши на улица 1 во Ново Село (Према Црква Св. Архангел Гаврил), со вкупна должина од L=760,00 m и ширина од b=6,00 m и крак на улица 1 во Ново Село, со вкупна должина од L=240,00 m и ширина од b=3,00 m. Проектот за реконструкција на улицата опфаќа вадење на постоечкиот асвалт, ископ, корекција на шахти, тампонирање, поставување на нов асфалтен слој во два слоја, банкени и изработка на решетка за прифаќање на атмосферски води на делот према Црквата Св. Архангел Гаврил и ископ, корекција на шахти, тампонирање, поставување на нов асфалтен слој во еден слој и изработка на банкени на кракот на улицата. Проектот за реконструкција на улица не вклучува вградување на нови рабници и изработка на тротоари. При реконструкција на улицата нема да има промена на нивелета, односно во најголем дел ќе се прати постоечката нивелета	
Електронската верзија на Контролната листа на ПУЖССА за „Реконструкција на локална улица „Радушa“ во Град Скопје, Општина Ѓорче Петров е достапна на следниве веб-страни:	
<ul style="list-style-type: none"> • Општина Ѓорче Петров: http://opstinagpetrov.gov.mk/ • ЕИП: www.wbprojects-mtc.mk 	
Име и презиме на лицето кое дава коментар *	
Контакт информации*	Е-пошта: _____ тел: _____
Коментари во врска со Контролната листа на ПУЖССА:	
Потпис	Дата
_____	_____
Ако имате какви било коментари / предлози или дополнувања за предложените мерки на Контролната листа на ПУЖССА за „ Реконструкција на ул,1 и крак на ул.1 во Ново село, Општина Ѓорче Петров, ве молиме доставете ги на одговорното лице од следната институција:	
Контакт лице: Сашка Богданова Ајцева Е-пошта: saska.bogdanova.ajceva@piu.mtc.gov.mk	
Во рок од 14 дена по објавувањето на Контролната листа на ПУЖССА за „Реконструкција на ул,1 и крак на ул.1 во Ново село, Општина Ѓорче Петров	
(датум на објава:)	
Референтен број: _____ (пополнето од страна одговорните лица за спроведување на проектот)	

* Пополнување на полињата со лични податоци не е задолжително

КОНТРОЛНА ЛИСТА НА ПЛАН ЗА УПРАВУВАЊЕ СО ЖИВОТНА СРЕДИНА И СОЦИЈАЛНИ АСПЕКТИ (ПУЖССА)
РЕКОНСТРУКЦИЈА НА УЛИЦА 1 ВО НОВО СЕЛО (ПРЕМА ЦРКВА СВ. АРХАНГЕЛ ГАВРИЛ), L=760,00m, И КРАК НА УЛИЦА 1
ВО НОВО СЕЛО, L=240,00m, општина Ѓорче Петров

ПРИЛОГ 2: Образец за поплаки за целиот период на спроведување на проектот

Референтен број	
Цело име (изборно)	
<input type="checkbox"/> Сакам да ја достава мојата поплака анонимно. <input type="checkbox"/> Барам да не се открива мојот идентитет без моја согласност.	
Информации за контакт	<input type="checkbox"/> Преку пошта: <i>Ве молиме наведете адреса за испраќање:</i> _____ _____ <input type="checkbox"/> Преку телефон: _____ <input type="checkbox"/> Преку е-пошта
Забележете како сакате да бидете контактирани (по пошта, телефон, е-пошта).	
Претпочитан јазик на комуникација	<input type="checkbox"/> Македонски <input type="checkbox"/> Албански <input type="checkbox"/> Друг: _____
Пол	<input type="checkbox"/> Женски <input type="checkbox"/> Машки
Опис на Инцидентот за поплака	
	Што се случило? Каде се случило? На кому му се случило тоа? Што е резултатот од проблемот?
Дата на инцидентот/Поплаката	
	<input type="checkbox"/> Еднократен инцидент / поплака (датум _____) <input type="checkbox"/> Настана повеќе од еднаш (колку пати? _____) <input type="checkbox"/> Тековен (во моментот се соочува со проблем)
Што би сакале да видите да се случи?	

Потпис: _____

Датум: _____

Ве молам вратете го овој образец на:			
Име и Презиме	Сашка Богданова Ајчева	Иван Марковски	----- -----
E-mail	saska.bogdanova.ajceva@piu.mtc.gov.mk	i.markovski@opstinagpetrov.gov.mk	----- -----
Институција	Единица за имплементација на Проект за поврзување локални патишта ул. Црвена Скопска Општина бр.4, 1000 Скопје, Р. С. Македонија	Општина Ѓорче Петров РС Македонија	Изведувач на активностите

ПРИЛОГ 3: Решение за одобрување на Елаборат за заштита на животна средина

	ОПШТИНА ЃОРЧЕ ПЕТРОВ – СКОПЈЕ	Наш број <u>12-95/13</u> од <u>14.01.2025</u> год.
		Општина Ѓорче Петров - Скопје Ул. „Ѓорче Петров“, бр. 22 1000 - Скопје
		Тел. (02) 2044411; 2039 307 Тел. (02) 2033 471; 2059941 kontakt@opstinagpetrov.gov.mk www.opstinagpetrov.gov.mk
<p>Врз основа на член 50 и 63 од Законот за локална самоуправа (Службен Весник на Република Македонија) член 24 став 7 од Законот за животна средина (Службен Весник на Република Македонија бр.53/05, 81/05, 24/07,1 59/08, 83/09, 48/10, 124/10, 51/11, 123/12, 93/13, 187/13, 42/14), а во врска со член 2 од Уредбата за дејностите и активностите за кои задолжително се изработува елаборат за заштита на животната средина и природата , а за чие одобрување е надлежен Градоначалникот на општината, Градоначалникот на Градот Скопје и Градоначалникот на општините во Градот Скопје (* Службен веник на Република Македонија бр.80/09), постапувајќи по барањето на Секторот за урбанизам,инвестиции и комунални дејности при Општина Ѓорче Петров, поднесено до архива под бр. 12-95/2 од 14.01.2025г. заедно со достава на Елаборат за заштита на животна средина , Градоначалникот на Општина Ѓорче Петров донесе:</p>		
<p style="text-align: center;">РЕШЕНИЕ</p>		
<p style="text-align: center;">За одобрување на елаборат за заштита на животната средина</p>		
<p>1. На правниот субјект Општина Ѓорче Петров му се одобрува Елаборатот за заштита на животна средина за проектот:Реконструкција на улица 1 во Ново Село (према црква Св.Архангел Гаврил,L=760m и крак на улица во Ново Село, L=240m, дејноста дадена во Уредбата за изменување на уредбата за дејности и активности за кои задолжително се изготвува елаборат, а за чие одобрување е надлежен градоначалникот на општината, градоначалникот на Градот Скопје и градоначалникот на општините во градот Скопје (Сл.Весник на РМ бр.32/12) во Прилог 1-точка 10 Инфраструктурни проекти, подточка 1, Локални патишта и улици (Сл.Весник на РМ бр.32/12) изготвен по нарачка на инвеститорот од овластена фирма Е-МЕТА ДООЕЛ Скопје во Декември 2024 од страна на Дејан Шошковски, експерт за ОВЖС.</p>		
<p>2. Правното лице од точка 1 на ова Решение се задолжува да се придржува кон пропишаните режими и мерки за заштита на животната средина предвидени во Елаборатот за заштита на животната средина</p>		
Ф 6.3.2. Издание 1 2023/07/18	1/2	

ОБРАЗЛОЖЕНИЕ

Правниот субјект – Општина Ѓорче Петров – Односно Секторот за урбанизам **инвестиции, и комунални дејности**, согласно одредбите од Законот за заштитата на животна средина поднесе барање За издавање на Решение за одобрување на Елаборат за заштита на животната средина заведено во архива под бр.12-95/2 од 14.01.2025г. По разгледување на Елаборатот за заштита на животната средина и приложената документација се констатира дека истиот е изработен согласно Уредбата за дејностите и активностите за кои задолжително се изработува елаборат, а за чие одобрување е надлежен градоначалникот на општината, градоначалникот на Градот Скопје и градоначалникот на општините во градот Скопје (Сл.Весник на РМ бр.32/12) и барањата дефинирани со Правилникот за формата и содржината на Елаборатот за заштита на животната средина, постапката за нивно одобрување, како и начинот на водење на регистарот за одобрени елаборати (Службен Весник на РМ бр.50/09;44/13;111/14)

Врз основа на изнесеното, се одлучи како во диспозитивот на ова решение.

УПАТСТВО ЗА ПРАВНО СРЕДСТВО: Против ова решение може да се поднесе жалба преку Општина Ѓорче Петров до Министерот кој раководи со органот на државната управа надлежен за вршење на работите од областа на заштитата на животната средина и просторното планирање во рок од 15 дена од денот на приемот на Решението.

Жалбата се таксира со 250 денари административни такси

Број 12-95/3
14.01.2025год.
Скопје

ДОСТАВЕНО ДО:

- Барателот
- Овластен инспектор за животна средина
- Архива

Изготвил:
Иван Марковски

Одобрил:
Надица Мушијан

М.П.

ГРАДОНАЧАЛНИК
НА ОПШТИНА ЃОРЧЕ ПЕТРОВ
Александар Стојкоски

